

spirit



PÅ RITBORDET
Maskindesign

**FÖRBINDER
PANAMA**
Motorvägen renoveras

**MATAR
UGNARNA**
Stålproduktion i Frankrike

GÖR LIVET ENKLARE MED GRÄVMASKINEN EC220E



En tuff arbetsmiljö måste inte innebära att arbetet blir besvärligt. Nya Volvo EC220E med den miljövänligare motorn Volvo tier 4f/steg IV D6 använder bränslet effektivare och jobbar utan ansträngning under hela arbetspasset. Och det har blivit ännu trevligare i hytten. Tack vare det omgjorda användargränssnittet har det blivit lättare att fokusera på produktionen med enklare manövrering. Det har blivit ännu enklare

och säkrare att serva maskinen – alla filter har grupperats och är åtkomliga från marknivå. Med en enastående garanti och överlägsen eftermarknadssupport kommer du inte att ångra ditt val av EC220E.

Upptäck ett nytt sätt.

www.volvoce.com



VIDEO http://open.to/a/SP_EXC-E_B

Volvo Construction Equipment



VÄLKOMMEN



Service på Volvos maskiner hos återförsäljaren Payant PACA i södra Frankrike

Återförsäljarna är en av Volvo CE:s mest värdefulla tillgångar

ett återkommande tema i det här numret är betydelsen av våra återförsäljare över hela världen. Utöver att sälja maskiner arbetar de hårt för att förstå våra kunder och deras verksamheter – och tillgodoser därigenom våra kunders intressen på bästa sätt. Deras viktiga roll framgår tydligt i vårt reportage på sidan 16 från Storbritannien, där Simon Milligan på SM-fabriken får beröm av både små och stora kunder för sina råd om vad de bör köpa och om hur de kan få största möjliga nytta av sina investeringar.

Längre fram, på sidan 28, får du följa med till södra Frankrike där Olivier Marziano på återförsäljaren Payant PACA betonar vikten av regelbunden service, så att våra maskiner inte sviker våra kunder genom att gå sönder. På bilden här ovan ser du verkstaden hos Payant PACA.

I vårt huvudreportage från Panama (sidan 10) på andra sidan jordklotet lägger återförsäljaren Comercial de Motores stor vikt vid utbildning av förarna. CDM:s kunder berättar att de verkligen märker den positiva effekt som välutbildade förare kan ha på ett projekt.

Våra återförsäljare bidrar starkt till vårt kontinuerliga arbete för att uppfylla förväntningarna från våra kunder och samhället i stort, men också från våra affärspartner i fråga om kvalitet, säkerhet och hänsyn till miljön – kärnvärden inom Volvo Group som även beskrivs i vår nyckelintervju på sidan 6 med Volvo CE:s Senior Vice President Core Value Management, Jonas Jademyr.

I tidningen hittar du även en blandning av intervjuer och berättelser från arbetsplatser i olika delar av världen, bland annat från Korea (sidan 20) och Italien (sidan 24). Du får också en inblick i arbetet med att ta fram en ny maskinserie, asfaltvälten Volvo DD105 (sidan 36), som nyligen presenterades på Intermat-mässan i Paris.

Vill du se exklusiva videoreportage och fler bilder kan du ladda ner den kostnadsfria digitala versionen av tidningen, som nu finns för både iPhone- och Android-enheter och i en version för iPad. Du kan också se videoreportage på webbplatsen för *Spirit*. Oavsett hur du läser tidningen – den tryckta versionen ges ut på 13 språk för vår internationella publik – är du alltid välkommen att ge oss feedback via Facebook eller Twitter. Du kan också kontakta oss via e-post. Information om hur du kontaktar oss finns i kolumnen till vänster – enklare kan det knappast bli!



THORSTEN POSZWA
Global Director
External Communications
Volvo Construction Equipment

Thorsten Poszwa



spirit
ONLINE

www.volvospiritmagazine.com



Spirit – Volvo Construction
Equipment Magazine



@VolvoCESpirit



Volvo Spirit Magazine



Volvo Spirit Magazine



GlobalVolvoCE

Foton: Huvudbild © Erik Luntang, porträtt © Piet Goethals
VS55 SV

I DET HÄR NUMRET

3 VÄLKOMSTBREV

Volvo CE:s återförsäljare är en värdefull resurs för kunderna

6 INSIDAN

En intervju med Volvo CE:s Senior Vice President Core Value Management

10 PANAMA

Nu renoveras den legendariska Panamerikanska landsvägen

16 STORBRIANNIEN

Två brittiska företag och deras Volvo CE-försäljare i fokus

20 SYDKOREA

Ett familjeägt stenbrott med fokus på säkerheten

24 ITALIEN

Hjälper fruktindustrin att blomstra

32 VOLVO CE MASTERS

Tidigare vinnare av den globala tävlingen rekommenderar andra att delta

36 NYA PRODUKTER

Utvecklar en ny maskinserie från grunden

40 TYSKLAND

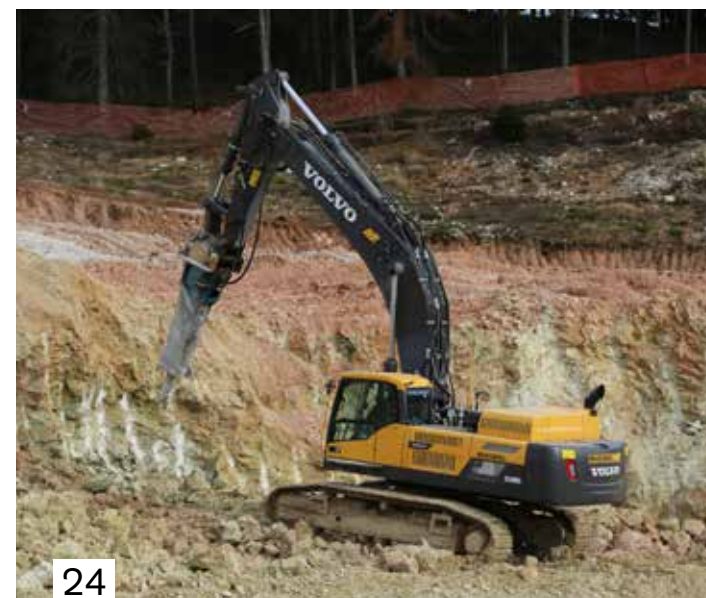
Volvo CE:s produktionscenter i den historiska staden Hameln

45 VOLVO OCEAN RACE

Volvo Ocean Races vd Knut Frostad om kappseglingen i går, i dag och i framtiden

49 FÖRRÄRHÖRNAN

Italienaren Claudio Luca Piazzi är specialist på hjullastare



VOLVO CE SPIRIT MAGAZINE
Juni/juli/augusti 2015 NUMMER: 55

UTGIVEN AV: **Volvo Construction Equipment SA**
CHEFREDAKTÖR: **Thorsten Poszwa**
REDAKTIONELL SAMORDNING: **Krista Walsh; Mehtap Teke**

PRODUKTION OCH DESIGN: **CMDR sprl**
www.cmdrcoms.com

MEDARBETARE: **John Bayliss; Julia Brandon; Julian Gonzalez; Nigel Griffiths; Emilee Jennings; Patricia Kelly; Tony Lawrence; Cathy Smith**
FOTON: **Dan Bigelow; Jennifer Boyles; Andrew Dixon; Piet Goethals; Erik Luntang; Daniele Mattioli; Hans-Joachim Petrus**



Sänd gärna redaktionell korrespondens till Volvo CE Spirit Magazine, Volvo Construction Equipment, Hunderenveld 10, 1082 Bryssel, Belgien eller via e-post till volvo.spirit@volvo.com

Alla rättigheter förbehållna. Innehåll i denna tidning (text, data eller grafik) får på inget sätt reproduceras, lagras i databas eller överföras utan ett på förhand skrivet medgivande från Volvo CE. Volvo Construction Equipment ansvarar inte för uttalanden och åsikter som återges i artiklarna i denna tidning. Tidningen publiceras med fyra nummer per år. Tryckt på miljövänligt papper



FRÅN HJÄRTAT

Volvo CE:s Senior Vice President Core Value Management har arbetat för Volvo Group under större delen av sitt liv

av Patricia Kelly

För lite mindre än ett år sedan lämnade Jonas Jademyr den lantliga tillvaron på en bilfri ö på västkusten utanför Göteborg, för ett nytt liv mitt i centrala Bryssel. I likhet med många andra utvandrare till Belgiens flerspråkiga, multikulturella huvudstad upplevde Jademyr att den största kulturella chocken var att anpassa sig till Bryssels välkänt svåra trafik.

Men förutom att han saknar havet och båtlivets oändliga möjligheter njuter han av chansen att få bo i själva hjärtat av en stad som omväxling och i synnerhet en så pass internationell stad som Bryssel. "Jag längtar alltid efter att få prova nya saker och ägnar gärna fritiden åt att utforska min omgivning", säger han berättar om hur smidigt han kan ta sig till grannländerna när han inte arbetar.

En önskan om att få en fullständig inblick i företaget han arbetar för och "inte bara den industriella delen av verksamheten" var orsaken till att Jademyr flyttade till Bryssel från Göteborg, där han hade mer tekniska roller och fokuserade huvudsakligen på produktutveckling och projektledning inom såväl operationella som ledande funktioner.

Efter att ha haft Göteborg som bas under hela sin karriär var det en tuff omställning för 49-åriga Jademyr att lämna Sverige för att arbeta utomlands för första gången. För att inte tala om beslutet att lämna familjen och vännerna.

"Du inser att du har tagit mycket för givet", säger han. "Men på det stora hela har det varit en ny utmaning och väldigt roligt."

KÄRNVÄRDERINGAR

I sin nuvarande position, som han tillträdde hösten 2013 genom att pendla från Sverige under ett år före flytten till →



Belgien, ansvarar Jademyr för att utveckla Volvo Groups vägledande principer om kvalitet, säkerhet och hänsyn till miljön inom Volvo CE.

De här kärnvärderingarna genomsyrar alla nivåer av företaget och ger honom insyn i alla aspekter av hur företaget fungerar – från verksamhetsutveckling till samhällsansvar och offentliga frågor. Den viktigaste effekten av de här värderingarna, som styr företagets agerande och beteende, märks givetvis på produkterna och på slutanvändarna – det vill säga kunden.

”Vi vill bygga vårt varumärke på Volvos kärnvärderingar och vår vision för alla delar av företaget är att uppfattas som nummer ett i fråga om kvalitet, säkerhet och hänsyn till miljön”, förklarar Jademyr. ”I dag har Volvo CE en stark position och betraktas som ledande på alla kärnvärdesområden. Med en hårdnande konkurrens står vi dock inte utan utmaningar, så den strategiska biten av mitt jobb består i att se till att vi förstår vad våra kunder värdesätter, vad konkurrenterna gör och hur samhället och tekniken utvecklas – och att sammanställa allt detta och planera därefter.”

Av de tre områdena har kvalitet alltid varit det mest konkurrensutsatta, förklarar Jademyr, men säkerhet och hänsyn till miljön börjar komma ikapp.

”Alla premiummärken vill uppfattas som nummer ett i fråga om kvalitet. När det gäller säkerhet och hänsyn till miljön ser vi en utveckling där samhället förväntar sig att företagen tar ett större ansvar för miljön och ett tydligare samhällsansvar.”

”Jag tror att många företag inser att framtidens affärer handlar om att skapa produkter som är säkra för samhället,

säkra för våra förare och säkra för dem som bor i samhället. Det här tvingar företagen att fokusera på dessa områden, vilket innebär att konkurrensen hårdnar.”

TOPPLACERING

I slutändan är det kunden som har sista ordet, säger Jademyr, men han anser att Volvo har ett försprång på konkurrenterna genom företagets kombination av kärnvärden.

”Vi har arbetat med de här värderingarna så länge att de har blivit självklara”, säger han. ”De är en del av företagets kultur och det kommer utan tvekan att dröja innan konkurrenterna kan mäta sig med oss som alltid har haft dem i åtanke.”

Jademyr medger att det finns vissa kunder som inte riktigt bryr sig och som gör vad som helst för att få jobbet gjort.

”Men det finns också andra företag, till exempel våra största nyckelkunder, som faktiskt frågar vad vi gör på områden som hälsa och säkerhet i arbetet, och de vill veta hur vi tar vårt samhällsansvar. De vill veta hur vi bedöms vid externa granskningar.”

”En av utmaningarna är att ta fram produkter som passar för alla typer av kunder, men att samtidigt fokusera på kärnvärdena för kunder som verkligen värdesätter dem.”

Generellt sett är kunder på mogna marknader som Västeuropa och Nordamerika beredda att betala för produkter som är säkra ur miljösynpunkt, säger Jademyr, men i andra delar av världen handlar konkurrensen snarare om värde för pengarna. Enligt Jademyr förändras den här bilden emellertid snabbt.

”Över tid tror jag att framtidens affärer handlar om att skapa

produkter som är säkra för samhället”, säger han. ”Ett exempel på det är Kina, där samhället går snabbt mot att utveckla kvalitet snarare än kvantitet, med ett betydligt större fokus på hänsyn till miljön.”

HÖJDPUNKTER

I likhet med många andra nutida och tidigare ingenjörer inom Volvo arbetade Jademyr som montör under sitt första år för att lära sig om företaget och produkterna. Det här var i Göteborg hos Volvo Lastvagnar, där han sedan arbetade i ytterligare sex år med motorutveckling.

Vid 26 års ålder var han redan Volvo-veteran och efter en tvåårig avstickare till ett annat maskintekniskt företag – där Volvo CE var en av de största kunderna – hittade Jademyr år 1996 tillbaka till Volvo Lastvagnar för att utveckla motorer.

Efter förvärven av Mack och Renault ledde en större omorganisation till Volvo Powertrain, där Jademyr först ansvarade för produktutveckling och därefter arbetade med programhantering för Volvo Group-maskiner för tunga arbeten. 2005 övertog han sedan ansvaret för Volvo Lastvagnars produktserier.

2011 tog han över och slutförde arbetet med flera viktiga tekniska uppgraderingar för den framgångsrika lastbilserien Volvo FH, som återlanserades 2012. Jademyr beskriver de två och ett halvt år som han ägnade åt återlanseringen av FH som en av de två höjdpunkterna i hans karriär.

”Det var ett gigantiskt projekt, det största inom Volvo Lastvagnar på den tiden och stort även för Volvo Group som

helhet”, berättar han. ”Jag lämnade en verkställande position för att arbeta på operativ nivå. Det blev en stor inlärningskurva och en enorm utmaning. Jag lärde mig en hel del nytt om produkterna, men framför allt lärde jag mig hur man driver ett riktigt stor projekt.”

ARBETE I FÖRÄNDRING

Jademyr är lika entusiastisk när han beskriver en tidigare roll som han haft som produktchef vid utvecklingen av D9-motorn, som han arbetade med i 38 månader och från konceptfas till lansering – en sällsynt möjlighet.

”Nya motorer utvecklas inte särskilt ofta”, förklarar han. ”Motorarbete handlar oftare om förbättring och vidareutveckling.”

”När jag började arbeta med motorutveckling 1989 var allt till största delen mekaniskt och elektronik användes mycket sparsamt. Numera måste vi ta större hänsyn till produktionseffektivitet och eftermarknad. I dag är resurser och produktutveckling utspridd över hela världen och Volvo Group har blivit betydligt mer globalt, samtidigt som tekniken har blivit mer avancerad och komplex.”

”Även den organisatoriska strukturen har blivit mer komplex. På vissa sätt är det här något bra och nödvändigt, men på andra sätt medför det större utmaningar för våra resurser och arbetsmetoder.”

FRAMTIDENS AFFÄRER HANDLAR OM ATT BYGGA PRODUKTER SOM ÄR SÄKRA FÖR SAMHÄLLET

Besök webbplatsen för Spirit eller ladda ner Spirit-appen om du vill se videoreportaget

VÄGEN TILL VÄLSTÅND

Inte mindre än 28 Volvo-maskiner arbetar med att renovera en sträcka av den legendariska Panamerikanska landsvägen →

av Julian Gonzalez

Foton av Dan Bigelow



Med sina 77 km genom frodiga landskap och farleder länkar Panamakanalen samman vidsträckta hav och är därmed ett tydligt bevis på vad stor ingenjörskonst kan åstadkomma. I dag, 101 år efter att detta moderna under för sin tid färdigställdes, deltar Volvo Construction Equipment i anläggandet av en annan viktig väg genom Panama genom att bistå i moderniseringen av landets viktigaste pulsåder – den Panamerikanska landsvägen.

Kostnaden för hela projektet ligger på över 900 miljoner amerikanska dollar (826,9 miljoner euro) och Odebrecht är ett av fem företag som Panamas regering har anlitat för att renovera och bredda den 185 km långa sträckan av motorvägen som binder samman städerna Santiago och David i väst.

Odebrecht ansvarar för den längsta delen av den hårt slitna vägen som löper från Santiago till Vigúí – en sträcka på 71 km och bara 6 km kortare än hela Panamakanalen.

”Ett stort antal samhällen (sju stycken) kommer att få stora fördelar av projektet. Det kommer också att underlätta för turistnäringen, eftersom pendlare kan ta sig ända till Costa Rica den här vägen”, berättar Victoria Palacios, informatör på Odebrecht. ”Projektet får mycket stora effekter såväl nationellt som internationellt. Det här är otroligt viktigt för oss, eftersom vi bidrar till att förena de olika samhällena på många sätt.”

HARMONI

Odebrecht har sitt huvudkontor i Salvador i Brasilien och bedriver en global verksamhet i 21 länder fördelat på fyra kontinenter och 15 företag. Företaget har bred erfarenhet inom byggnadskonstruktion och beslutade att ta sig an Santiago-Vigúí-projektet med hjälp av en omfattande maskinpark av Volvo-maskiner: åtta EC220DL-grävmaskiner, tre EC380DL-grävmaskiner, två MC70C-kompaktlastare, fem G940-väghyvlar och tio BL60B-grävlastare. Deras samlade insatser ska bidra till att förvandla den hårt slitna motorvägen – som i dag mest liknar ett lapptäcke av asfalt i olika färger, betong och hål – från två till fyra körbanor och samtidigt bygga fyra nya broar för fordon plus sju gångbroar. Med en tidsram på tre och ett halvt år för att genomföra projektet kom Odebrecht fram till att Volvo CE var den perfekta samarbetspartnern för att klara deadline i augusti 2017 och samtidigt uppnå förväntat resultat.

”För ett sådant tidskrävande projekt blir bränslebesparingarna enorma. Maskinerna kommer kanske att få arbeta runt 5–6 000 timmar. Om vi utgår från att varje maskin bara gör av med 3,7 liter bränsle i timmen under hela projektet kommer vi att spara stora resurser”, säger Claudio Da Silva, maskinansvarig för Santiago-Vigúí-projektet på Odebrecht.

Enligt Da Silva är låg bränsleförbrukning och toppmoderna maskiner optimalt, men ingen av faktorerna har någon betydelse om förarna saknar rätt utbildning. Som exempel nämner han grävmaskinen EC380DL, som genomför en cykel snabbare än någon annan grävmaskin i samma storlek. När vägen mellan Santiago-Vigúí kräver att cirka 5 387 018 m³ jord skopas upp, körs tillbaka och dumpas är välutbildade förare ovärderliga. →



Odebrechts maskinansvarige Claudio Da Silva



Det finns två Volvo MC70C kompaktlastare på plats



Justo Santos från Volvo CE



Fem väghyvlar från Volvo används i projektet



German Diaz från Volvo CE-återförsäljaren CDM



Totalt elva grävmaskiner från Volvo används i projektet



Några av de tio Volvo-grävlare av modell BL60B som arbetar med den här delen av motorvägen

”Vi upplever verkligen skillnaden. De arbetar mycket snabbt. Vi förklarade nyligen för den lokala Volvo CE-återförsäljaren att våra förare behövde mer utbildning, med hopp om att förbättra deras effektivitet och tempo i arbetet”, berättar Da Silva. Den lokala Volvo CE-återförsäljaren Comercial de Motores SA (CDM) lägger stor betydelse vid vikten av att utbilda förarna och den positiva effekt som det medför i ett projekt.

”Har du en välutbildad förare som kan de rätta metoderna för att positionera maskinen, hämta massorna och svänga runt för att fylla lastbilen resulterar det i lägre bränsleförbrukning”, förklarar Justo Santos, områdeschef för väganläggningsmaskiner hos Volvo CE i Latinamerika. ”Ett vanligt problem i de flesta latinamerikanska länder är att hitta välutbildade förare. Och har du mycket välutbildade förare finns tyvärr också risken att de slutar för ett mer välbetalt jobb. Har du däremot en maskin som är enkel att köra kan du utbilda vilken förare som helst på två till tre timmar. På så sätt slipper du det här problemet och får mer kontinuitet i personalstyrkan.”

POPULÄRA HYTTOR

Årstiden för de tropiska stormarna närmar sig snabbt den panamanska kusten och dygnetrunt-arbete har blivit standard för de 1 600 anställda som är involverade i projektet. För maximal säkerhet och komfort har Odebrecht också sett till att företagets samtliga Volvo-maskiner är utrustade med stängda hytter.

”Vi har maskiner från andra tillverkare i vår maskinpark och komforten i hytterna på dem kan inte jämföras med Volvos hytter, som har både luftkonditionering och radio – och bullret utifrån hörs knappt”, säger Da Silva. ”En nöjd förare arbetar bättre och mer effektivt.”

En del har till och med berättat för den lokala återförsäljaren att de tycker att det känns som att arbeta i ett rymdskepp när de sitter i hytterna i Volvos maskiner. Föraren Jose Montezuma, som tillbringar ett oräkneligt antal timmar i en grävmaskin av modell EC380DL, håller med: ”För att säga sanningen så skulle jag aldrig byta ut komforten i den här Volvo-maskinen mot något annat. Den är helt fantastisk.”

ASSISTANS DIREKT

Den avancerade tekniken och bränslebesparingarna är branschledande, men även Volvo CE:s support har varit avgörande för Odebrecht.

Med uppgiften att lägga 838 373 m³ marklager och bärlager, 63 095 m³ betong och över 400 000 ton asfalt, och med över tre timmar till Panama City i öst, behövde det brasilianska företaget kunna få svar snabbt vid potentiella problem med service på maskinerna på platser som ligger flera timmar bort från huvudstaden.

”Fantastiskt nog har Volvo CE en återförsäljare alldeles i närheten. Det räcker med ett telefonsamtal, så kommer de direkt och hjälper oss. De har alla delar hemma om vi skulle behöva något. Det känns otroligt tryggt att veta att de har allt vi behöver för att kunna hålla våra Volvo-maskiner i drift utan avbrott”, säger Da Silva.



Samtliga maskiner är utrustade med stängda kabiner

”Enligt Odebrecht överträffar vårt supportsystem och vår snabbhet när vi byter ut en trasig del våra konkurrenter med råge. De har bekräftat sådant som jag redan vet och det gör mig stolt”, säger German Diaz på återförsäljaren CDM.

”Vi har en överenskommelse som innebär att varje gång de säljer någon av våra maskiner, måste de ha delar hemma för just den maskinen om vår kund skulle behöva den omedelbart”, tillägger Justo Santos på Volvo CE.

ÖPPEN VÄG

Sedan flera årtionden har de pendlare som använder den här delen av den Panamerikanska landsvägen tvingats vänja sig vid att studsa fram och väja eller stanna tvärt för att undvika hål. Små lastbilar som transporterar stora berg av baner till Panama City liknar fotbollsspelare som försöker undvika motståndarna på väg mot mål.

Odebrecht har, med hjälp av Volvos maskinpark, ett eget mål som inte kan mätas i vare sig vikt eller avstånd – utan snarare genom effekterna för dem som kommer att påverkas mest av företagets insatser.

”Projektet har till exempel stor betydelse för att barn ska komma till skolan och deras föräldrar till och från

arbetet betydligt snabbare. Det ger dem mer tid som de kan tillbringa tillsammans med sina familjer, eftersom de inte behöver åka hemifrån lika tidigt eller komma hem lika sent”, säger Diaz, som bor i närheten. ”Det innebär en riktning framåt och nya möjligheter för samhällena. Det betyder också att det blir enklare och snabbare att pendla till andra regioner och kommuner – bara vägen mellan Santiago och Davis blir en stor förbättring för alla.”

VÄGEN FÅR MYCKET STORA EFFEKTER SÅVÄL NATIONELLT SOM INTERNATIONELLT

Besök webbplatsen för Spirit eller ladda ner Spirit-appen, som finns för iPhone, iPad och Android, om du vill se ett videoreportage från Panama



Volvos grävmaskiner ECR50D och ECR88D
– här körda av Kelbec Civils Ltd



Volvo-kunden Rod Cockette (vänster)
och Volvo-återförsäljaren Simon Milligan

Foton av Andrew Dixon

ETT VÄLOLJAT SAMARBETE

Tre brittiska företag bygger upp sina verksamheter med hjälp av beprövade och betrodda samarbetspartner

av Tony Lawrence

Till det yttre har Rod Cockette och Leigh Stevenson inte mycket gemensamt. Den ene är expert inom väg- och vattenbyggnad och den andre på att bygga hus. Leigh är i 30-årsåldern medan Rod har passerat 50. De bor i olika delar av England – och har aldrig träffats.

Ändå finns det saker som binder dem samman. De arbetar båda åt familjeföretag som äger och kör kompakta anläggningsmaskiner. De gillar båda att ta i med hårdhandskarna och de har båda nyligen investerat i nya anläggningsmaskiner från Volvo.

Rod Cockette har haft Volvo-maskiner i 15 år – ända sedan han och hans fru startade Kelbec Civils Ltd. I dag arbetar 40 personer, inklusive en av parets döttrar, åt företaget som har sitt huvudkontor i Redditch i West Midlands i England.

Ett av hans arbetslag har fått uppdraget att lägga om en gata i kärnan av staden Solihull, som ligger i närheten av Birmingham.

Två nya grävmaskiner finns på plats – en ECR50D och en ECR88D – liksom en DD15 tandemvält. Alla har fullt upp med att bryta upp och frakta bort nedslitna trottoarer och kanter.

PÅ VÄG UPPÅT

”Under de senaste 18 månaderna har vi bytt ut merparten av vår maskinpark”, berättar Cockette. ”Självförtroendet är på väg tillbaka efter den ekonomiska inbromsning som sållade bort många av de mindre effektiva företagen inom vår sektor. Enkelt uttryckt så är de nya Volvo-maskinerna riktigt bra. De har kort svängradie och de allra senaste Tier IV-motorena. De är utrustade med backventiler för säkra lyft. Jag betvivlar att konkurrenterna kan mäta sig med dem i fråga om tillförlitlighet, låga driftskostnader och andrahandsvärde.

”Avbrottstiden hålls på en otroligt låg nivå med våra Volvo-maskiner – och avbrottstid är kostsamt för mindre företag som vårt. Vi måste klara att hålla snäva tidsramar och även maskinerna måste leverera.”

Om Cockette behöver en objektiv bedömning av en maskin vänder han sig till personalen. Grant Turner är förman med tio år i företaget bakom sig och lärde sig sitt yrke genom att köra Volvo-maskiner. ”Rod får verkligen mycket feedback från oss. Visst finns det andra bra maskiner på marknaden, men Volvos är förstklassiga”, säger Turner. ”De är smidiga, snabba och överträffar sin viktclass i fråga om styrka, och är dessutom ekonomiska. Sist men inte minst har de oöverträffad komfort, vilket har stor betydelse för föraren – i synnerhet om du tillbringar hela arbetsdagar i hytten.

ETT BRA VAL

Cirka 112 km längre norrut sitter Leigh Stevenson vid spakarna på en kompakt EC27C-grävmaskin från Volvo och river upp trädrötter, byter ut jordmassor och lägger grunden på en ny byggarbetsplats vid Clay Cross nära staden Chesterfield. Kirk Hallam Homes, som drivs av Stevensons far Clive, planerar att uppföra nio hus på platsen.

I motsats till Cockette har Stevenson hittills ingen erfarenhet av Volvo ”Vi har haft våra EC27C i mindre än en månad”, berättar han. ”Det här är vår första Volvo, men vi känner oss trygga med att vi har valt rätt maskin.”

Stevensons far driver firman, som har tio anställda. Han delar ledarrollen med två kollegor i form av sönerna Jamie och →



Volvo-återförsäljaren Simon Milligan
sätter dubbelvältan DD15 på prov



Kunderna Leigh (vänster) och Ryan Stevenson (höger) med Volvo-återförsäljaren Simon Milligan (mitten)



Leigh Stevenson vid spakarna på Volvos grävmaskin EC27C

Leigh, och en tredje son, Ryan, arbetar också i familjeföretaget. Deras far ville prova ett konkurrerande märke. Leigh Stevenson testkörde maskiner från tre tillverkare, och talade sedan med en vän som arbetar i branschen.

"Han sa att han skulle köpa en Volvo om det var hans pengar", berättar Stevenson. "Jag är den som kör mest. Jag fick en bra känsla av Volvo-maskinen – den har föraren i fokus och är dessutom stark. När jag testar maskiner gräver jag ett hål och kör ner i det. En av de andra modellerna kunde inte ta sig upp igen utan att jag vände den.

"Hytten och stolen i Volvo-maskinen är bekväm, grundkonstruktionen är överlägsen och det finns flera andra faktorer som gör skillnad – till exempel att det är enkelt att byta redskap. En del tror att kompakta maskiner är som leksaker, men det här är rejäla grejer.

"Pappa har provkört Volvo-maskinen efter köpet och nu förstår han vad jag menar! Den har infriat våra förhoppningar – med råge."

UTÖKAR I EGEN REGI

Det fanns ytterligare ett viktigt skäl att köpa Volvo, tillägger Stevenson. Och det skälet, fortsätter han, var Simon Milligan.

Milligan och hans fru Sandie driver Volvo Construction Equipment-återförsäljaren och försäljningsföretaget SM Plant Ltd – ännu ett familjeföretag som bygger på nära relationer, däribland sönerna Sam och Mikey. Efter en framgångsrik karriär hos ett antal större tillverkare och distributörer av



Det här är familjeföretaget Kirk Hallam Homes första Volvo-maskin

anläggningsmaskiner valde Milligan att lämna tjänsten som säljchef för att starta eget. Hans kontakter hos Volvo CE hörde av sig och resten är historia.

I dag, nästan 15 år senare, har han en personalstyrka på 18 personer varav sex är Volvo CE-utbildade servicetekniker, och verksamheten fortsätter att växa med depåer i Birmingham och Rugby samt en tredje i Ascot i Berkshire. Den sistnämnda byggs upp av Milligans äldsta son, Sam.

HÖGA FÖRVÄNTNINGAR

När Stevenson förklarade för Milligan vilken modell han ville ha – den två och ett halvt ton tunga ECR25D – frågade Milligan varför. "Han var den enda som ifrågasatte", minns Stevenson. "Alla andra tog bara fram beställningsformuläret. Vi gick igenom vad maskinen skulle göra, vilken svängradie som krävdes ur hälso- och miljösynpunkt och hur vi planerade att transportera den mellan byggarbetsplatserna.

"Då sa Simon att vi behövde den något större modellen, EC27C. Och det har visat sig att han hade rätt." Milligan tycker att varumärket Volvo talar för sig självt. De flesta vet att det står för kvalitet, säkerhet och hänsyn till miljön. "Självva bidrar vi genom att stödja varumärket och dess förknippade

kärnvärden så gott vi kan", förklarar han. "I slutändan handlar allt om förtroende. Vi har kunder av vitt skilda slag. Kompakta maskiner och ägare-förare utgör en unik sektor, med ett eget sätt att tänka.

"Det är en mycket dynamisk sektor. Besluten fattas snabbt – när de väl har bestämt sig för en Volvo vill de få den levererad omedelbart. Och när de ringer klockan sex på morgonen och har ett problem vill de att du ska finnas på plats för att lösa det en minut över sex! Framgångsrika ägare-förare driver slimmade företag och arbetar hårt för pengarna. De har inte råd med förseningar.

"Volvo är ett globalt varumärke och Volvos representanter lämnar aldrig någon i sticket. Inte vi heller. Mitt jobb handlar inte bara om att sälja maskiner, eller att skapa prisvärd finansiering eller erbjuda serviceavtal – jag erbjuder lösningar. Det centrala är hur vi tillgodoser våra kunders behov. Jag kan området. Jag ser till att vi gör det där lilla extra varje gång – att uppfylla förväntningarna är bra. Att gå steget längre är ännu bättre."

Eller, som Rod Cockette uttrycker det: "Vi tar hand om våra maskiner men överläter mer grundläggande service och support till experterna. Om jag behöver något ringer jag ett samtal till SM Plant. Det är allt som krävs. Jag vet att det kommer att lösa sig. Om Simon säger: 'Jag tar hand om det', så kan jag släppa det." ☞

**VOLVO ÄR ETT GLOBALT
VARUMÄRKE OCH VOLVOS
REPRESENTANTER
LÄMNAR ALDRIG
NÅGON I STICKET**

VÄNDER PÅ VARJE STEN

Säkerhet är grunden för
effektiva stenbrott →

av Emilee Jennings

Foton av Daniele Mattioli



När solen går upp denna vinterdag i östra Sydkorea är förarna på sandstensbrottet Gunwi redan i full gång med arbetet. Volvo-grävmaskiner av typ EC700C och ramstyrda A40F-dumprar brummar över hela området där de utför sina dagliga uppgifter.

Gunwi-brottet i den nordliga provinsen Gyeongsang i Sydkorea drivs av Bo-kwang Industry och utviner sandsten 11 timmar om dygnet, sex dagar i veckan. Så fort den sedimentära bergarten har brutits ned i mindre stenar samlas de upp av EC700C-grävmaskinerna, som lastar dem på A40F-dumprarna. Stenarna transporteras sedan för krossning till ännu mindre partiklar och sandmjöl, som slutligen skickas vidare till en anläggning för färdigblandad betong.

HÖG SÄKERHET

Tempot i stenbrottet är högt och för några år sedan var arbetarna nära att bevittna en dödsolycka. Bo-kwang Industrys vd Byung-youn Park, som övervakar den dagliga driften av verksamheten, berättar: "Vi lägger stor vikt vid säkerheten för våra anställda här." Park minns tydligt incidenten då en förare plötsligt kraschade sin maskin under ett vanligt rutinarbete. "Tack vare Volvos maskin klarade sig föraren utan skador."

Säkerheten har högsta prioritet för det familjeägda stenbrottsföretaget. "Jag anser att säkerhet går före allt annat och därför utbildar vi fortlöpande våra anställda på området. Jag lägger mycket tid och arbete på att informera varje medarbetare om säkerhetsfrågor, så att de kan undvika farliga situationer när de arbetar här."

FAMILJEFÖRETAG

Sandstensbrottet omfattar en yta på över 430 000 m² och sysselsätter 30 produktionsarbetare samt nio kontorsarbetare på plats, med kompetent support från sju Volvo-maskiner – tre A40F och fyra EC700C.

42-åriga Park har styrt arbetet på platsen sedan den öppnade år 2004. "Min pappa startade stenbrottsverksamheten för 30 år sedan och min bror driver ett företag av samma typ på en annan plats som är vårt dotterbolag."

Sandstensproduktionen på Bo-kwang Industry består av två övergripande faser; stenbrytning och bearbetning. Steg ett är att frilägga sandstensdepåerna, som förarna sedan gräver ut genom att lokalisera eller skapa små sprickor i stenen. Kyoo-sung Cho kör en EC700C och berättar om sin roll: "Innan stenarna matas in i stenkrossen måste jag sortera bort alla större stenar."

Därefter fraktar A40F-dumprarna materialet till en kross där de bearbetas till rätt storlek innan de transporteras till slutdestinationen.

På en arbetsplats med så pass högt tempo är det viktigt att hålla en hög produktivitetsnivå och att arbeta kostnadseffektivt, och enligt Park var ett av hans främsta skäl att välja Volvo just bränsleeffektiviteten. "Vi började använda maskiner från Volvo i



Grävmaskinerna lastar stenar på dumprarna



En av tre ramstyrda A40F-dumprar på platsen

VI LÄGGER STOR VIKT VID SÄKERHETEN



Bo-kwang Industrys vd Byung-youn Park



Föraren Kyoo-sung Cho

maj 2012 som ett försök att sänka bränslekostnaderna. Jag hade fått höra från många håll att Volvo var ett mycket bränslesnålt alternativt jämfört med andra företag. Just grävmaskinen EC700C är dessutom en otroligt kvalitativ och kraftfull maskin."

Ur chefssynpunkt är säkerhet och effektivitet viktiga parametrar för att arbetet i stenbrottet ska fungera smidigt, men för förarna står komforten högt upp på önskelistan. Cho värdesätter komforten i hytten, där han sitter bakom spakarna varje arbetsdag. "Styrspaken är smidig och lättmanövrerad och eftersom det är tystare än i andra maskiner blir man mindre trött som förare."

Efter fyra års arbete i gruvan är han en av de förare som har övertygats av Volvos maskiner, som han upplever som rymliga, säkra och bekväma – önskvärda egenskaper för de förare som dagligen ställs inför nya utmaningar i de potentiellt farliga miljöer de arbetar i. ☐

Besök webbplatsen för Spirit eller ladda ner Spirit-appen, som finns för iPhone, iPad och Android, om du vill se ett videoreportage från stenbrottet

FRUKTBART SAMARBETE

Bygget av en ny reservoar hjälper en
välmående italiensk fruktindustri att blomstra →

av John Bayliss

Foton av Jennifer Boyles



Carlo Brentari, ordförande i Miglioramento Fondiario Consortium

UPPDRAGET ÄR ATT SKAPA EN ARTIFICIELL SJÖ ENBART FÖR ÄPPELÖDLINGARNA



Platsen för en av reservoarerna

Äpplen har odlats i den norditalienska provinsen Trento i över 2 000 år. Merparten av fruktodlarna är småskaliga, lokala producenter vars företag förts vidare inom familjerna i flera hundra år. Dalbotten i dalgången Val di Non klättrar från 500 till 1 000 meter över havet och har ett mikroklimat som gör traktens äpplen unika, färgstarka och extra krispiga.

Under 1980-talet insåg odlarna att marknaden översvämmades av frukt som inte odlades i regionen. Producenterna fattade därför beslutet att registrera ett gemensamt namn för sin vara för att skydda äkta produktion. Det kollektiva märket blev "Melinda" och ett kooperativ övertog ägandet av varumärket samtidigt som fruktodlarna själva behöll kontrollen över reglerna för hur kooperativet skulle styras och utvecklas.

Åtgärden bidrog till att etablera äpplena på marknaden och har skapat en tillväxt i regionen som väcker avund från andra håll i Italien i en tid då ekonomisk stagnation råder i många delar av landet.

VATTENKRAFT

Utvecklingen inom jordbrukssektorn har dock medfört utmaningar för produktionen – inte minst ett behov av

tillförlitliga och stabila vattenresurser under odlingsäsongen.

För att tillgodose en del av behovet byggs två gigantiska reservoarer på den bergssluttning som vetter ut mot äppelodlingarna i Val di Non. Byggprojektet i området som kallas för "De sju lärkträden" inleddes 2010 med den första reservoaren, som kommer att rymma 300 000 kubikliter vatten när merparten av uppdraget har slutförts år 2015.

Carlo Brentari är ordförande i Miglioramento Fondiario Consortium, en privaträttslig enhet som arbetar för att förbättra marken i regionen, och berättar att projektet är storskaligt. "Uppdraget går ut på att skapa en artificiell sjö som ska användas enbart till dalens äppelodlingar."

Och det är här som maskinparken med grävmaskiner från Volvo ska bidra med kapacitet och styrka och flytta 400 000 m³ jord för att göra plats för den nya vatteninstallationen. Vattnet

ska ledas till reservoaren från en källa i bergen som ligger 1 100 meter över havet. Därefter skapar gravitationskraften ett reglerat flöde genom en ledning ned till äppelodlingarna i dalbotten.

"Under 2015 kommer vi att fokusera på testning – bassängen måste fyllas och tömmas för att se till att allt fungerar som det ska", förklarar Brentari. "Teamet räknar med att kunna ta anläggningen i drift i mars/april 2016." Tre

GRÄVMASKINERNA I DEN NYA E-SERIEN ÄR SNABBARE OCH HAR LÄGRE BRÄNSLEFÖRBRUKNING

grävmaskiner från Volvos EC480E-serie arbetar med den här delen av projektet, varav en köptes in i slutet av 2014.

ÄNDAMÅLSENLIG

Modellen är Volvos senaste och en exceptionellt effektiv maskin som utrustats med Volvos unika ECO-läge, som minskar flödes- och tryckförluster i det hydrauliska systemet. Den innehåller även den robusta Steg IV/Tier 4 Final-motorn, och har förstärkt undervagn. Slutligen ger hyttens ergonomiska design med genomtänkt placerade spakar en arbetsmiljö med högre förarkomfort.

De tre maskinerna – den nya grävmaskinen EC480E får hjälp av en EC480D och en EC250D – kör bort massor från bassängen och tippar dem i dumprar för vidare transport. En del av massorna används till markberedning i landskapet runt omkring reservoaren, medan andra lass fraktas bort för att omarbetas till annat byggmaterial.

En del av återanvändningsarbetet utförs vid byggläsningsföretaget Misconels huvudkontor i Fiemme-dalen. Även här används maskiner från Volvo – bland annat en L250G-hjullastare och en grävmaskin av modell EC300D. Företagets ägare Giulio Misconel berättar att han är mycket nöjd med Volvo CE:s maskiner.

"Vi behövde effektiva maskiner för att kunna genomföra projektet i tid, vilket är orsaken till att vi har så många maskiner från Volvo. Vi fattade också beslutet att köpa nya maskiner från den senaste serien. Grävmaskinerna i E-serien uppfyller kraven för

projektet eftersom de är snabbare och har lägre bränsleförbrukning jämfört med andra maskiner inom samma kategori."

Misconel delar Volvos värderingar om kvalitet, säkerhet och miljö, och förklarar att han är väl medveten om den klassificering som världsarv som regionen har tilldelats av UNESCO. Världsmästerskapen i skicross har anordnats hela tre gånger i Fiemme-dalen och Misconel har varit involverad i arbetet med att utveckla nya pister, hopp och andra turistanläggningar. "Målet med allt vi gör är att återskapa en miljö med högre standard för att bevara den befintliga, naturliga miljön", förklarar han.

OMSÄTTNING FRÅN ÄPPLEN

Ekologisk hållbarhet har varit nyckeln till framgång för äppelnäringen i regionen. Varje år skördas över 300 000 ton äpplen från Val di Non. Det motsvarar över 60 % av alla äpplen som produceras i Trentino-regionen, 10 % av den sammanlagda italienska produktionen och 5 % av alla äpplen som odlas i hela Europa.

Cirka en fjärdedel av de Melinda-äpplen som odlas här exporteras. Det har i sin tur fått äppelkonsortiets årsomsättning att öka till närmare 160 miljoner euro. Reservoaren vid De sju lärkträden med tillhörande vattenbassäng ska bidra till att säkra samma framgångar i framtiden. ☞

Besök webbplatsen för Spirit eller ladda ner Spirit-appen om du vill se ett videoreportage



OVÄRDERLIGA STÅLAR BETARE

Familjeföretaget som har arbetat med
Volvo-maskiner i över 40 år →

av Cathy Smith

Foton av Erik Luntang



André Simons vd Jean-Paul Simon (vänster) och Olivier Marziano från Volvo CE-återförsäljaren Payant PACA

Bulkfartyget Diamantina har korsat Atlanten från den amerikanska kuststaden Norfolk i Virginia och ligger nu förtöjd i djupvattensdockan i den franska hamnen Fos-sur-Mer. Gigantiska kranar lyfter ned lasten i form av 80 000 ton kol på kajen där det förvaras tills det matas in i masugnarna på det växande stålverket ArcelorMittal, som ligger bara några hundra meter bort.

Den här delen av medelhavskusten kan knappast mäta sig med de närliggande lyxorterna Nice och St Tropez, men är inte desto mindre fascinerande.

Enorma nätverk av rostiga transportband kör in kolet i långa lagermagasin, där L180G-hjullastare från Volvo skopar upp det och lägger det i små berg. Det bullrar ordentligt om maskinerna när de kör uppför de oroväckande branta backarna för att skapa de prydliga tiometershögarna av kol.

I andra lagringsmagasin finns liknande noggrant skulpterade pyramider, men här är pulveriserade mineraler. De röda och orange järnoxiderna liknar en kryddmarknad i jätteformat.

”Att tillverka stål är lite som matlagning – det behövs lite av det ena och lite av det andra”, säger platsansvarige Bruno Gilles.

Allt här görs i massiv skala. Varje år flyttas åtta miljoner ton

kol och mineraler kajen till stålverket och hela operationen utförs av ett lokalt företag, André Simon SARL.

Eftersom företaget vann kontraktet för att driva lageranläggningen 1972 har man enbart köpt in Volvo-maskiner – totalt cirka 300.

FLEXIBILITET

”Maskinerna här har ett tufft liv. Vissa av dem är igång dygnet runt, 365 dagar om året. Det är ett slitigt och dammig job”, säger ägaren Jean-Paul Simon. ”Det är därför vi har valt att köpa Volvo ända sedan vi började arbeta här. Maskinerna är effektiva och flexibla.

Det höga slitaget på utrustningen gör att företaget byter ut maskinerna vartannat år. Den senaste beställningen avsåg två hjullastare – modellerna L120H och L220H – som nu båda arbetar hårt med att lasta och lasta av kol och mineraler till ArcelorMittals kokswerk och stålugnar.

Det valsade stål som produceras här används inom bilindustrin, men också till stålrör och konservburkar. 2009 fick prisdumpningen inom stålindustrin vad Simon kallar för en ”våldsamt” effekt på hans företag. ”Under det första kvartalet 2009 tappade vi 50 % av verksamheten över en natt”,

VARJE MASKIN HAR EN SÄRSKILD UPPGIFT



berättar han. Nu har företaget dock hämtat sig till en högre nivå än före krisen och Simon kan dra en stor lättnadens suck.

”I dag har vi återhämtat oss men vi verkar i en bransch med hårdare konkurrens och tydligare koppling till världsekonomin – det blir mindre och mindre linjärt”, förklarar Simon.

Anläggningen är beroende av maskinerna och Simon är märkbart stolt över sin armé av elva Volvo-maskiner när de alla rullar in på planen utanför hans kontor. Teamet med förare avslutar sitt morgonskift och lämnar över till nästa team.

ÄNDAMÅLSENLIGA

Varje maskin har en särskild uppgift: L50E arbetar i trängre utrymmen inne på stålverket, L180G lägger upp kol och mineraler i högar medan L220H fyller flaken på lastbilarna. ”L120H är mångsysslaren som gör lite av allt”, förklarar Simon.

Olivier Marzano, affärschef på den lokala återförsäljaren Payant PACA (Provence-Alpes-Côte d’Azur) som sålt maskinerna till företaget är mycket nöjd med att ha en sådan prestigefylld kund, som fungerar som ett slags reklampelare för Volvo CE. ”Besökare i Fos hamn ser våra maskiner och det

ger oss fler kunder”, berättar Marzano. ”Varje maskin bidrar så småningom till en ny kund.”

Han är dock inte typen som slår sig till ro, utan arbetar hårt för att sätta sig in i Simons komplexa verksamhet.

TILLFÖRLITLIGHET

”Företaget är en mycket gammal kund som håller fast vid oss eftersom vi tar det vi gör på allvar”, säger Marzano. ”När maskinerna arbetar dygnet runt som vissa av Simons maskiner gör, har du inte råd att låta dem gå sönder. Du behöver tillförlitliga och bekväma maskiner, eftersom förarna arbetar nattetid i en svår miljö.”

Jean-Paul Simon berättar att han regelbundet kontaktas av Volvo CE:s konkurrenter, som försöker kapa åt sig en del av kakan. Men, förklarar han, hans pappa André började med Volvo för över 40 år sedan och företaget är lojalt med varumärket.

”Vi är mycket fästa vid varumärket Volvo”, säger han och tillägger illistigt: ”Även om vissa konkurrenter gärna skulle se att vi bröt den vanan.” ☞

VI ÄR MYCKET FÄSTA VID VARUMÄRKET VOLVO

Besök webbplatsen för Spirit eller ladda ner Spirit-appen om du vill se ett videoreportage från anläggningen



MÄSTARKLASS

Tidigare vinnare rekommenderar entusiastiskt andra att delta i nästa upplaga av tävlingen Volvo CE Masters

av Tony Lawrence

Från vänster: Mark Armsworth,
Matthew Needham,
Billy Heywood, Chris Walker

Om någon av serviceteknikerna eller reservdelsspecialisterna undrar om de borde delta i 2015–16 års upplaga av Volvo CE Masters har Chris Walker bara två ord att säga: "Ta chansen!"

Walker, som arbetar med reservdelar och är bosatt i Warrington i nordvästra England ingick i Volvo CE:s brittiska team, som vann 2013–14 års Masters. Han minns tävlingen som om det vore i går.

"Det snackas så mycket om mästerskapet – jag hade så stor glädje av den", säger han. "Jag lärde mig sådant som jag numera använder i mitt dagliga arbete. Det var intressant, och väldigt roligt, att få träffa personer som utför samma arbete från andra delar av världen – och det var också det mest intensiva jag någonsin har varit med om."

"Om någon skulle fråga mig om de borde delta skulle jag säga: tveka inte en sekund – anmäl dig i dag!"

VÄRDEFULL TILLGÅNG

Walkers passion för evenemanget, som han vann tillsammans med lagledaren Mark Armsworth och hans kollegor och vänner

Billy Heywood och Matthew Needham från Warrington, uppskattas av tävlingens talesman Johan Klacksell.

Klacksell, som är Volvo CE:s Systems and Media Manager Global Competence Development, ingår i det team som organiserar årets evenemang som inleds i augusti 2015 och avslutas nästan 13 månader senare.

"Senast hade vi omkring 2 500 deltagare och hoppas på ännu fler den här gången", säger han. "Det är en fantastisk tävling och den växer."

"Visst är det roligt, spännande och lärorikt, men tävlingen visar också hur professionella och engagerade vår service- och reservdelspersonal är. De vill ständigt förbättra sin kompetens och är en ovärderlig tillgång för företaget Volvo CE."

Mästerskapet, som lanserades 1990 som ett individuellt evenemang snarare än en lagtävling, står öppen för alla reservdels- och servicetekniker från auktoriserade Volvo CE-återförsäljare. Under de första omgångarna tävlar deltagarna individuellt på återförsäljarnivå genom att besvara teoretiska frågor online.

Därefter får vinnarna bilda team och genomgå såväl teoretiska som praktiska tester allteftersom tävlingen fortskrider i form av →



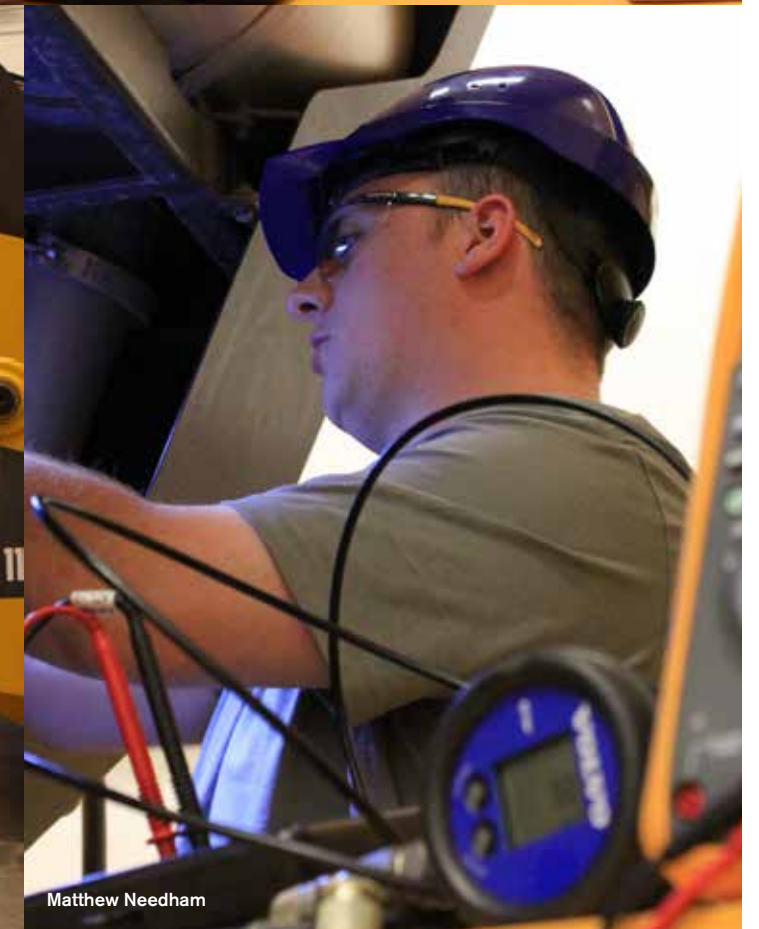
Matthew Needham och Billy Heywood



Chris Walker



Billy Heywood och Matthew Needham



Matthew Needham



Middag vid 2013-14 års prisutdelning som anordnades i Eskilstuna

nationella, centerbaserade och regionala omgångar tills två team från varje region – Nord- och Sydamerika, Stillahavsregionen, Kina och EMEA (Europa, Mellanöstern och Afrika) – har kvalificerat sig för den stora finalen i Eskilstuna.

FELSÖKNING

Förutom att demonstrera sina färdigheter och kunskaper ska deltagarna visa prov på sin professionalism och sitt åtagande att leva upp till Volvos kärnvärden om kvalitet, säkerhet och hänsyn till miljön medan de arbetar.

En stor del av evenemanget går ut på att söka efter dolda fel på olika typer av maskiner.

”Billy, Matt och jag är vänner sedan långt tillbaka. För varje omgång blev vi mer och mer exalterade”, minns Walker. ”Jag hade anmält mig till tävlingen tidigare men aldrig kommit längre än till den brittiska finalen. Den här gången blev vi nationella mästare och i de efterföljande omgångarna gick vi vidare till Tyskland och Sverige. När vi hade tagit oss till

final var vi i extas. Vi trodde dock att loppet var kört när vi drabbades av ett missöde på en maskin – vi hittade felet men kapillärslangen fastnade i ett gångjärn och orsakade ett oljeläckage. Som tur var lyckades vi lösa det på rätt sätt, så det blev inte så allvarligt.

”Jag hade alltid velat åka till Sverige för att se Volvo CE:s verksamhet där. Vi tillbringade totalt en vecka där och blev väldigt väl omhändertagna – vi hann även med en tur till havet för att fiska krabba.

Jag reste hem med känslan av en stor personlig framgång.” Efter tävlingen har Matt blivit produktspecialist för Storbritannien.

”Jag började mitt arbete hos Volvo med att städa gårdsplanen och hjälpa till på lagret. Nu har jag vunnit mästerskapet och det känns fantastiskt. I framtiden vill jag bli ansvarig för reservdelar och leda avdelningen.”

Besök www.volvocemasters.com och ta reda på hur du anmäler dig till 2015-16 års tävling

VÄLKOMMEN TILL BYGGBRANSCHENS KLIMATINITIATIV

Construction Climate Challenge arrangeras av Volvo CE med syftet att främja miljömedvetenheten inom byggindustrin. Vi vill skapa en dialog mellan branschrepresentanter, akademiker och politiker, men också ordna finansiering till ny forskning och utbyta befintliga kunskaper och resurser för att hjälpa branschen att göra skillnad för kommande generationer.

Volvo CE har sedan länge ett åtagande för att minska de skadliga utsläppen från företagets produkter och anläggningar, men ett enda företags resurser räcker inte för att hantera ett problem av den här omfattningen. Pehr G. Gyllenhammar, tidigare vd och ordförande för Volvo Group, sammanfattade Volvos roll redan 1972: ”Vi är själva en del av problemet, men vi är också en del av lösningen.”

Läs mer om initiativet Construction Climate Challenge här: constructionclimatechallenge.com

FRÅN RITNING TILL SLUTRESULTAT

Volvo CE:s anläggning i Hameln i norra Tyskland antog den ovanliga utmaningen att utveckla en ny maskinserie från grunden – tandemvälten DD105

av Nigel Griffiths

Utvecklingen tog tre år och designarbetet involverade delar inom hela Volvo-koncernen. Tandemvälten DD105 presenterades sedan på Intermat-mässan i Paris med texten "Made in Hameln" tydligt tryckt på sidan. Produktutvecklingsteamet tog hjälp av Volvo-resurser från hela världen, men den främsta inspirationen och tekniska expertisen hittade man internt på företagets egen anläggning i Hameln – den historiska stad som är känd för medeltidslegenden Rättfångaren i Hameln.

"I början av 2012 analyserade vi våra konkurrenters produktbjudanden och såg att det fanns en öppning på marknaden för en ny produktserie från Volvo. Så vi satte igång att utforma en ny maskin", berättar systemtekniker Michael Kreische. "Med bara ett tomt papper som utgångspunkt kunde vi sätta oss ner och bestämma exakt vad ägaren och föraren skulle kunna behöva."

Resultatet är DD105, en asfaltvält med dubbla vibratorvärltar på 10 ton. "Det här är den första i en helt ny generation av asfaltvärltar för den europeiska marknaden", förklarar David Herwarth von Bittenfeld, Senior Global Market and Launch Manager. "De har utformats för att uppnå branschledande bränsleeffektivitet i kombination med hög produktivitet och kraftfull prestanda."

ÖGA FÖR DESIGN

Asfaltvärltar används i det sista, kritiska steget när en ny vägyta ska läggas. Ytskiktet måste bli perfekt både funktionellt och estetiskt.

Arbetsstyrkan på Volvo CE:s anläggning i Hameln har byggt väganläggningmaskiner i över 65 år och anläggningen fungerar som ett tekniskt kompetenscenter inom branschen.

Bland de viktiga egenskaper som konstruktörerna fokuserat på är god sikt för föraren, smidig service och naturligtvis bränsleeffektivitet. "Föraren i en asfaltvält måste kunna se vältarna och spraysystemet tydligt både framåt och bakåt. Minsta kontaminering kan förstöra vägytan", förklarar produktchef Antonio Romao.

"Under konceptfasen kunde våra tekniker ta hänsyn till viktiga aspekter av konstruktionen, till exempel att placera motorn bakom hytten för att minska buller och vibrationer och – framför allt – för att förbättra förarens siktlinje. En viktig egenskap i konstruktionen är att man har använt en förhöjningsram och pelarfri vy framåt för att ge föraren obehindrad sikt."

En annan viktig designfråga har varit förarens styrning och komfort. Den stora, välvda glasytan ger överlägsen och obehindrad sikt ned till välten och sprayramperna, vilket garanterar hög valsningsprecision. Förarsätet kan skjutas eller roteras för ännu bättre sikt och efter behov.

För att underlätta åtkomst till viktiga motorkomponenter för underhåll har motorn, som sitter bakom hytten, utrustats med uppfällbar huv. Vadderat golv i hytten minskar vibrationerna ytterligare och minimerar trötthet hos föraren.

PROTOTYP

En viktig aspekt av designprocessen för DD105 var att en fullstor prototyp byggdes i trä. "På så sätt kunde vi bedöma mått och utrymmen i verkligheten", berättar Sidney Levy, designchef på Volvo CE. "Det gjorde att vi snabbt kunde sälla bort ett stort antal designrelaterade problem och ta fram nya idéer. Tillvägagångssättet gav konstruktörerna möjlighet att prova förarens siktlinjer. Det visade sig dessutom att förarna behövde fler trappsteg för att ta sig in i hytten."

Under de tre år som utvecklingen pågick samarbetade designteamet med Volvo-resurser så långt bort som i Indien och USA för att få hjälp med att utveckla olika delar på DD105, till exempel motorn, hytten och programvaran.

Bränsleeffektiviteten var en viktig aspekt – DD105 är utrustad med en avancerad Volvo D3.8-motor med Steg IV-motorteknik, som optimerar bränsleförbrukningen och minimerar buller och utsläpp. ECO-läget minskar bränsleförbrukningen med upp till 30 % utan att påverka maskinens prestanda. Funktionen för automatisk tomgång reducerar motorns hastighet till tomgång efter fem sekunder. →



Digital illustration av DD105



Volvo CE:s designchef Sidney Levy



DEN ÄR OTVETYDIGT VOLVO



Fullstor prototyp av DD105



Produktchef Antonio Romao (vänster) och systemtekniker Michael Kreische

Foto av Michael Kreische och Antonio Romao: © Heinz-Joachim Petrus


Det nya vibratorsystemet i valsen har en icke-centrerad design som minskar energiförbrukningen och är dessutom tystare. Vibratorns amplitud kan anpassas efter vägapplikationen.

SLUTANVÄNDARE

"När du som Volvo-konstruktör ska konstruera en asfaltvält är ergonomi och användarupplevelse alltid de viktigaste egenskaperna utöver säkerhet och bränsleeffektivitet", förklarar Levy.

"När vi utvecklade DD105 var det viktigt att förstå användarens rörelsemönster i hytten och att i slutändan

återspegla dem i konstruktionen. Funktioner som det skjutbara sätet och de lättöpnade fönstren ser till att föraren kan arbeta effektivt och bekvämt även under tuffa väderförhållanden."

"När vi skapade DD105 fortsatte vi även arbetet med att se över proportionerna mellan gult och grått och kunde lägga till funktioner som får maskinen att se mer dynamisk ut och som återspeglar dess prestanda visuellt. Det är nästan så att du ser hur den arbetar", säger Levy. "Med DD105 har designteamet på Volvo CE åstadkommit en iögonfallande design som är både funktionell och samtida. Den är otvetydigt Volvo." 

PRODUKTIV ASFALTERING



Med ABG-läggaren P8720B från Volvo Construction Equipment kommer produktiv, exakt asfaltläggning till beläggningsbranschen. Denna asfaltläggare producerar ett branschledande 400 mm tjockt lager i bredder på upp till 9 m och är utrustad med en dubbelstampskrid som ger oslagbar förhandspackning. P8720B är konstruerad för användning på cementbehandlat underlag och ger överlägsen densitet och exceptionell kontinuerlig asfaltering.

Volvos ABG-läggare P8720B: Konsekvent jämnt resultat.

www.volvoce.com



VIDEO

http://open.to/a/SP_PAV-B_B





FINPUTSAD PRESTANDA

Staden Hameln är inte bara känd för legenden om Rättfångaren – den är också berömd för den starka tekniska kompetens som finns på Volvo CE, ett av företagets viktigaste produktionscenter →

av Nigel Griffiths



FABRIKEN ÄR ETT GLOBALT KUNSKAPSCENTRUM

Foton av Heinz-Joachim Petrus



Generaldirektör Dirk Heusing

Volvo-anläggningen ligger i den bildsköna medeltida staden Hameln i norra Tyskland, bara 45 minuter från regionhuvudstaden Hannover. Tysk ingenjörskonst och teknisk kompetens är berömd över hela världen och fabriken i Hameln har tillverkat väganläggningsmaskiner av högsta kvalitet i över 65 år. Fabriken, som tidigare hette ABG (Allgemeine Baumaschinen-Gesellschaft mbH) och förvärvades av Volvo CE år 2007, är ett globalt kunskapscenter inom design och tillverkning av asfaltläggare och vältar.

Anläggningen har förändrats på många sätt genom ökad kapacitet på 83 000 m², samtidigt som centret för kundutbildning har byggts ut till 120 000 m². Nya IT-system har införts för att integrera fabriken i det globala Volvo-nätverket.

ÖVERGÅNG

Den mycket erfarna personalstyrkan har även lärt sig Volvos nya metoder för produktion och kvalitetskontroll. Anpassningen efter Volvos arbetsmetoder var en utmaning för den 500 man starka personalstyrkan, men övergången har också lyft anläggningen till en ny nivå.

Fabriken har en stabil arbetsstyrka från lokalsamhället.

"Hameln-fabrikens styrka är personalen", säger generaldirektör Dirk Heusing. "Ingenjörskonst och höga standarder för tillverkning och inköp ligger i blodet. Motivationen och kompetensen bland våra medarbetare är mycket hög. Utöver formell utbildning får yngre medarbetare kunskap och erfarenhet från sina äldre kollegor. Våra anställda identifierar sig både med företaget och med produkterna, vilket också är en stor styrka.

"Kvalitet, pålitlighet och säkerhet är en livsstil", tillägger Heusing. "Alla är medvetna om vilka standarder som krävs – för de som arbetar här är det helt enkelt det normala sättet att arbeta."

Volvo i Hameln säkerställer kvaliteten hos de viktigaste komponenterna genom att tillverka dem internt. Och då behövs ändå över 18 000 aktiva delar för att kunna tillverka alla varianter av våra produkter. Ett exempel är utskjutningar, den centrala komponenten på asfaltläggare, som har ett mycket gott rykte bland beläggningsentreprenörer över hela världen.

Sedan många år har produktutvecklingen fokuserat på att kontinuerligt förbättra tillförlitligheten hos maskinerna, förarkomforten och förknippade miljöaspekter. Att värna om miljön är viktigt och framsteg har gjorts i form av minskad bränsleförbrukning samt lägre buller- och utsläppsnivåer.

Ett väletablerat kvalitetshanteringssystem, SAP-assisterad (Systems, Applications and Products) produktionsplanering, strikt kontroll av tillverkningsprocessen och sluttester med fullständig funktionalitet understryker Volvos höga kvalitetsstandarder.

"Vi tillverkar exakt enligt våra kunders behov", säger Heusing. "På så sätt kan våra monteringslinjer för asfaltläggare och vältar utnyttjas med optimal kapacitet."

VÄRKÄNSLOR

Fabriken levererar till hela världen och produktionen är inriktad på hög flexibilitet och låga volymer. Att bygga vägar är ett säsongsbaserat arbete och upp till 70 % av fabriken produktion sker under den första halvan av året.

"Vi kräver stor flexibilitet av vår personal under de övriga månaderna och använder oss av arbetstidskonton för att kompensera för de hektiska perioderna", förklarar Heusing. "De lugnare perioderna utnyttjar vi till mer utbildning och till att uppdatera kompetenser. Vi sätter stort värde på utbildningen och utvecklingen av våra anställda och har ett väl utarbetat lärlingssystem."

Heusing är särskilt stolt över lärlingsprogrammet, eftersom han själv började på fabriken som praktikant och arbetat sig hela vägen till toppen. "Våra utbildningsprogram ser till att morgondagens medarbetare blir redo för att bidra till kommande framgångar och tillväxt", förklarar han.

Hameln-fabrikens moderna kundservice- och utbildningscenter erbjuder ett heltäckande utbud av produktutbildningar och teknisk rådgivning. Där utbildas serviceinstruktörer och -tekniker, maskinoperatörer och specialister inom asfaltläggning från hela Europa och andra länder.

Utbildningsprogrammen ger dessutom ingenjörerna i Hameln löpande kontakt med väganläggningsarbetare, vilket ger värdefull feedback till produktkonstruktion.

En viktig del av arbetet i Hameln är specialanpassning och fabriken har utvecklat många skraddarsydda maskiner för specialtillämpningar – allt från lutande ytor och krävande vägbearbetning till projekt som kräver extra hög prestanda.

Varje region tillämpar olika krav för väganläggning, till exempel för komplexa tillämpningar, svåra miljöer eller särskilda egenskaper. Fabriken kombinerar medarbetare med olika funktioner i team för att utveckla lösningar, och kunder, återförsäljare och leverantörer bjuds in att delta. "Vi behöver ofta kunna erbjuda icke-standardiserade lösningar", tillägger Heusing. "Vi skapar en länk mellan ingenjörsvetenskapen och

väganläggningsvärlden. Vår personal är utbildad för att anpassa tekniken efter kundernas behov. Vi utgår från grundkonceptet och anpassar det."

SKAPAR RUBRIKER

2014 fick Volvo Hameln uppdraget att hjälpa till i arbetet med att lägga om tävlingsbanan för Formel 1 i Singapore.

Singapore Grand Prix körs på en stadsbana runt Marina Bay. Två veckor före tävlingen behövde underlaget läggas om med en högpresterande asfaltsblandning. F1-racerbilarna, som kör i 320 km/h, kräver en yta helt utan ojämnheter.

Den lokala entreprenören tillhandahöll två Volvo-asfaltläggare för att utföra uppdraget, medan Volvos fabrik i Hameln färdigställde två bandburna ABG6820-asfaltläggare (upp till 8 m breda) med VB 78 ETC-utskjutning.

Både arbetare och Volvos maskiner arbetade mellan midnatt och fem på morgonen, och omläggningen av banan på Marina Bay genomfördes på bara en vecka. En perfekt yta skapades till Grand Prix-loppet i september, där britten Lewis Hamilton snuvade tyske Sebastian Vettel på segern på mållinjen.

Ett annat rubrikskapande anläggningsprojekt innefattade start- och landningsbanan på Gatwick Airport i Storbritannien – världens hårdast trafikerade kommersiella flygplats med bara en bana. Arbetet utförs vart elfte år och under nattetid för att undvika stängning av flygplatsen.

Mellan mars och december 2012 arbetade Volvos maskiner i strålkastarljuset med att frakta bort det slitna banskiktet och ersätta det med ny asfalt av hög kvalitet utan att störa flygtrafiken. ☐

DET HÄR ÄR MER ÄN BARA EN VÄG.
DET ÄR ETT LYCKAT PROJEKT,
LEVERERAT I TID.

TRYGGHETSAVTAL



Med Trygghetsavtal kan du inte bara hämta grus i stenbrott och bygga vägar med maximal drifttid, expertkunskaper och högre produktivitet – du kan också påverka infrastrukturen i städer och länder var som helst i världen med fullt stöd från din Volvo-återförsäljare. Läs mer på www.volvoce.com

Volvo Construction Equipment



TAR ÖVER RODRET

Knut Frostad, vd för Volvo Ocean Race, berättar om sin passion för evenemanget och blickar ut över horisonten →

av Julia Brandon

Volvo Ocean Races vd Knut Frostad (andra från höger) seglar en Extreme 40-katamaran under en ledig dag i Sanya i Kina
© Maria Muina/MAPFRE

”Volvo Ocean Race är den svåraste utmaning du kan hitta på denna jord”, säger Knut Frostad utan att tveka. ”Tävlingen kombinerar extrem fysisk ansträngning till havs med de krav som ett nära samarbete med andra ställer, vilket i sig är en av de största utmaningarna för alla människor. Jag tror att just den kombinationen är unik och det finns inget annat som liknar det här.”

Efter att själv ha seglat i tävlingen fyra gånger mellan 1993 och 2006, två gånger som skeppare och två gånger som besättning och numera trygg i rollen som vd, vet 48-årige Frostad vad han talar om. Under många år var han själv professionell seglare och deltog bland annat i OS i Seoul 1988 och Barcelona 1992. Sedan dess har han behållit sin passion för sporten och i synnerhet kappseglingen.

Han fascinerar fortfarande av evenemangets imponerande format, den ojämförliga press som de tävlande teamen utsätts för och de nästan outhärdliga förhållanden som varje person ombord upplever under nio månader. Han känner en oändlig respekt för alla dem som antar utmaningen och nämner ”passion för havet och naturen” och ”självkänedom” som viktiga förutsättningar för att lyckas.

BEROENDE

”Det här är en kappsegling som du antingen älskar eller hatar – det är som att vara gift och ha ett riktigt krävande arbete

samtidigt, dygnet runt och utan paus”, skämtar Frostad, men skämt åsido blev han själv ordentligt tävlingsbiten och rusig av dramaten och adrenalin. ”Det är lite som en drog – du tar den dygnet runt, varje dag i flera månader och blir beroende av att göra det igen och igen. Du vill alltid vinna och komma igen för att prestera bättre, men upplevelsen är helt unik: de extremt höga stressnivåerna, den enorma utmaningen i att ta sig jorden runt och att samtidigt försöka vinna tävlingen. Det är en ofattbar mänsklig bedrift. Du lär dig mycket om dig själv och om hur du fungerar tillsammans med andra – och du tvingar dig själv att hantera situationer som du aldrig skulle uppleva på land. För mig var det en stor kick.”

Frostad är född och uppvuxen nära havet i Norge och har klarat övergången från passionerad sportutövare till framgångsrik affärsman och inspirerande talesperson. Ledaregenskaperna förklarar han med sin tid som skeppare.

ALDRIG ENSAM

”Att ha klarat uppgiften som skeppare på en båt i Volvo Ocean Race är sannolikt min största bedrift och något jag kan lära mig av och dra nytta av under resten av livet.

”Ombord på båten har du aldrig något kontor att gömma dig på eller en titel som skiljer dig från de andra. Du är en

DET HÄR ÄR EN KAPPSEGLING SOM DU ANTINGEN ÄLSKAR ELLER HATAR



Frostad (till höger) stämmer av väderprognosen med meteorologen Marcel Van Triest
© Ainhua Sanchez/Volvo Ocean Race



Frostad talar inför VIP-gäster under ProAm-tävlingarna
© Amalia Infante/Volvo Ocean Race

i teamet och de vet exakt vad du är bra på och vad du är mindre bra på. Det är en naken miljö där din enda uppgift är att göra bra ifrån dig – och om du inte gör det blir det snabbt uppenbart och du misslyckas.”

I sitt dagliga arbete med strategiarbete, ledning och planering av kappseglingen har Frostad en självvald, handfast roll och han engagerar sig gärna i både helheten och detaljerna. Han kombinerar kommersiell talang med sportslig förmåga och bidrog till att den nya båten med enhetlig design infördes i 2014–15 och 2017–18 års upplagor av Volvo Ocean Race.

Behovet av förändring och utveckling blev påtagligt under den globala finanskrisen, men drivkraften bakom den nya båten var snarare viktiga förändringar av finansieringen för evenemanget än designmässiga aspekter. ”Det var snarare en konsekvens av ett annat mål som vi hade”, förklarar Frostad.

”Vi slet för att säkra stora sponsoravtal efter att båtarna fått alltför stora skador under tävlingarna och med ohållbara kostnader för teamen framför oss. Den enda vägen framåt var att förändra något radikalt”, berättar han. Men förändring

föder framgång, till exempel en femtioprocentig minskning av teamens utgifter.

PÅ LIKA VILLKOR

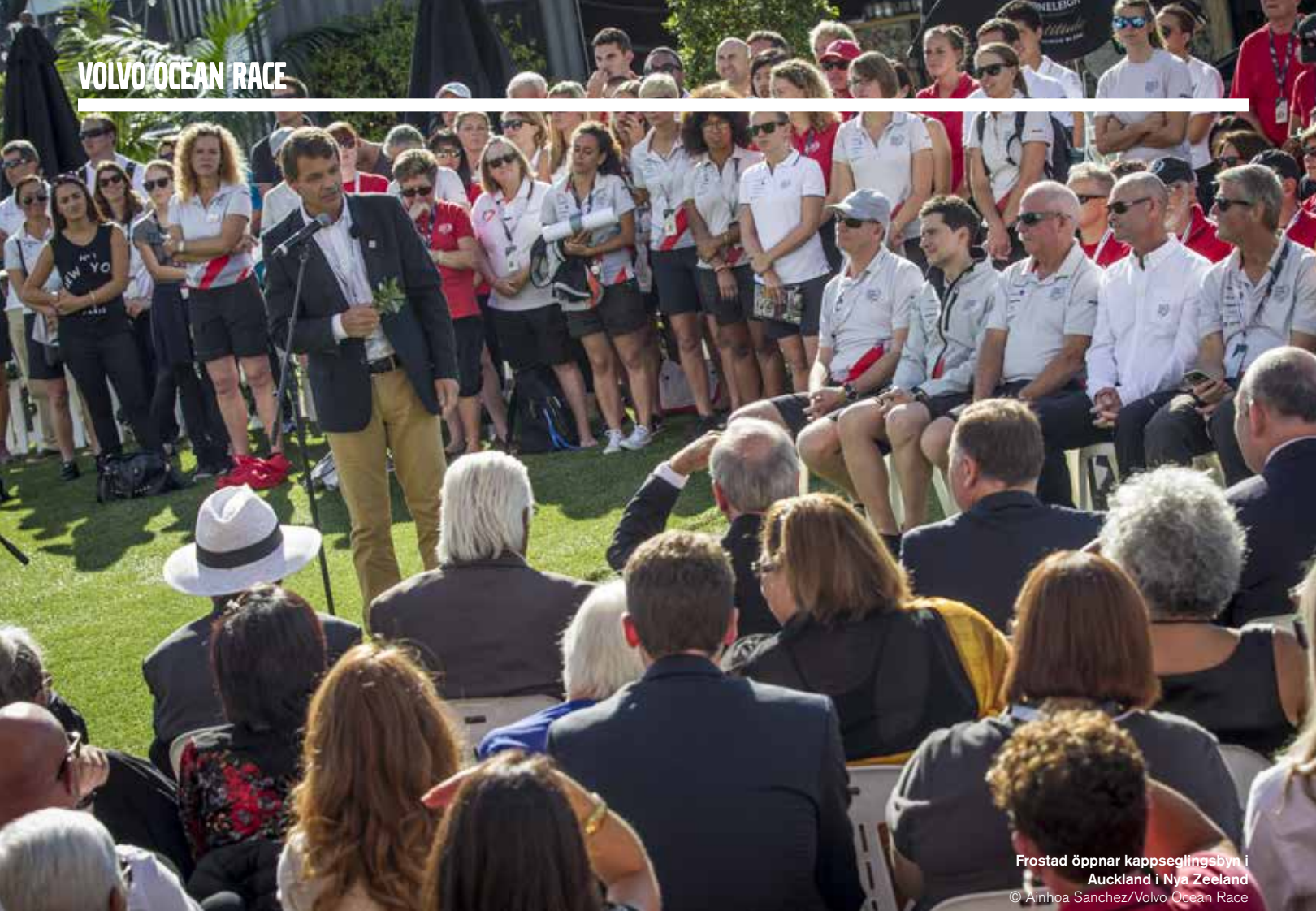
”Genom att övergå till båtar med enhetlig design uppnådde vi även en hel del andra positiva effekter”, berättar Frostad. ”Båtarnas fick bättre tillförlitlighet och blev starkare. Det blev mer intressant

för nya företag att delta i kappseglingen, eftersom de insåg att de åtminstone kunde starta med samma förutsättningar som alla andra, i stället för att missgynnas ordentligt.”

”Vi lyckades också göra det mer intressant för kvinnor att delta – de tidigare båtarna var alltför fysiskt krävande. Vi kunde dessutom förbättra förutsättningarna för medieutrustning ombord, till exempel tv, innan vi designade båten i stället för i efterhand. Det var en tuff process, eftersom de flesta precis som i alla sporter är vana vid att saker fungerar på ett visst sätt och har svårt för förändringar, men i dag är alla jättenöjda.”

Resultatet har varit fantastiskt, med en drastisk minskning av skadorna och en hård kamp bland teamen för att vinna varje etapp, vilket bäddar för en riktigt hård strid. Det här har i sin tur →

DU TVINGAR DIG SJÄLV ATT HANTERA SITUATIONER SOM DU ALDRIG SKULLE UPPLEVA PÅ LAND



Frostad öppnar kappseglingssbyn i Auckland i Nya Zeeland
© Ainhoa Sanchez/Volvo Ocean Race



Claudio Luca Piazzi i hytten på en ny Volvo L250G-hjullastare

resulterat ett ökat intresse bland publiken, samtidigt som hela tävlingsupplevelsen för publiken har förbättrats som helhet.

BREDARE HORISONTER

Efter att ha lyft evenemanget ur dess ekonomiska stagnation och återupplivat intresset för tävlingen tror Frostad att tävlingens framtid består i global expansion och att utveckla dess mediala potential.

”Den stora satsning som vi har gjort i Kina i år börjar nu bära frukt”, berättar han. ”Vi får fantastisk publicitet i kinesisk media just nu och det måste vi arbeta vidare med eftersom Kina är så viktigt inför framtiden.”

”När det gäller nya tävlingsetapper kommer vi att fokusera på Kina och Sydostasien – och kanske även Mellanöstern. I övriga världen kommer det att vara sig ganska likt, men i nästa upplaga kommer vi att köra en etapp till Cardiff i Storbritannien – vi har inte varit i Storbritannien sedan 2005–6, så det är verkligen dags för ett återbesök.”

”Jag tror dock att de största utmaningarna för kommande kappseglingar kommer att handla mer om kommunikation och media”, tillägger han. ”Vi utvecklas gradvis till ett live-

evenemang, där publiken kan klicka sig in på båtarna direkt från sina telefoner och surfplattor och få uppdateringar i realtid. Med snabbare satellitöverföringar från båtarna tror jag att den utvecklingen kommer att fortsätta, sedan handlar det bara om att hitta ett sätt att göra innehållet tilltalande för publiken.”

”I framtiden hoppas jag att vi får se team från Brasilien, Italien och Storbritannien, vilket skulle bidra till att stärka intresset på dessa marknader.

Sedan Frostad tog ned seglen ägnar han sig åt att paddla kajak på fritiden och sporadisk skidåkning – och upplever i stället kappseglingen genom teamen. Han känner dock samma inspiration, energi och ödmjukhet inför evenemanget, sporten och den livsvisdom han har fått längs vägen.

”En av mina största hobbies just nu är att samla på citat. Jag tror nämligen att vi alltid kan lära oss något nytt

den vägen”, säger han. ”Det är ganska enkelt men kan ändå göra skillnad. Jag har träffat så många människor som gör fantastiska saker, men definitionen av vad som är fantastiskt förändras under livet – i början kanske det är sport, senare kanske humanitära insatser – allt det där ändras och utvecklas ständigt under livet.”

Besök volvoceanrace.com för senaste nytt och videoreportage om kappseglingen

DEN STÖRSTA UTMANINGEN FÖR KOMMANDE KAPPSEGLINGAR KOMMER ATT HANDLA MER OM KOMMUNIKATION

THE ITALIAN JOB

En specialist på hjullastare med fascination för förstklassiga maskiner

av John Bayliss

Foton av Jennifer Boyles

Att köra bil och motorcykel är något av en passion för 35-åriga Claudio Luca Piazzi, men en av hans favoritmaskiner är Volvos nya hjullastare L250G. Han hävdar till och med att den helt och hållet har förändrat hans upplevelse av de skift han gör hos byggföretaget Misconel i Cavalese i norra Italien.

Misconels kontor i Fiemme-dalen är navet för företagets alla projekt över hela norra Italien. Utöver bygguppdrag och flyttning av massor består en betydande del av företagets kärnverksamhet i att bearbeta råvaror till olika produkter, till exempel asfalt. Här arbetar Piazzi som chefspecialist på hjullastare.

Material som levereras från Misconels olika uppdrag inom allmän konstruktion eller markberedning fraktas tillbaka till

Cavalese av dumprar, där det sedan omarbetas till produkter som sand eller grus. Piazzi kör sin hjullastare av modell L250G kors och tvärs och upp och ned för de gigantiska högarna av massor, som antingen väntar på att bearbetas eller som redan har omvandlats till nya råmaterial för byggprojekt.

FLYTTAR HÖGAR

Piazzi hjälper till att sortera de olika materialen och flyttar sedan över lass av de nya råvarorna till en kompaktvält. Han förklarar att hjullastarens effektiva drivlina gör uppgiften betydligt smidigare och bidrar till att göra maskinerna lättare att manövrera över den stora upplagsplatsen. →

Samtidigt som han minskar de stora högar av material som har fraktats hit från projektplatser skapar han nya berg av omvandlade råmaterial till byggprojekt. Platsen är ett landskap i ständig förändring.

Axlarna på L250G är anpassade för tunga arbeten och fördelar det höga vridmomentet för att hålla den höga produktivitet som krävs för arbetet. Konstruktionen minskar belastningen på fordonet och förlänger dess hållbarhetstid.

Piazzini tycker att Volvos maskiner är som gjorda för att flytta de stora lasterna i en tuff arbetsmiljö som den här. L250G har en större skopa än föregångarna och är dessutom starkare. Volvos länkage med Z-stång möjliggör hög brytkraft och ger därmed den kraft som behövs vid tung last oavsett material.

TEKNIKEN GÖR ATT FÖRARNA KAN LASTA OCH HANTERA MATERIALET MYCKET SNABBT

”Jag tycker att den nya modellen är fantastisk”, säger Piazzini entusiastiskt. ”Med vår nya L250G kunde vi ersätta både en dumper och en annan hjullastare, vilket har gjort verksamheten mer effektiv. Vi kan göra allt med den här maskinen.”

Särskilt nöjd är han med hytten. ”Tekniken gör att förarna kan lasta och hantera materialet mycket snabbt. Den arbetar också snabbt tack vare OptiShift – och jag gillar det högre arbetstempot”, säger Piazzini och tillägger att den låga ljudnivån i hytten bidrar till att minska stressen och påfrestningen i det dagliga arbetet.

ETT AKTIVT LIV

Piazzini och hans fru Lorenza, som också arbetar för Misconel, gifte sig för sex år sedan. Han har alltid bott i Fiemme-dalen, som ligger i den italienska bergskedjan Dolomiten och är ett mycket populärt turistmål både på sommaren och på vintern. Piazzini deltar gärna i dalens många lokala arrangemang, men uppskattar också att han bara har 50 minuter med bil till Trento och 90 minuter till Verona.

Han älskar vintersport, vilket inte är så konstigt med tanke på hur nära han har till de hundratals kilometer av skidpister som finns i Dolomiten. När Piazzini inte åker skidor eller kör motorcykel joggar han gärna, men passionen för byggande präglar även hans privatliv och han har nästan alltid något mindre bygg- eller mekanikprojekt på gång.

Musik är ett annat sätt för Piazzini att varva ner: ”Jag lyssnar på alla typer av musik, från klassiskt till rock, beroende på humör och situation.” Med det korta pendlingsavståndet från hemmet till arbetet och en mycket effektiv och bekväm LG250G-hjullastare att köra håller Piazzini med om att han har en riktigt bra balans mellan arbete och privatliv. ☑



Volvos hjullastare L250G har större skopa än föregångarna



SUGEN PÅ MER?

Nu kan du ta del av *Spirit* på flera sätt



Finns för alla Android- och iOS-enheter. Ladda ner appen eller besök webbplatsen för ännu mer innehåll, bland annat exklusiva videoklipp

PÅ DIN STATIONÄRA DATOR • PÅ TELEFONEN • PÅ SURFPLATTAN

volvospiritmagazine.com

Besök webbplatsen för Spirit eller ladda ner Spirit-appen om du vill se ett videoreportage

ÄLSKLING, JAG

KRYMPTE HJULLASTAREN

Modellen från LEGO® Technic på bilden är inte lämplig för utomhuslek.



VIDEO

En ny videofilm från LEGO® Technic visar hur långt designteamet på världens största leksakstillverkare var beredda att gå för att uppnå perfektion när de skapade sina senaste mästerverk i miniatyr. Se hur de gick tillväga på [youtube.com/GlobalVolvoCE](https://www.youtube.com/GlobalVolvoCE)

Behind the Design
By LEGO® Technic

Volvo Construction Equipment

