

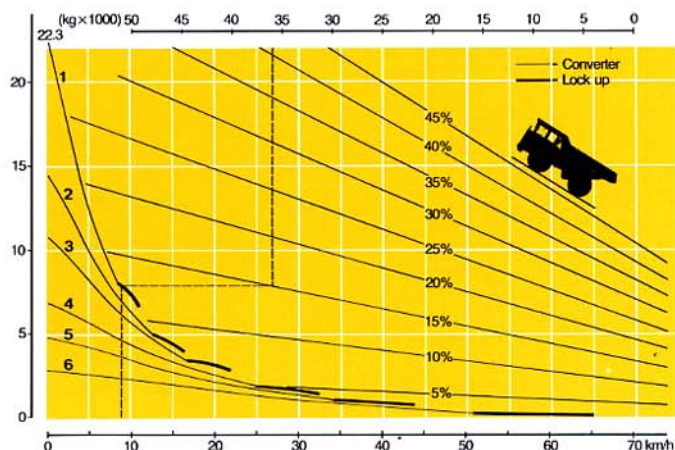
KOCKUM 540 — NU MED TRE MOTORALTERNATIV

Kockums 40-tonnare försedd med Scantias nya DSI 14-motor har testkörts under en längre tid med ett så positivt resultat att denna laddluftkylda, 8-cylindriga turbomotor nu installerats som standard. För att tillgodose de kunder, som av olika anledningar önskar Cummins eller Detroit

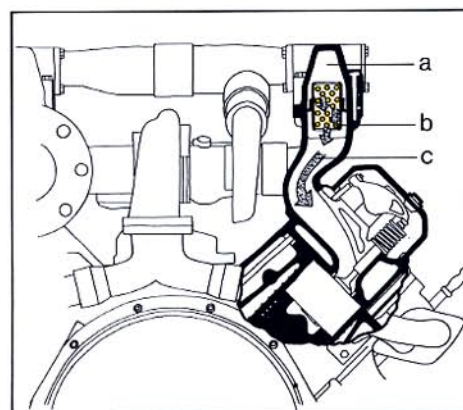
Diesel som kraftkälla, levereras modellen också med dessa motorfabrikat, dock med viss leveranstid. Samtliga tre alternativ utgöres av direktinsprutade, turbo-laddade dieselmotorer. Övriga data framgår av tabellen nedan.

	Scania DSI 14 (standard)	Cummins KT1150 C 450 (option)	Detroit Diesel 12V 71 TT (option)
Antal cylindrar	8	6	12
2/4-taktssystem	4	4	2
Max. effekt vid r/m	322 kW (438 hk)	335 kW (456 hk)	335 kW (456 hk)
Max. vridmoment vid r/m	1695 Nm (173 kpm)	1825 Nm (186 kpm)	1988 Nm (203 kpm)
Cylinderdiameter	127 mm	159 mm	108 mm
Slaglängd	140 mm	159 mm	127 mm
Slagvolym	14,2 dm ³	18,9 dm ³	14,0 dm ³
Kompressionsförhållande	15,5:1	15,5:1	17,0:1
Volym:			
Motor, smörjsystem	25 dm ³	38 dm ³	36 dm ³
Motor, kylsystem	130 dm ³	100 dm ³	130 dm ³
El. system:			
Generator	35A, växelstr.	50A, växelstr.	50A, växelstr.
Startmotor	5,5 kW (7,5 hk)	9,6 kW (13 hk)	9,6 kW (13 hk)

Dragkraftsdiagram för K540 i standardutförande med Scania DSI 14 (vid 2% rullmotstånd)



Principskiss av laddluftkylningen på Scania DSI 14-motor



a) varm luft från turboaggregatet
b) kylvattenrör
c) kyld luft från Intercooler

18.5 liter/tim för Kockum 540 med Scania DSI 14

Vid en dagbrottsgruva i Kemi i norra Finland utvinnes bl a krom. Grubotten ligger på cirka 100 meters djup. Härifrån körs det lossprängda materialet drygt 1500 m och tippas i anslutning till en kross. Vägen har följande ungefärliga profil (tomkörning tillbaka sker på samma väg): 800 m uppförsbacke — lutning 1:8, 500 m plan väg, 200 m uppförsbacke — lutning 1:7.

Detta är en av de arbetsplatser där Kockum 540 försedd med Scania DSI 14 motor testades. Transporterna pågick praktiskt taget dygnet runt under ett par månader. Den ordinarie truckparken består av två Kockum 442, tre Kockum 442B, två Caterpillar 769C och en Kockum

435. Bland kontrollerna, som kontinuerligt gjordes under testperioden, var givetvis bränsleförbrukningen en av de mest intressanta. Scania-motorerna i Kockum-modellerna visade de lägsta förbrukningssiffrorna. Diesel-åtgången för K540 (kapacitet: 40 short tons) utgjorde extremt gynnsamma 18,5 liter per körtimme i genomsnitt. Endast Kockum 442B (kapacitet: 35 short tons), vilken också är försedd med en Scania-motor, visade en något lägre bränsleåtgång, övriga truckar klart högre. Samtliga fordon utnyttjade givetvis respektive lastkapaciteter och fartresurser fullt ut.

Kockum Landsverk

Box 512, S-261 24 Landskrona, Sverige
Telefon 0418-770 00, Telex 72034 kocland s