



ÅKERMAN 375



En ÅKERMAN 375 kommer lastad!

Efterfrågan på Åkerman 375 stiger ständigt, och i en jämn ström rullar den populära svenska grävmaskinen ut till sina fordrande köpare i såväl Sverige som i utlandet. Med tillfredsställelse intygar grävmaskinister och ägare, att Åkerman 375 motsvarar deras krav på kvalitet och effektivitet. Åkerman 375 är konstruerad för krävande arbeten, är ekonomisk, lättkörd och lättskött, lagom stor och ytterst effektiv. Den har styrka, snabbhet och räckvidd och många nya konstruktionsfinesser. Reservdelsförsörjningen är alltid tryggad och servicen förstklassig.

Som Åkermanägare får Ni ett års garanti för material- och fabriktionsfel, tre kostnadsfria och noggrant utförda serviceinspektioner under garantiåret, tillgång till skickliga resemontörer och snabb leverans av reservdelar från väl sorterade och strategiskt placerade servicebaser. För maskinens skötsel lämnar vi utförliga anvisningar i lättfattliga instruktionshandböcker med reservdelskatalog. Vid maskinleveransen har Ni eller någon av Era medarbetare dessutom möjlighet att vid vår fabrik inhämta nyttiga kör- och skötselinstruktioner. Ett uppskattat Åkermaninitiativ är de regelbundet anordnade grävmaskinistkurserna vid fabriken. Kurserna omfattar såväl teoretisk utbildning som grävningssövningar och verkstadspraktik.

Som Ni förstår är det många faktorer Ni måste ta hänsyn till vid Ert val av grävmaskin. Fackmän som liksom Ni noga övervägt sitt köp och insett vikten av att välja den under alla förhållanden rätta grävmaskinen har valt Åkerman 375 och funnit, att den uppfyller deras krav på styrka, smidighet, snabbhet, räckvidd och service. Utnyttja även Ni vår mångåriga erfarenhet av rationell grävmaskinistverknig.

Kontakta oss! Vi står gärna till tjänst med alla de upplysningar Ni behöver om

ÅKERMAN 375

Fråga oss gärna - vi vet vad den går för!

En snabb och smidig maskin.

Under den tid vi haft vår 375:a har vi enbart gjort goda erfarenheter av maskinen, som mest gått i olika entreprenad-arbeten. Vi anser, att Åkerman 375 genom sin smidighet och snabbhet är speciellt lämplig vid lastbilschakter.

Genom maskineriets överskådliga uppbyggnad och enkla konstruktion har maskinen även blivit lättskött och lättkörd. Till den enkla skötseln bidrager bl.a. sådana detaljer som rullagren i bärhjulen och kullagerkransen mellan överdel och undervagn.



Den välplanerade förarhytten är en annan sak, som jag vill framhålla. Sikten är utomordentlig såväl framåt, uppåt, nedåt som i sidled. Just detta är en detalj av betydelse för oss, som ofta använder 375:an som servicemaskin. Hytten är dessutom separat uppvärmd. En skön sak för maskinisten.

Inspektör N Gustafsson
Häggviks Åkeri AB, Sollentuna

Oklanderlig vid skogsdikning i hård lera och pinnmo.

375:an har visat sig vara en bra maskin. Den är snabb, gör ett gott arbete och har stor kapacitet.

Maskinen har ett bra grävaggregat med stor räckvidd. Den krökta bommen gör att man kan arbeta på stort djup även snett över larven. En finess i maskineriet är hjälpfriktionerna, som gör att grävrörelserna kan utföras med ett minimum av kraft på grävspakarna. Även svängningsrörelsen går lätt tack vare blockkopplingarna. Undervagnen är robust utförd och har stor framkomlighet även i kuperad terräng. Dessutom är larven självrensande.



Jag vill även nämna den perfekta service som Åkermans ger. Vid besöken gör servicemontören en noggrann genomgång av maskinen tillsammans med maskinisten och eventuella fel rättas till.

Entreprenör K Boman
Söderbärke Grävbolag, Västerbyhytta

Åkermanservicen utmärkt.

Från den tidigare 350-liters modellen har vi goda erfarenheter av Åkermanmaskinerna och Åkermanfolket. Relationerna mellan oss och Åkermans har alltid varit de bästa.

Vår 375:a har sedan leveransen gått på entreprenad-arbeten av skiftande slag, såsom vägarbeten, diknings- och släntnings-uppdrag. Maskinen har gjort ett gott intryck hos våra olika kunder, bl.a. har vägförvaltningens folk här fattat tycke för maskinen. 375:an har fullt motsvarat de förväntningar vi ställt på den och har visat sig driftsäker och tillförlitlig.

Ett särskilt erkännande vill jag ge Åkermanservicen med tre fria servicebesök under garantiåret. Vidare värdesätter jag Åkermans reservdelspolitik med låga reservdelspriser. Reservdelarna erhålles dessutom snabbt. På det sparar man pengar.

Kamrer S Melin
AB Borås Grävmaskiner, Borås

375:an, en seg och slitstark maskin.

Jag har under årens lopp varit delägare i ett 20-tal Åkerman grävmaskiner och mitt förtroende för konstruktionerna grundlades redan på ett tidigt stadium.

Vi har endast goda erfarenheter av 375:an, som sedan leveransen bl.a. varit i arbete i rörlägnings- och grundgrävningssuppdrag. Maskinen har visat sig snabb och effektiv. En dagskapacitet på 400 m³ vid grundgrävning är ingen onormalt hög siffra.



Jag värdesätter speciellt maskinens larvsystem med den breda larven, som ger ett lågt marktryck och som gör att maskinen har stor framkomlighet även på mjukt underlag. Maskineriets enkla konstruktion och uppbyggnad gör Åkerman 375 till en lättkörd och lättskött maskin.

Direktör E Gustafsson
AB Anderstorps Schaktmaskiner, Anderstorp

En maskin att lita till.

Jag har tidigare kört Åkermanmaskiner av olika storlekar och av dessa har jag endast de bästa erfarenheter. 375:an har jag nu kört i olika arbetsuppgifter, och överallt har maskinen visat sig effektiv och pålitlig.

Som maskinist är jag särskilt belåten med maskinens lätta manövrering. Jag behöver endast använda ett minimum av kraft på spakar och pedaler. Från den frambyggda förarhytten har jag god sikt under arbetet och vid grävningen står maskinen stadigt genom det dubbelverkande larvbandsläset.

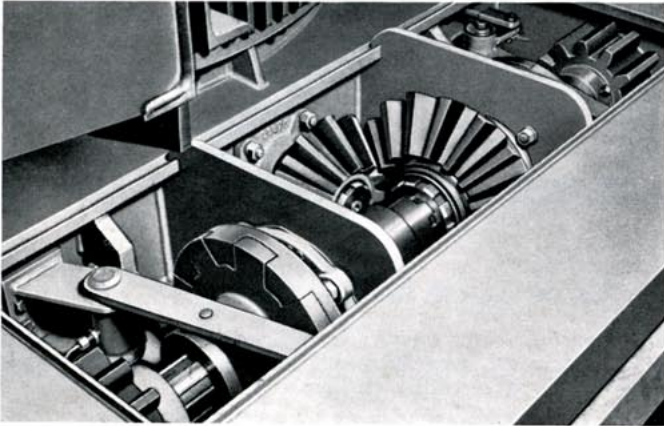
Även skötseln är enkel. Smörjningen är lätt avklarad tack vare smörjcentralerna.

Maskineriet är enkelt och överskådligt uppbyggt. Justeringarna är lätta att göra. Det är en annan sak, som jag som maskinist uppskattar.

Grävmaskinist Folke Håkansson
Vinslövs Grävmaskiner, Vinslöv

Lätt att sköta

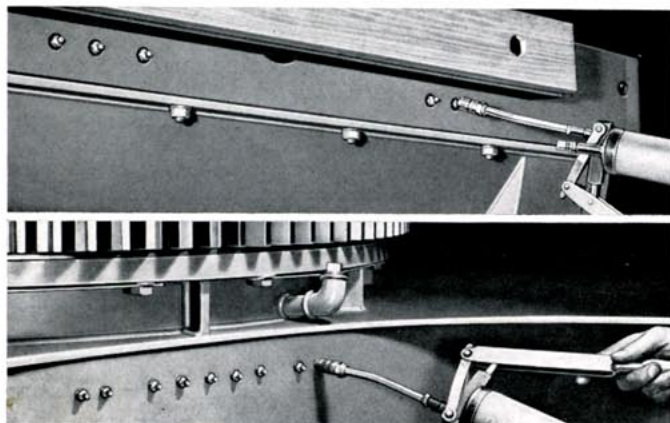
I det följande ser Ni bra exempel på hur snabbt skötseln är gjord på en 375:a, maskinisten hinner utnyttja maskinen effektivare, ägaren får en produktiv och mera lönsam grävmaskin.



Bekväm inspektion av undervagnens maskineri. Inspektionsluckan till maskineriet i undervagnen sitter bak på o v a n s i d a n. Detta betyder snabb och bekväm tillsyn. Man slipper krypa u n d e r maskinen.

Kul- eller rullager på hårt utsatta punkter. Bärhjul och spelets rull- och kullager är slitstarka delar, som fordrar ett minimum av smörjning. Samma sak med kullagerkransen — veckosmörjning räcker mer än väl.

Smörjcentraler gör smörjningen enkel och snabb. Svåråtkomliga smörjställen är via högtrycksslangar förbundna med smörjnipplar koncentrerade i lättfunna centraler.

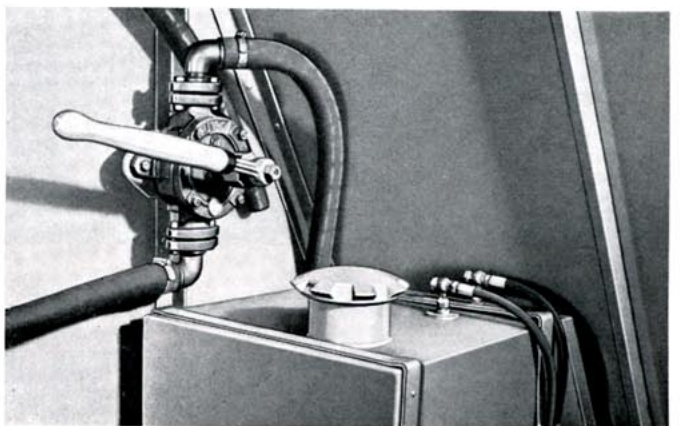


Bandjusteringen — en enkel sak. Justeringsmutterna är lätt åtkomliga uppifrån — bra placering för lätt justering.

Larvbanden justeras enkelt. Framaxeln är förskjutbart upphängd och larvbandens spänning regleras med endast en spännskruv för vardera bandet.

Enkel justering av reverskopplingarna. Varje kopplingsback justeras med en enda skruv. Byte av belägg är också lätt — fjädrarna lyftes av, justerskruven skruvas tillbaka och muttern mitt på blocket lossas, varefter detta går att lyfta ut för beläggbyte.

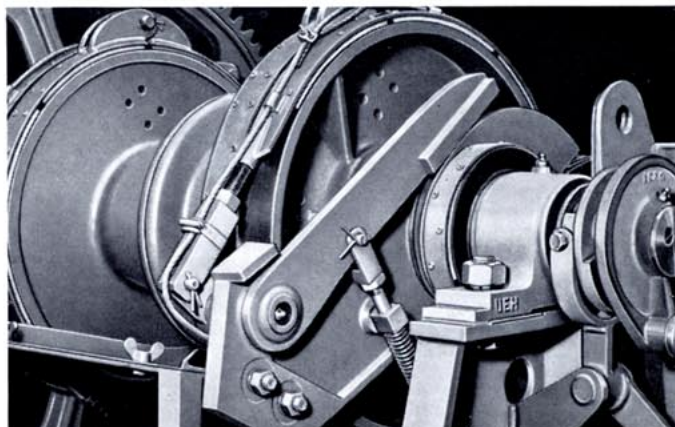
Bränsletank — veckotank med pump. Tanken rymmer c:a 220 liter, d.v.s. mer än ett fat. Detta räcker mer än väl för en veckas körning.



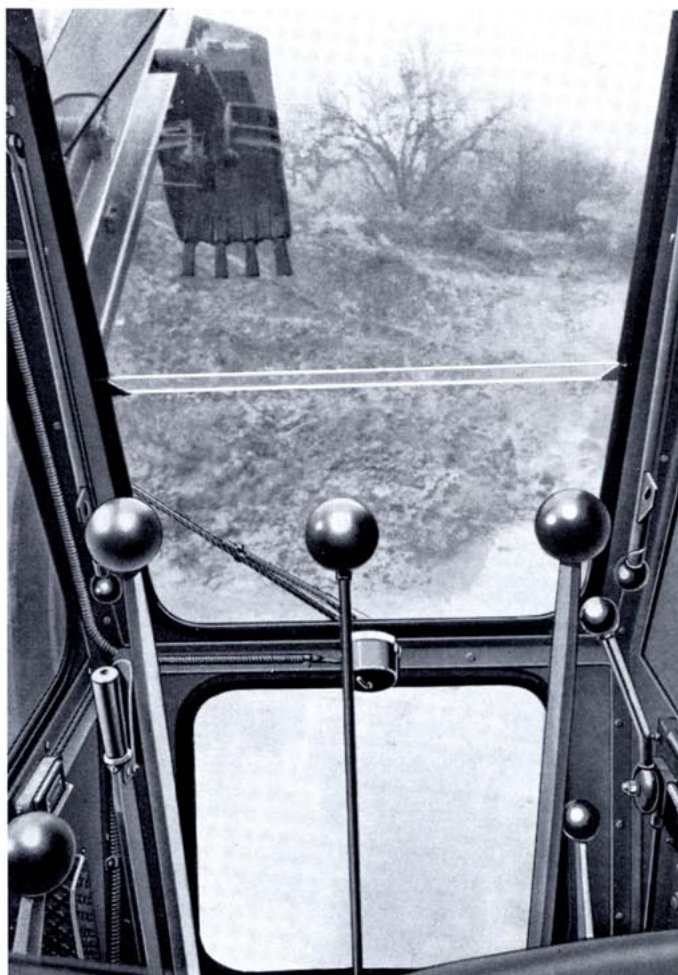
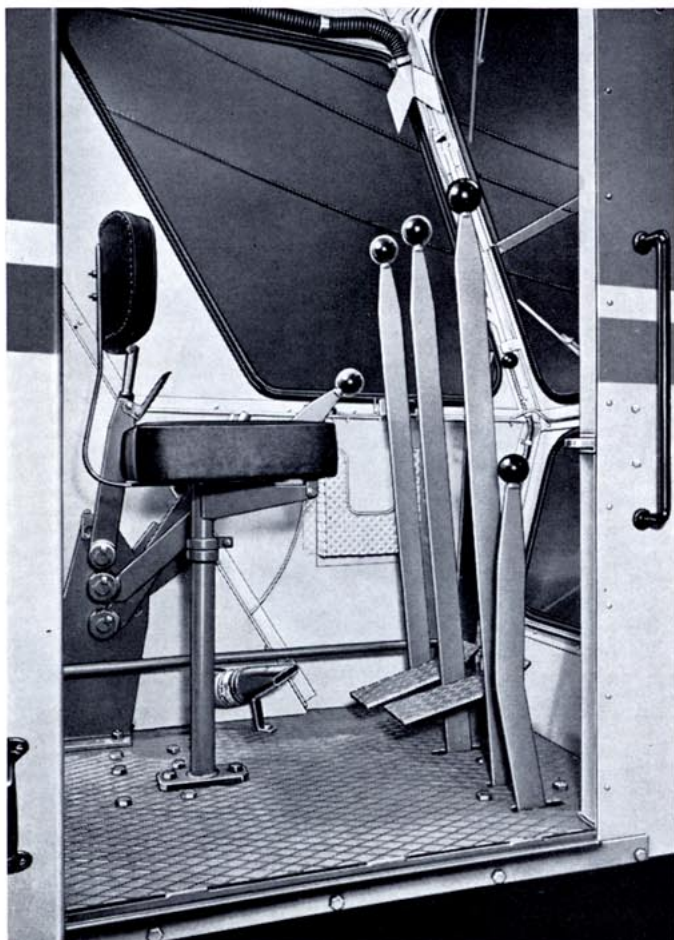
Lätt att köra

Lätt att sköta är ett gott kännetecken på en produktiv och lönsam grävmaskin. Ett annat är den enkla manövreringen. Och även här ligger 375:an väl till — den är lätt att köra.

Väl disponerad hytt. Förarhytten är helt avskild från det övriga maskineriet. Maskinisten har inget obehag av störande motorljud eller motoravgaser. Hytten är dessutom ”tempererad” — sval och luftig på sommaren tack vare ställbara fönster, varm och skön i vinterkylan tack vare separat uppvärmning.



Arbetssäker sikt. Väl tilltagna, splitterfria fönster ger god sikt åt alla arbetshåll — även uppåt — och vid djupgrävning ser man praktiskt taget taget nedanför larvbandens framkant.



Körbekväm. I sin 375:a sitter maskinisten säkert och bekvämt. Manöverorganen är körriktigt placerade. (Här kan nämnas, att somliga maskinister föredrar skjutspakar, andra vill ha dragspakar — 375:an kan fås med önskat spaksystem.)

Körbekväm betyder också, att Åkerman 375 har s.k. hjälpfriktioner, vilket framgår av bilden överst till höger. Maskinisten ger impulsen med spaken, motorn utför jobbet. Enkel skopbottenutlösning vid höjdragvning — höger grävspak i bakåtläge — är ytterligare en sak, som gör körningen lättare.

ÅKERMAN 375 del för del

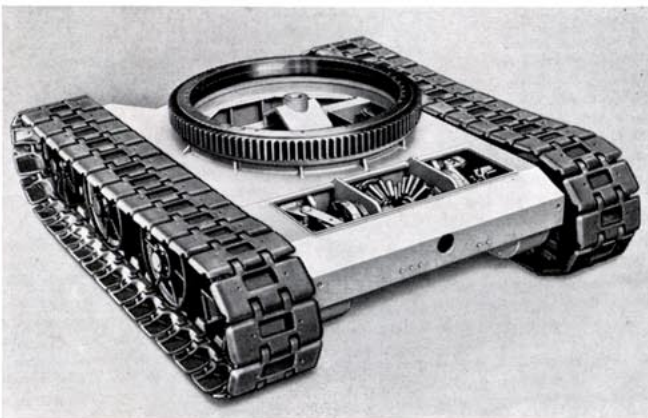
375:an bygger till sitt utförande på den välbeprövade 350-liters modellen. Denna har vidareutvecklats och konstruerats om, så att dess efterföljare Åkerman 375 uppfyller de hårda krav, som marknaden idag ställer på en grävmaskin. 375:an har t.ex. krökt bom för maximalt grävdjup även över larv, moderna, effektiva skopor med skopbröst i höglegerat mangangjutgods, extra bred larv - 450 mm - för lågt marktryck och är utrustad med kullagerkrans mellan överdel och undervagn. I det följande får Ni en beskrivning av 375:an del för del.





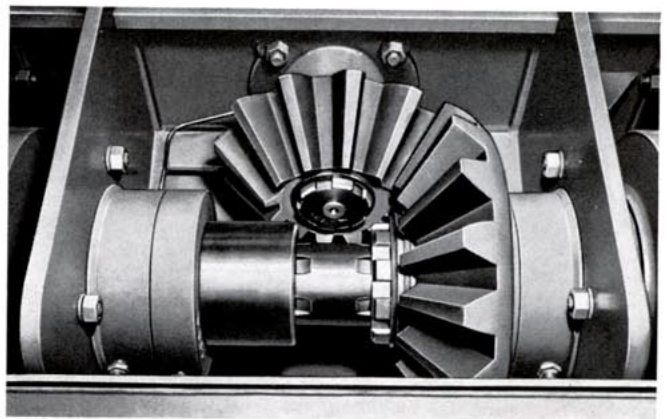
Välplanerad undervagn

Undervagnen är liksom maskinen i övrigt klokt disponerad — inte minst ur skötselsynpunkt. Samtliga transmissionsaxlar har lagrats i kraftigt dimensionerade bronsbussningar, som är lätt utbytbara. Ramverket är helsvetsat av profilstål och stålplåt och maskinens markfrigång är 255 mm.



Driftsäker kardan. Larvbanden drivs med i undervagnen inbyggda cylindriska kugghjul, som går i oljebad. Alla transmissionsdetaljer ligger helt inkapslade och skyddade mot smuts och åverkan. Larvbandens sträckning görs med endast en justerskruv på vardera bandet.

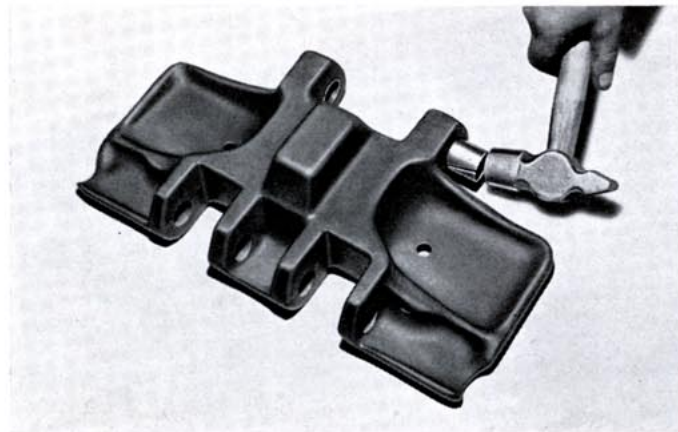
Samtliga kraftöverförande axlar och kugghjul i undervagnen är tillverkade av Cr-Ni-stål och lagrade i kraftiga bronslager.



Rullagrade bärhjul. Bärhjulen i larverna har lagrats på kraftiga SKF-rullager och kräver ett minimum av smörjning och tillsyn. Trumaxel och bäraxlar är utförda av Cr-Ni-stål.



Expanderbussningar i larvplattorna. Larvbulten sliter direkt på bussningen i den hejarsmida larvplattans lagergång. När bussningen blivit nedsliten, är ett utbyte enkelt. Larvplattan får längre livslängd — på det spar Ni pengar.



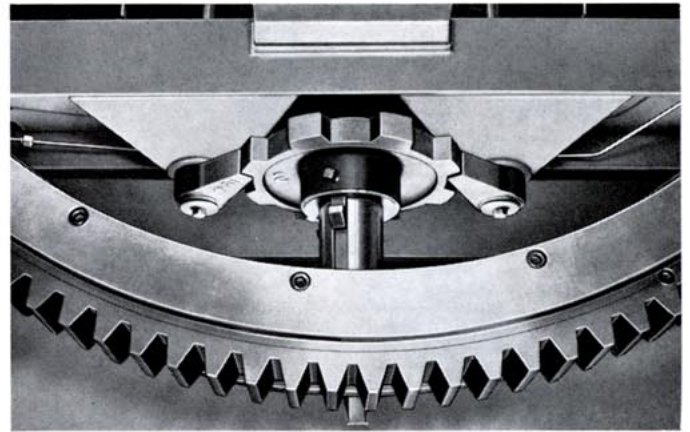
Ett fjädrande och självrensande larvsystem.

Tack vare drivhjulets och larvplattornas utformning blir larven självrensande. En annan viktig detalj: Framaxeln är förskjutbart upphängd och justeras med två ställskruvar i ett brickfjädersystem. Larvbandet blir härigenom mjukt fjädrande.



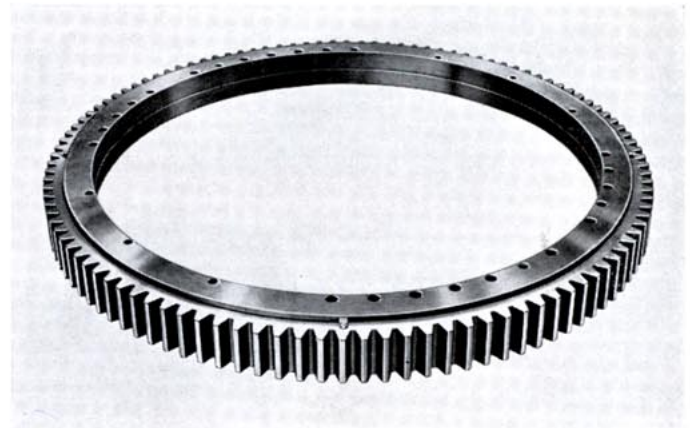
Dubbelverkande larvbandsspärr.

Låsningen av larvbanden sker från förarplatsen. Banden låses samtidigt i båda riktningarna genom att spärrarna bringas i ingrepp med spärrskivan på kardanaxeln.



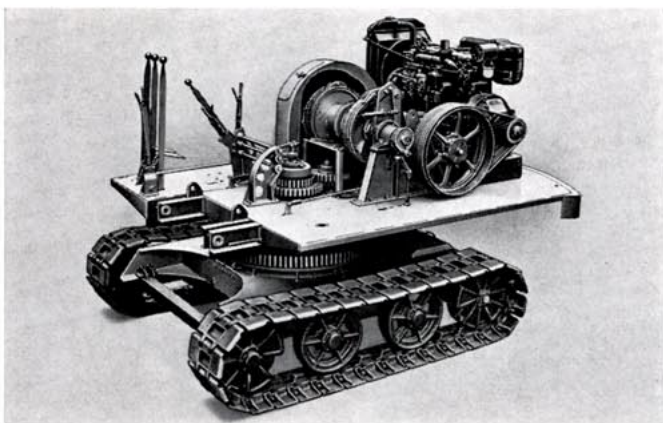
Kullagerkranen — en driftsekonomisk konstruktion.

Kullagerkranen ersätter den traditionella centrumtappen och är den enda kraftupptagande förbindningen mellan överdelen och undervagnen. Svängkranens kuggar är bearbetade i lagrets ytterring. Kranen utgör en absolut stabil upphängning av överdelen på undervagnen. Den har stor livslängd och behöver inte justeras — ingen risk för glapp mellan överdel och undervagn. En vecka mellan varje smörjning av lagret.



Väldisponerad överdel

Översködlig uppbyggnad av överdelen. Överdelen har konstruerats med tanke på lätt skötsel och maskineriet är planerat för lätt manövrering. Överdelen är helsvetsad av profilstål och stålplåt och uppbär spelmaskineri, motor och grävaggregat. Samtliga kugghjul i överdelen är av höglegerat stål.



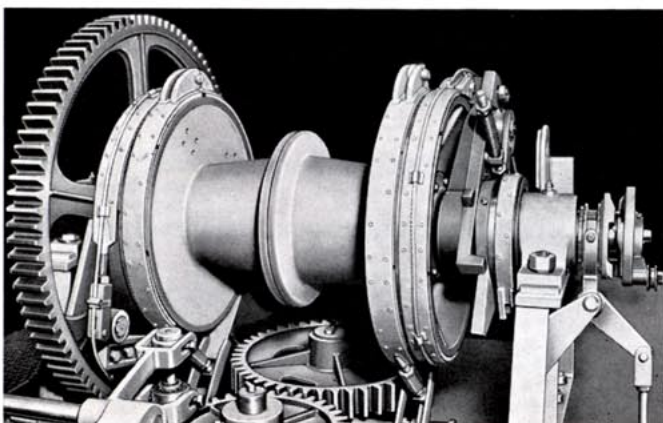
Reverskopplingsaxel med dubbla blockkopplingar.

Kopplingsaxeln, som är tillverkad av Cr-Ni-stål är kraftigt dimensionerad och konstruerad för jämn belastning. Axeln uppstår dubbla invändiga blockkopplingar, vars trummor är försedda med kraftiga kylflänsar. Axeln och trummor är lagrade på kullager och sfäriska rullager. En skötselsynpunkt: Varje kopplingsback justeras med en skruv.



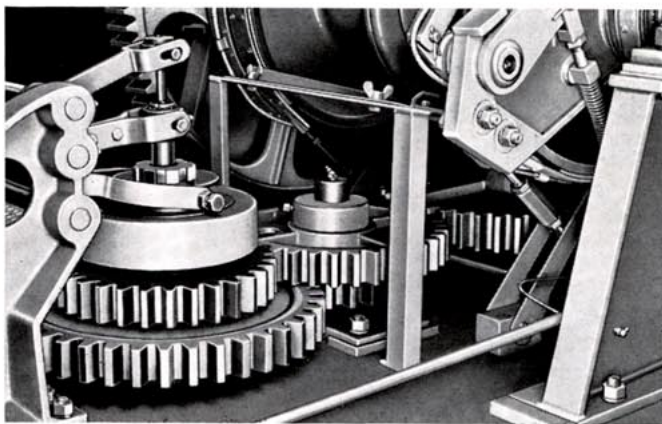
Trumaxel med rullagrade lintrummor.

Trumaxeln — även den av Cr-Ni-stål — drives från reverskopplingsaxeln av en cylindrisk kuggväxel och uppstår de båda lintrumorna med kopplingar, bomhiss-trumma och skopotlösning. Trummorna är gjutna i segjärn (Meehanite) och lagrade på axeln med sfäriska rullager.



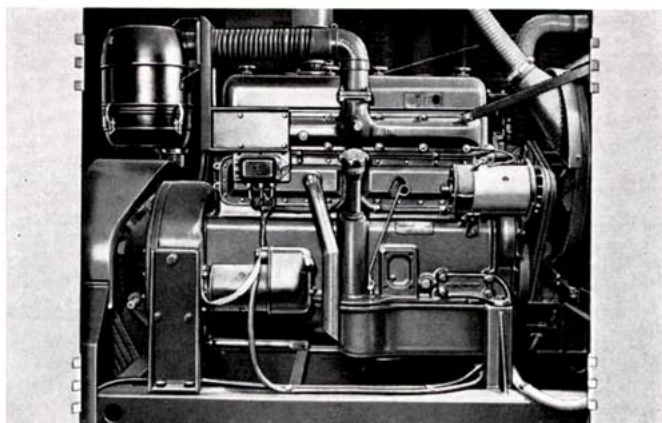
Kraftigt dimensionerade växelhjul. Växelhjulen för transport ligger horisontellt i maskinen. Drivkraften inkopplas med blockkopplingarna på reverskopplingsaxeln.

För omkoppling mellan transportspärrat läge och svängning är svängdrevsaxeln försedd med en klokoppling.



Dieselmotor. Motorn är en direkt-insprutad diesel på 45 hkr vid 1500 varv/min. (nominell effekt 35 hkr vid 1300 varv/min.) Motor med tillbehör är monterad som en enhet på transmissionsramen. Spridare och bränslepump är lättåtkomliga för service inuti maskinen.

Kraften överförs från motoraxeln till reverskopplingsaxeln genom en kilrepstransmission — en elastisk kraftöverföring, som fordrar ett minimum av underhåll.



Maskinhus med sprängplåt. Maskinhuset är rymligt, vilket gör maskineriet lätt åtkomligt för justering och tillsyn. Huset har dubbla dörrar bak och skjutdörrar på båda sidorna. Baksidan består av en 6 mm stålplåt och är försedd med en kraftig skyddsbalk nedtill.

Förrarhytten har separat uppvärmning, ställbara

fönster och är helt avskild från maskineriet med en dörr.

Instrumenttavlan är monterad upptill på förarhyttens vänstra sida.

Belysningen kan korsväxlas. Innerbelysningen består av två lampor och sladdlampa. Ytterbelysningen av två strålkastare i kraftig armatur. Dessa kan enkelt korsväxlas — därmed får Ni effektivt grävlyjus vid alla tillfällen.

El-system. Maskinens elektriska system håller 12 volt. Den elektriska energin erhålles från ett 12 V dieselbatteri på 160 ampèretimmar.

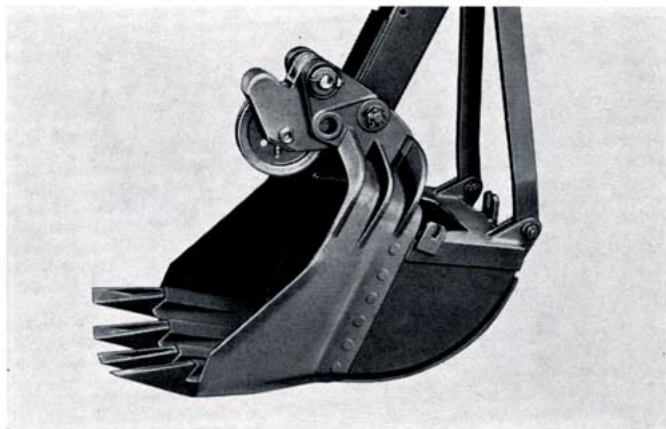
Verktögsutrustning. 375:an levereras med en rikhaltig verktögsutrustning innefattande såväl standard- som specialverktyg.

Motorvärmare. Åkerman 375 är som standard utrustad med motorvärmare för flaskgas. Ytterligare en detalj som gör maskinen lättskött.

Bra grävaggregat

Grävaggregat med krökt bom. Bommen, som är gemensam för höjd- och djupgrävning, är krökt för att maximalt grävdjup skall kunna erhållas även vid grävning över larvens hörn. Bommen är en helsvetsad konstruktion av stålplåt och profilstål.

Nu har Ni fått veta vad 375:an går för — det är en ekonomisk, driftsäker och robust maskin, lättkörd och lättskött. Maskinens värdefulla egenskaper, den säkra reservdelsförsörjningen och — mycket viktigt — den perfekta Åkermansservicen gör Åkerman 375 till den populära svenska grävmaskinen. Naturligtvis vill Ni även skaffa Er en del praktisk erfarenhet — kontakta oss och låt oss demonstrera 375:an för Er! Se Åkerman 375 i arbete och även Ni blir en belåten Åkermanägare.



Djupgrävningsskopa, som är av öppen typ, har skopbröstat tillverkat av höglegerat manganstål — ett slitstarkt material. De fyra instickständerna är hejarsmidna och tillverkade av Cr-Ni-stål. Skopan rymmer 375 liter, struket mått.



Höjdgrävningsskopa lämplig för berglastning har skopbröstat gjutet av manganstål. De fyra skoptänderna är av instickstyp. Skopan rymmer struket mått 375 liter.

Släpskopeaggregat med helsvetsad fackverksbom. Maskinen kan utrustas med släpskopeaggregat. Detta består av 8,5 m fackverksbom med 375 liter skopa eller 10,5 m bom med 300 liter skopa. Skopan är tillverkad av stålplåt och har skopbröstat gjutet i legerat stål.

Tekniska data

Maskinens vikt c:a 11 ton
 Marktryck 0,55 kg/cm²
 Transporthastighet på lägsta växel, max. 1,87 km/tim
 Transporthastighet på högsta växel, max. 4,6 km/tim

Svängningshastighet vid motorvarv 1200 v/min
 6,25 varv/min

Lindiam., samtl. linor 14 mm

Motoreffekt, nominell 35 hk v. 1300 varv/min

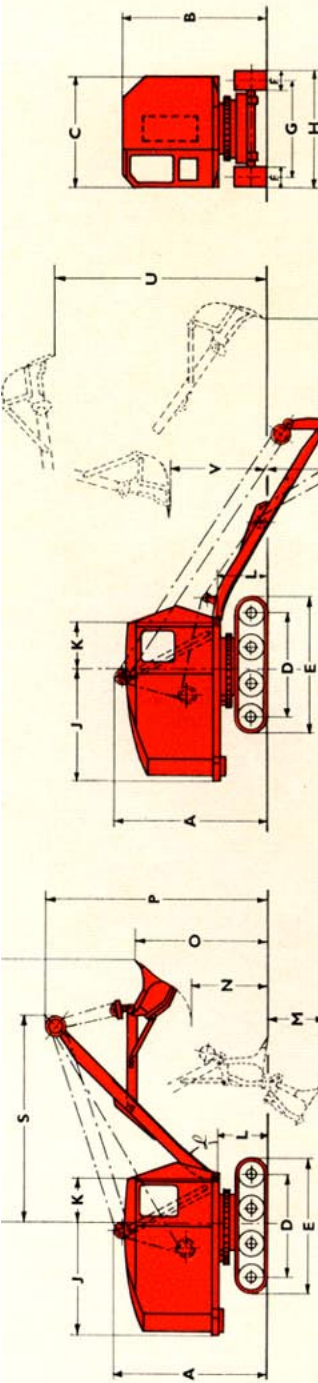
Motoreffekt, max. 45 hk v. 1500 varv/min

Motorns varvtal 500—1500 varv/min

Bomlängd 4.450 mm

Skopskäftets längd 1.385 + 615 mm

Skopvolym (struket mått) 375 liter



HÖJDGRÄVNING

DJUPGRÄVNING

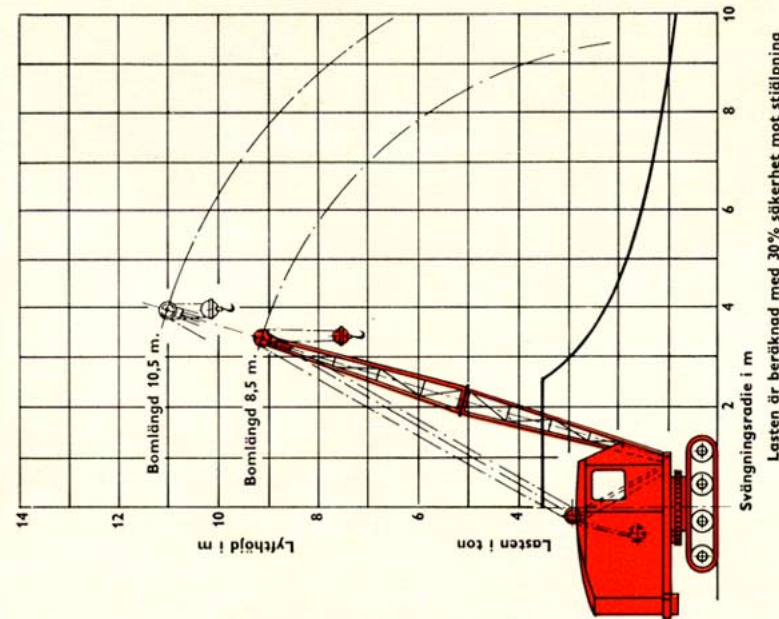
FRAMIFRÅN

A	B	C	D	E	F	G	H	J	K	L	M	N	O	P	R	S	T	U	V	X			
3100	2950	2280	2125	2800	450	1960	2410	2350	935	1030	600	2900	3200	4190	5300	4095	7200	4900	2200	4500			
														Max.		Max.		Max.		Max.		Max.	

FÖR SLÄPSKOPEAGGREGAT:

Max. grävdjup med normalbom
 L = 8,5 m $B = 30^\circ$ är c:a 5 m

B	A	B	A	B
30°	8505	4100	10245	7335
45°	7165	4045	8565	5445



KRANUTRUSTNING

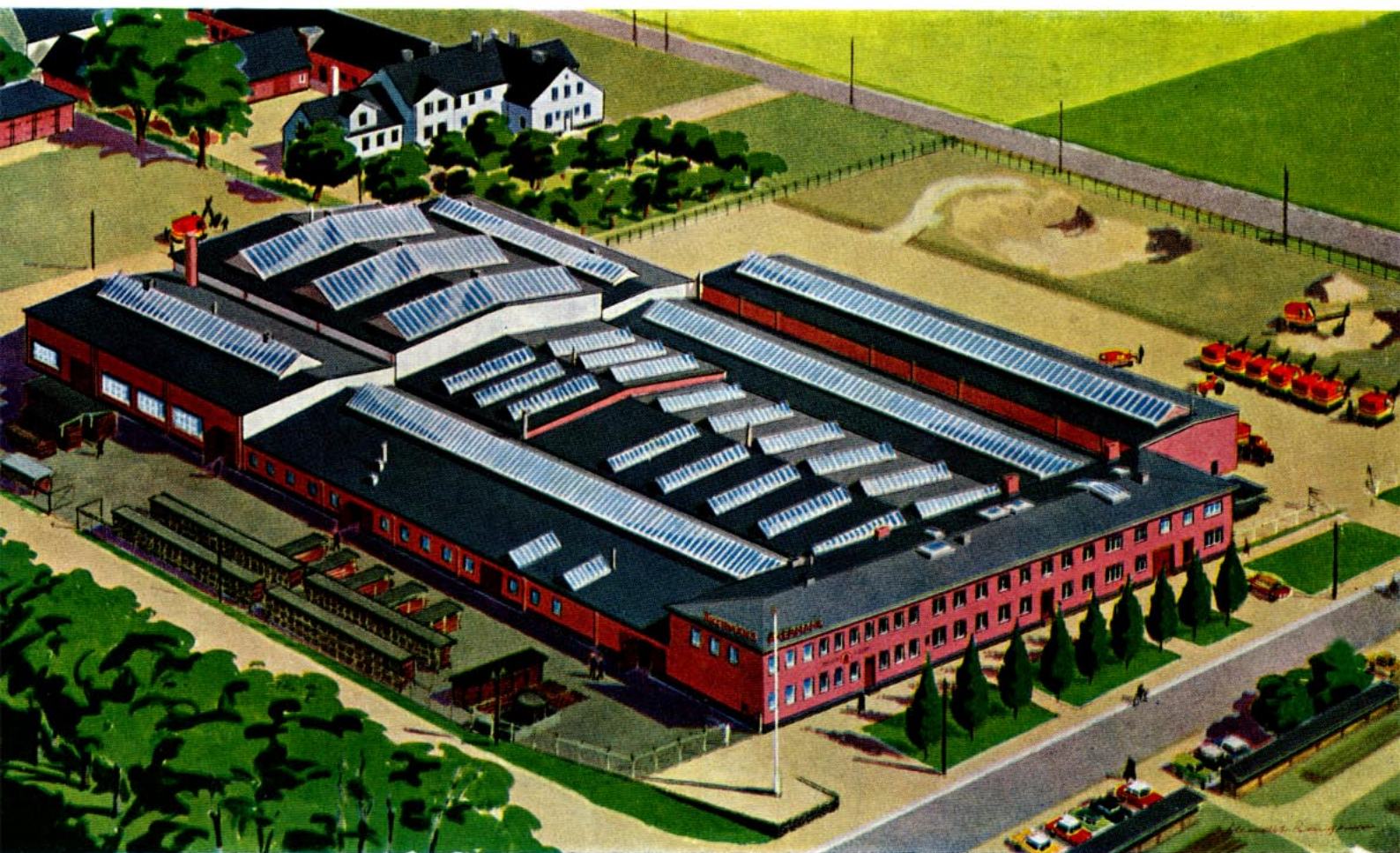
SLÄPSKOPEAGGREGAT

Detta är ÅKERMANS

AB Åkermans Gjuteri & Mek. Verkstad i Eslöv, populärt uttryckt Åkermans, har anor ända från 1870-talet. Då startades nämligen en mindre verkstadsrörelse, som år 1890 övertogs av ingenjör Lars Petter Åkerman. År 1898 bildades det nuvarande bolaget, i vars tillverkningsprogram kom att ingå torv- och vägmaskiner. År 1938 levererades den första grävmaskinen från Åkermans. Bolaget hade då flyttat sin verksamhet från kv. Åkermannen till nuvarande industriområde, där nya verkstadsbyggnader började uppföras.

Företagets expansion har under åren medfört ständiga om- och tillbyggnader av de ursprungliga fabrikslokalerna. Sålunda har verkstaden tillbyggts åren 1941 och 1950. År 1954 blev en ny serviceverkstad färdig och året efter en ny monteringshall och smedja. Kontorslokalerna utbyggdes och omändrades år 1958, bl.a. utvidgades konstruktionsavdelningen väsentligt. Bilden på denna sida visar Er hur Åkermans i Eslöv ser ut idag.

Åkermans har en väl utbyggd serviceorganisation, bestående av ett flertal servicebaser, som förutom i Eslöv är placerade vid de till Åkermans anslutna svenska och utländska bolagen. Utöver grävmaskiner i olika storlekar tillverkar Åkermans även täckdikningsmaskiner och dumprar.



ÅKERMANS

AB ÅKERMANS GJUTERI OCH MEKANISKA VERKSTAD ESLÖV, TEL. 81, 303, 1870, 2181, 2281