

MAGASIN FOR VOLVO ENTREPRENØRMASKINER A/S' KUNDER OG SAMARBEJDSPARTNERE

## EC160E og EC180E er bygget til hårdt arbejde

Side 6 - 7



**TO SKOVFULDE TIL SYVAKSLET LASTBIL • Side 2 - 5**

**OLIE ER EN KOMPONENT • Side 8 - 9**

**HVER MEDARBEJDER HAR ANSVAR FOR SIN MASKINE • Side 14 - 16**





# TO SKOVLFULDE TIL SYVAKSLET LASTBIL

Brændstofforbruget har ikke ændret sig, selv om den nye Volvo L350F har 10 tons mere i skovlen end sin forgænger hos Gert Svith i Ørup grusgrav på Djursland.

Det var slet ikke meningen, at Gert Svith A/S Vognmand og Entreprenør i Grenaa skulle skifte læssemaskine i år, men en overbevisende gennemgang af TCO – Total Cost of Ownership – overbeviste direktør Henrik Svith om, at det ville være en god forretning at få Volvos nye flagskip - en Volvo L350F.

- Vi har hidtil kørt med en maskine på 38 ton og en skovkapacitet på 16-17 tons. Volvo L350F vejer over 50 tons og kan have ca. 27 tons i skovlen. Det betyder, at vi kan læsse de syvakslede entreprenørbiler med halvanden skovlfuld i stedet for som hidtil at skulle køre tre gange, siger Henrik Svith.

- Det var klart medvirkende til indkøbet af Volvo-maskinen, at Peter Gravesen fra Volvo Entreprenørmaskiner gav os beregningen over de totale omkostninger på maskinen, og beregningerne har indtil nu passet meget godt. Jeg troede faktisk, at maskinen ville bruge mere brændstof, men den bruger ikke mere end den tidligere, og det er ret flot i forhold til størrelsen, siger han. Brændstofforbruget udgør i størrelsesordenen 30 % af driftsomkostningerne på en stor læssemaskine, så det er en ganske betydelig faktor. Det samme er den marginale effektivitet, når 44 lastbiler skal udnyttes effektivt, og fem grusgrave skal levere råstoffer til det meste af Midtjylland. Maskinfører Tage Andersen er glad for den nye Volvo L350F.

- Den er rigtig rar at køre med, men det er svært at sammenligne med den gamle, fordi denne er så meget større. Det betyder meget, at jeg kan læsse bilerne med to skovlfulde, fortæller han.

I den nye maskine er der CDC-styring, og det er første gang, at Tage Andersen kører udelukkende med joystick.

- Det fungerer rigtig godt, og det var forbavsende let at vænne sig til. Jeg har ikke haft problemer med ømme skuldre i forvejen, men man sidder da meget afslappet, når man bare



▲ Volvo har ikke noget større. To flagskibe er undervejs.

skal bruge fingrene, siger han.

Gert Svith er i dag primært en vognmandsforretning med grusgrave.

- Tidligere havde vi mere entreprenørarbejde og udførte også en del nedbrydning, men det gør vi kun helt lokalt i dag for at pleje kunder. Til gengæld kører vi alt inden for byggebranchen.

### Volvo FH16 trækker

Gert Svith har seks blokvogne blandt andet til maskintransport. De laster op til 80 ton. Firmaet har også adskillige biler med kran. Desuden er der et par gravemaskiner og en dozer i maskinparken, men de er primært til at fjerne overjord og til retablering af grusgrave.

Alle grusgravene ligger på Djursland med rigtig mange sten. Det betyder, at stabilgrus er det helt primære pro-

dukt suppleret med sten - herunder kampesten til udsmykningsformål.

- Vi har kørt mange kampesten rundt i landet. Vi sælger alle dem, vi finder, siger Henrik Svith, og området på Jyllands næse bærer præg af de mange store og flotte sten. Rigtig mange ejendomme har en kampesten ved vejen eller på gårdspladsen som sit vartegn.

Gert Svith har 60 ansatte. Firmaet er stiftet i 1920 af Jens Svith, som kørte med hestekøretøjer, og ved siden af kørte han taxa. Næste generation var Søren Svith, som drev virksomheden fra 1931 til 1965. Derefter overtog Gert Svith, og under hans ledelse tog udvindingen af sten og grus fart. I 2009 blev firmaet omdannet til et A/S, og nu sidder fjerde generation ved roret med Henrik Svith som administrerende direktør



og manden ved telefon og computer med styr på de 44 lastvogne og de mange maskiner i grusgravene.

Hans bror Lars Svith kører firmaets største lastvognstrækker, en 5-akslet Volvo FH16 750 fra juli 2015, som i øvrigt hentede den nye Volvo L350F hos Volvo i Taulov. Der var den største Volvo lastbil og den største Volvo læsemaskine samlet på ét træk.

- Den er jeg rigtig glad for. Den trækker godt, og jeg sidder rigtig godt i den, og så har den et rigtig godt automatgear. Det har jeg ikke kørt med før, men der har Volvo virkelig lavet noget, der fungerer godt, siger Lars Svith.

Han kører fortrinsvis med blokvogn med op til 80 ton eller med tiptrailer med en samlet vægt på 56 ton.

- Den slæber stort set altid, så et gennemsnit på 1,6 km/liter er ganske udmærket, siger Lars Svith om Volvos flagskib inden for lastbiler.

#### Tæt på kunderne

Søster Dorthe Svith er også med i den daglige drift på virksomheden i Grenaa, hvor man også ofte møder Gert Svith, så familien er godt repræsenteret, og netop nærheden både til kunder og medarbejdere anser Henrik Svith for at være en vigtig del af forklaringen på, at firmaet har den nuværende position.

- Vi er rigtig gode til at passe på vores kunder. Det betyder meget, at vi kommer til tiden som aftalt, og vi har nogle rigtig dygtige medarbejdere, som er omhyggelige og yder en rigtig god service for vores kunder, så de vender tilbage, siger han.

- Vi har både nogle af Danmarks største entreprenørfirmaer som kunder, når de har opgaver i vores område, og så har vi en masse små lokale kunder. Det er selvfølgelig et kæmpe pulsspil at have 44 biler i arbejde hele tiden og samtidig sørge for at betjene alle som aftalt, men

vores medarbejdere er meget rutine-rede. Rigtig ofte kender de kunderne og forholdene de steder, hvor de skal levere. Det betyder, at de ikke behøver ret meget anvisning her fra kontoret, og det gør jo arbejds-gangene lettere, siger Henrik Svith som svar på et undrende spørgsmål om, hvordan han kan holde styr på 44 lastbiler og fem grusgrave.

Gert Svith har fået flere priser for re-tablering af grusgrave, som foretages løbende, efterhånden som indvindingen af råstoffer flytter sig.

- Det er noget vi gør ret meget ud af – også mere end vi behøver. Vi er meget interesserede i jagt, så vi gør meget for at gøre områderne dyrevenlige, når vi er færdige med råstofudvindingen, fortæller Henrik Svith.



▲ Maskinfører Tage Andersen kører en del rundt i Ørup grusgrav for at holde knuse- og sorterer anlæg i gang, samtidig med at han læsser biler med stabilgrus.



▲ Direktør Henrik Svith sidder selv ved telefon og computer og styrer 44 lastbiler og fem grusgrave.

Der ligger 540 hk og en egenvægt på over 50 tons bag, når Volvos største læsemaskine Volvo L350F kører ind i skrænten for at fylde skovlen.



Der skal mindre end to hele skovfulde til at fylde en tiptrailer på et syv-akslet træk.



Gert Sviths motto:  
**Spørg om hvad, vi ikke kan  
– det er det nemmeste.**



# EC160E OG EC180E ER BYGGET TIL HÅRDT ARBEJDE



Volvos nyeste E-serie gravemaskiner, EC160E og EC180E fra 16,5 til 20,8 ton, har en højtydende Tier 4 Final/Stage IV motor, der kombineret med nytænkt hydraulisk system giver høj effektivitet.

De nye gravemaskiner fra Volvo Construction Equipment, EC160E og EC180E, byder på en række nye faciliteter, der sikrer, at brændstoffektivitet har høj prioritet ved alle arbejdsopgaver. Samtidig har maskinerne en større maskinkraft, som garanterer en meget reaktionsdygtig maskine med maksimal produktivitet. Takket være Volvo D4-motoren, der opfylder kravene i henhold til Tier 4 Final/Stage IV, kombinerer disse maskiner et lavt brændstofforbrug med høj ydeevne, hvorved driftstiden maksimeres og udledningerne reduceres.

For at give ydeevne i særklasse er det hydrauliske system optimeret til at fungere harmonisk sammen med den

kraftige motor, det fuldelektroniske styresystem og Volvos avancerede ECO-program. Derved reduceres krafttabet, ligesom manøvreduktigheden og reaktionstiderne forbedres. ECO-programmet fungerer sammen med hovedstyrentilen og maskinens software, så det sikrer effektiv elektronisk styring af pumpen. Cyklustiden er reduceret på grund af en ny funktion, som sikrer, at pumpekraft fra bomsenkning lagres eller anvendes til andre formål. EC160E og EC180E gør driften endnu mere effektiv ved at reducere maskinens tomgangstid, idet motoren automatisk standser, når maskinen har været uvirksom i et forudindstillet tidsrum, ligesom det kendes fra moderne personbiler.

#### Hårdfør og klar til indsats

E-seriens larvebåndsgravemaskiner byder på de nyeste og mest innovative konstruktioner, der sikrer, at de kan tackle alle opgaver. Volvo CE

er omhyggelig med selv de mindste detaljer, og hver eneste komponent er præcist udformet, hvilket giver optimal ydeevne hver gang. Der er anvendt silikone-tætningsmasse til rustforebyggelse, ligesom der er monteret vandtætte ledningsnet og tilslutningsdele plus ekstra kraftige dørhængsler og påboltet beskyttelse af lygterne.

ROPS-systemet af armeret stål yder maksimal beskyttelse for føreren, og den slidstærke undervogn er bygget til at kunne klare alle elementer og terræntyper. Den intelligent konstruerede X-formede undervogn fordeles vægten jævnt under alle forhold. I den robuste bom- og armkonstruktion indgår bl.a. interne plader, der er placeret med henblik på at understøtte trykpunkter under forskellige arbejdsopgaver. Derved spredes spændingerne fra områder under højt tryk for at sikre maksimal produktivitet og holdbarhed under selv det mest krævende arbejde.

#### Nem betjening

EC160E og EC180E byder på en glimrende oplevelse for føreren herunder et produktivt arbejdsmiljø og let servicering. Alle maskinens brugerflader herunder manøvrehåndtag, tastatur og den store LCD-skærm er ergonomisk udformede med henblik på nem betjening og størst mulig effektivitet. Antallet af kontakter er reduceret, og klimakontrollen er blevet indbygget i tastaturet, så det er blevet lettere at foretage indstillinger. Manøvrehåndtaget har fået en genvejstast, der giver mulighed for at vælge funktioner som rudeviskere, kameraer, automatisk lydafbryder og power max med minimale forstyrrelser i arbejdet. Sikkerheden øges ved, at der kan monteres sidekameraer på maskinerne for at dække førerens blinde vinkler. Begge kamerabilleder vises på farveskærmen, hvilket gør arbejdsmiljøet sikrere.

EC160E og EC180E er i udvik-

lingen forberedt til let servicering.

Takket være let adgang til hydraulikbeholderen og brændstoftanken samt filtre, der er grupperet og tilgængelige fra jordniveau, kan servicearbejdet udføres hurtigt og nemt. Velplacerede, stansede, skridsikre plader giver glimrende fodfæste og stor holdbarhed, hvilket gør adgangen for rengøring lettere og sikrere. Motorkøleren, luftkøleren og hydraulikoliekøleren er let tilgængelige fra jordniveau ved blot at åbne sidedækslet. Alarmer vises i realtid på farveskærmen, så det er hurtigt at fejlfinde.

#### Skift op

EC160E og EC180E er bygget med maksimal produktivitet og lønsomhed for øje ved tilpasning til mange forskellige opgaver. Maskinerne kan indstilles til at acceptere forskellige hydraulikfunktioner. Hydraulikken er fra fabrikken forsynet med rør til hammer og skæreblad samt rotator. Styresystemet beskyttes af ad-

gangskode og giver mulighed for at lagre op til 20 forskellige forhåndsindstillinger. En elektrisk pedal giver præcis kontrol, ligesom redskabernes reaktionsfølsomhed kan justeres ved brug af tastaturet, hvilket giver maksimal effekt i forskellige omgivelser. Slidstærke Volvo-redskaber er specialfremstillet til at fungere perfekt sammen med disse maskiner. Redskaberne omfatter bl.a. Volvos GP-, HD- og XD-skovle - perfekte værktøjer til gravning og materialehåndtering - og den hydrauliske hammer HB-18. Disse redskaber er optimeret til den konkrete maskinvægt og skræddersyet til Volvos lynkoblinger for hurtige og lette redskabsskift. Volvo tilbyder et hurtigskifte med Front Pin Lock teknologi. De opfylder de seneste sikkerhedskrav efter ISO 13031 og EN474-1 og passer perfekt til Volvos maskiner.

Volvo Construction Equipment har et særligt team, der arbejder med udvikling af olie. Emissionskravene til motorerne stiller øgede krav til olie.

De forskellige efterbehandlings-systemer på udstødningen i form af diverse filtre og katalysatorer stiller nye krav til motorolie, og de små tolerancer i alle maskinernes dele betyder, at oliekvaliteten har afgørende betydning for både maskinernes brændstoføkonomi og holdbarhed. Partikelfiltret er særlig følsomt overfor forkert olie, og det er derfor vigtigt, at motorolien har meget lavt indhold af svovl og aske. Volvo Construction Equipment har kørt tests, der viser, at alene forskellen fra den foregående type Volvo-olie til den nyeste generation betyder en brændstofbesparelse på 2-3%. Det lyder måske ikke af meget, men når det bliver udregnet for en maskine, der måske kører 2.000 timer årligt med hårdt arbejde, så er det ganske synligt på bundlinjen. Og besparelsen vil utvivlsomt være endnu større målt i forhold til de billige olietyper.

- Der bliver arbejdet med oliekvalitet på mange forskellige måder. Eksempelvis er der fokus på at udvikle en gearolie, der holder sin viskositet uanset temperatur. Der er kørt test på en dumper, der i opstart under



kolde forhold var hele 15% hurtigere i gearet med den nyudviklede olie, fortæller teknisk konsulent Jesper

Poulsen, Volvo Entreprenørmaskiner.

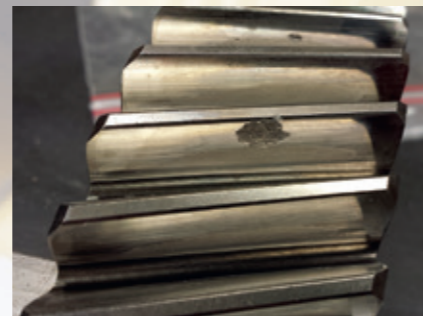
- En ensartet viskositet medvirker også til, at olien bevarer sin bæreevne og smøreevne, også når den er meget varm, fortæller han.

Volvo Construction Equipment har integreret olieeksperterne i udviklingsarbejdet af nye maskiner ud fra tankegangen om, at olie er en komponent på linje med andre komponenter. Det betyder, at samspillet mellem øvrige komponenter og oliens funktion bliver optimeret allerede i selve udviklingsprocessen med henblik på at optimere driften og minimere slidtage.

- Et andet fokuspunkt er at udvikle eksempelvis én hydraulikolie, som passer til alle Volvos maskiner. Det samme stræber man efter på andre olietyper. Det medfører en stor fordel for de kunder, som har eget

værksted og nu kan nøjes med færre olietyper på lager uden at gå på kompromis. Det sparer omkostninger.

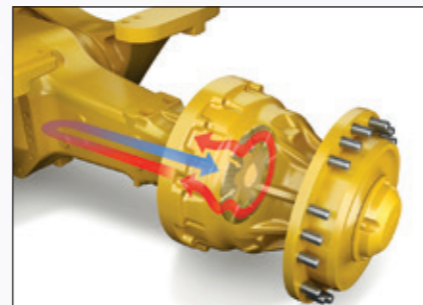
# OLIE ER EN KOMPONENT



## Olie skal holde længere

Olie er en ganske betydelig driftsfaktor på en entreprenørmaskine. På en læsemaskine er der fire slags olie til motor, hydraulik, transmission og aksler, og på en større læsemaskine som eksempelvis en L220H løber den samlede oliemængde op i over 450 liter.

- Vi ved, at vore serviceteknikere



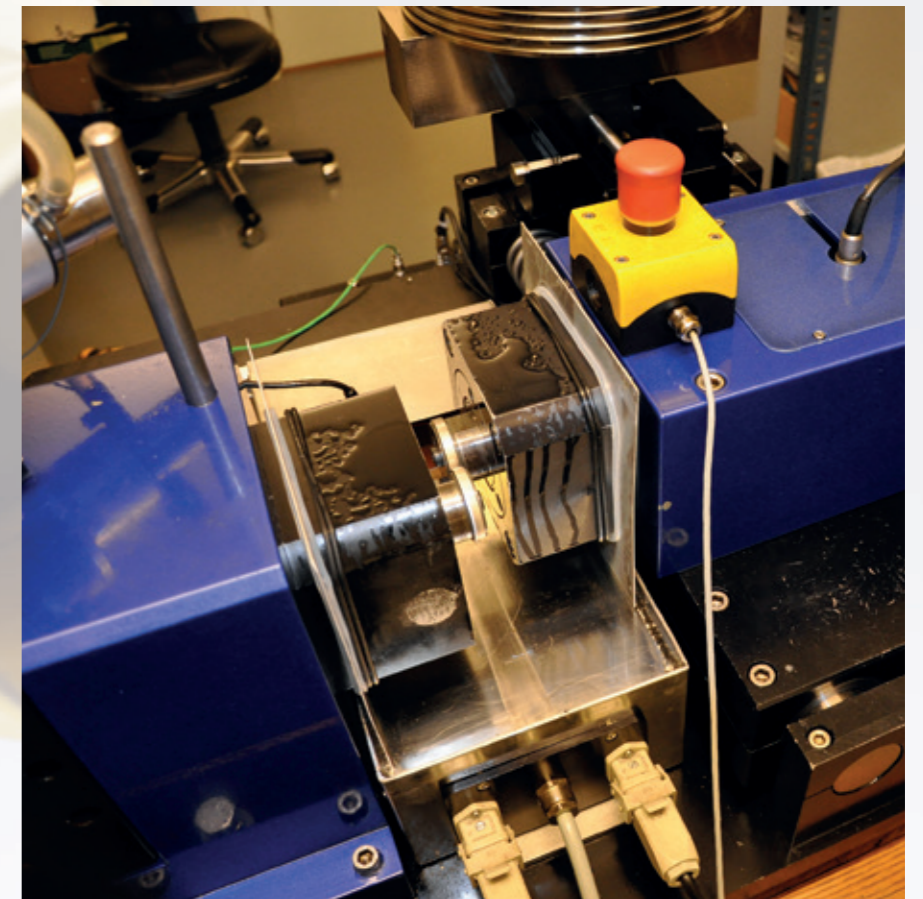
ofte bliver bedt om at efterlade lidt olie, så kunden har noget stående til efterfyldning. Det er nu lettere at holde styr på den slags rester.

- Samtidig betyder færre olietyper naturligvis også færre omkostninger både for kunden og for Volvo Entreprenørmaskiner. Færre forskellige varer på lager er et vigtigt parameter for at reducere omkostninger, siger Jesper Poulsen.

- Vi har netop været på et oliekursus hos Volvo Construction Equipment, og jeg tror, at de fleste af os

blev overraskede over, hvor mange ressourcer, der bliver anvendt på at forbedre Volvos olier. Eksempelvis bliver Volvos olier også testet efter de anbefalede antal driftstimer, så man er sikker på, at de fortsat overholder normerne i den sidste del af deres levetid. Samtidig har Volvo udviklet sine egne tests og specifikationer, som er strengere end olieindustriens generelle normer.

- Det kan være ét af problemerne med olie af en dårligere kvalitet, at den måske nok overholder normerne, når den er ny, men at den taber smøreevne efter relativt kort tids brug. De øgede intervaller for olieskift bygger jo på, at olien er meget holdbar, siger Jesper Poulsen, der fortæller, at der også er uafhængige olieleverandører, som hævder, at deres produkter er testet efter Volvos normer. Han anbefaler dog, at man anvender Volvos originale olieprodukter, da det kan være svært at gennemskue, om en olie faktisk er godkendt efter Volvo normerne.



▶ Teknisk konsulent Jesper Poulsen, Volvo Entreprenørmaskiner ved olieprodukterne på lageret i Taulov.



▶ Volvo Construction Equipment arbejder på at reducere antallet af forskellige olier til maskinerne. Det reducerer omkostningerne og gør det lettere for kunderne at have olie på lager.





▲ Den nyeste Volvo-maskine hos Kristian Rytter – en Volvo L220H er i gang med at læsse én af Kristian Rytters ca. 25 lastbiler.



▲ KR Grus har fået bygget en Volvo-skovl efter egne ønsker til den nye læssemaskine. Den har en længere bund end standard.

# SERVICEAFTALE SIKRER OPGAVE I GODE HÆNDER

Kristian Rytter og hans selskaber har mange jern i ilden. Med en serviceaftale på alle Volvo-maskiner er der én opgave mindre at holde styr på i den alsidige koncern.

I en virksomhed med mange typer aktiviteter gælder det om at få nogle af opgaverne isoleret og lagt i gode hænder, så ledelsen kan koncentrere

sig om de områder, hvor der skal tages beslutninger. Service på maskiner er én af de opgaver, der kan fjernes fra skrivebordet i dagligdagen, og det har Kristian Rytter gjort med en serviceaftale med Volvo Entreprenørmaskiner. Kristian Rytter A/S beskæftiger sig hovedsagligt med vognmandskørsel inden for entreprenørbranchen.

Med speciale i blokvognkørsel, køreplader, jordboring og oprensning af forurenedede grunde. Et andet forretningsområde er salg og montage af affaldsbeholdere - typisk ved boligområder, hvor man ønsker et underjordisk affaldssystem. Dertil kommer fire grusgrave i firmaerne JJ Grus A/S og KR Grus A/S. Den sydligste ligger i Låsby mellem

Silkeborg og Aarhus, mens de andre tre grusgrave ligger fordelt i Aalborgs sydlige opland. I alt har grusgravene det seneste år leveret ca. 1.000.000 tons materialer ud og modtaget en tilsvarende mængde jord. - Alsidigheden i vores firma gør, at vi er gearet til at tage udfordringerne op i fremtiden og kan levere en færdig løsning til vore kunder, siger Kristian

Rytter, der har en særlig svaghed for mærket Mercedes: Samtlige biler i virksomheden bærer det stærke stjerne logo. Kristian Rytter er uddannet lastvognmekaniker og arbejdede seks-syv år hos Mercedes i Aalborg - så han har aldrig været i tvivl om, at mærket skal være kvalitet, når det gælder det rullende materiel. - Vi har fem Volvo læssemaskiner

og et par A40 dumpere. Faktisk begyndte jeg selv at køre med en Volvo 845 som knægt midt i 1970'erne. Da jeg for et par år siden købte min fars vognmandsforretning fulgte den gamle 845 med. Den står nu og venter på at blive renoveret sammen med en Mercedes 1418 fra 1968.

**Godt samarbejde med Volvo-folk**  
Kristian Rytter A/S har for nylig købt en Volvo L220H til KR Grus, hvor Kenny Jensen i dag er medejer. Der er samtidig tegnet serviceaftale for alle fem Volvo læssemaskiner i koncernen, og Kristian Rytter og Kenny Jensen er enige om, at det ikke mindst skyldes et rigtigt godt samarbejde med Volvo Entreprenørmaskiners mekaniker Carl Quist og eftermarkedskonsulent Thomas Larsen, som bor lige om hjørnet.

- Vi har haft en rigtig god dialog om handlen, selv om det har taget lang tid. Vi har haft kontakten med én mand hele vejen igennem, og der er blevet fulgt op på alt. Eksempelvis har vi fået en original Volvo-skovl, som vi selv har været med til at tegne. Den er lang i bunden og let og billig at fylde, fortæller Kenny Jensen.

- Samarbejdet om service er fantastisk. Vi har en indbyrdes forståelse af, om opgaverne haster eller virkelig haster. De få gange vi har oplevet at holde stille, går der højst en time, før han holder her, siger Kenny Jensen.

Serviceaftalen er indgået, selv om

▶  
Maskinfører Nicolai Guldbæk og medejer af KR Grus, Kenny Jensen.

Kristian Rytter netop har bygget nyt værksted ved virksomheden i Svendstup ved Aalborg.

- Vi kan ikke nå alt, og vi har et rigtigt godt forhold til Volvo Entreprenørmaskiners mekaniker, så med serviceaftalen har vi et område, som er i rigtigt gode hænder, fastslår Kristian Rytter. Kenny Jensen hæfter sig samtidig ved, at han med serviceaftalen ved præcis, hvad det koster at køre med maskinen.

Ud over den nye Volvo L220H har Kristian Rytter tre Volvo L180 og en Volvo L110.



Maskinfører Nikolaj Guldbæk er manden i den nye Volvo L220H, og han er glad for skiftet:

- Den er lidt større end den tidligere maskine, så det er lidt svært at sammenligne, men jeg er rigtig glad for den. Der er virkelig god førerkomfort, og den er let og enkel at betjene. De forskellige menuer er lette at gå til, og jeg har et godt udsyn, siger Nikolaj Guldbæk, som om kort tid får Volvos førerkursus i Eskilstuna med fokus på økonomikørsel.

▶  
Kristian Rytter driver vognmandsfirma med alsidige aktiviteter og fire grusgrave.



▶  
Maskinfører Nikolaj Guldbæk i gang med at hente grus i skrænten i den ene af KR Grus' grusgrave.



▶  
Det betyder meget for effektivitet og brændstofforbrug, hvor let skovlen bliver fyldt op.



# HVER MEDARBEJDER HAR ANSVAR FOR SIN MASKINE



Den nye Volvo EC480E på arbejde ved Enghave Brygge i Sydhavnen bag H.C. Ørstedsværket.

**C.G. Jensen har ingen maskinafdeling. Afdelingschef og medejer Kenneth Møller fortæller, at den enkelte medarbejder har ansvar for sin maskine.**

Det er den enkelte afdeling i C.G. Jensen, der indkøber maskiner, og det er førerne, der har ansvaret for maskinerne.

- Vi har nogle dedikerede medarbejdere, og det er dem, der ved, hvordan maskinerne skal udstyres og behandles. Vi har én person i organisationen, som har overblikket og styrer, hvor maskinerne skal anvendes. Vi køber aldrig en maskine, før vi har maskinføreren til den. Vi kan have nok så effektive og gode maskiner, men hvis vi ikke har en dygtig maskinfører til maskinen, så opnår vi ikke resultater, siger afdelingschef og medejer Kenneth Møller.

- Senest har vi indkøbt en ny Volvo EC480E med ekstra lang arm til vandbygningsafdelingen. Ved nyindkøb har vi som regel tre maskiner inden for segmentet i spil. Valget af maskine afhænger meget af, hvilke ønsker føreren har. Maskinføreren har et stort ord. At vi lytter til førerne betyder også, at de får en stor ansvarsfølelse over for vores grej.

Det er jo ikke billige maskiner, og det handler også om at få maskinen rigtig indrettet. Hvis der eksempelvis er brug for en ekstra bred undervogn eller mere ballast for at gøre maskinen stabil, så må vi lytte til føreren, siger han.

- Vi sender ofte vore førere på kursus. Eksempelvis benytter vi Volvo Entreprenørmaskiners tilbud om et to dages førerkursus i Eskilstuna med fokus på økonomisk kørsel. Vi havde en fører, som efter kurset bad om at få skiftet tandsæt på sin skovl, og det betød en væsentlig reduktion af brændstofforbruget. Det er vigtigt, at vi lytter til førerne. De er tættest på. Vi sender meget gerne førere på kursus. De førere, som ønsker at komme på kursus og udvikle sig, er også dem, vi rigtig gerne vil have i firmaet, fordi de er engagerede i deres arbejde, siger Kenneth Møller.

## Mest på Sjælland

C.G. Jensen er etableret i 1931. Efter præcis 30 år overtog Skanska Danmark, og der blev opkøbt en række entreprenørfirmaer. I 2000 blev hele firmaet til Skanska Danmark, og i 2007 besluttede Skanska at afvikle entreprenørvirksomheden i Danmark. 12 ledende medarbejdere

og en investor besluttede at overtage aktiviteterne i Skanska Danmarks Region Anlæg i det nye C.G. Jensen A/S.

Som Kenneth Møller udtrykker det, så er det vigtigt, at alle i ledelsen har hånden på kogepladen. C.G. Jensen har hovedkontor i Glostrup og regionkontorer i Odense og Harlev ved Aarhus. Selskabet har i dag ca. 500 medarbejdere.

- Vi har en række forskellige afdelinger, som arbejder tæt sammen. Ejerskabet til et projekt fødes allerede i tilbudsfasen, men selvfølgelig lapper vi ofte ind over hinanden. Hvis der eksempelvis er jordarbejde i forbindelse med en vandbygningsopgave, så udfører vandbygningsafdelingen det ofte selv, siger Kenneth Møller, som er afdelingschef for Jord, Kloak og Forsyning, Øst samt for Gartnerafdelingen. Der er i alt ca. 80 medarbejdere i afdelingen heraf ca. 25 i gartnerafdelingen.

- Fordelingen af opgaver mellem øst og vest for Storebælt er ca. 80/20. Derfor er vi også lidt mere afdelingssegmenteret på Sjælland, mens de i vest samler flere arbejdsområder i samme afdeling. Vandbygningsafdelingen, som har købt den nye Volvo EC480E, arbejder landsdækkende,

fordi det kræver medarbejdere med så specielle kompetencer, at vi bruger dem til opgaver i hele landet.

- Da vi købte firmaet fri af Skanska Danmark, var hele maskinparken blevet solgt, så vi har opbygget maskinparken på ny. Vi har ingen bestemt udskiftningspolitik, men generelt køber vi maskiner, hvis vi kan se, at vi lejer meget af en bestemt maskintype.

- Derfor har vi eksempelvis for nylig indkøbt fire Volvo L25F læssemaskiner. Hvor de store maskiner er førerens ansvar, så kører de mindre på formandsniveau, fortæller Kenneth Møller.

## Ønskeopgaven er kompleks

Det kunne være nærliggende at tro, at et stort entreprenørfirma ønsker sig nogle store projekter med ensartede opgaver som f.eks. flytning af meget jord, men Kenneth Møller slår fast, at ønskeopgaven er kompleks.

- Vi er bedst gearet til komplekse opgaver, og de må gerne strække sig over længere tid. Vi har rigtig mange kompetencer, som understøtter hinanden, og dermed behøver vi ikke så ofte at tage underentreprenører ind. Det betyder god synergi i huset og udbytte af vores gode evne til at koordinere. Vi har en flad ledelsesstruktur, og det giver os nogle fordele på markedet og stiller os konkurrencemæssigt anderledes end mange andre, siger Kenneth Møller.

- Vi tager også gerne mindre opgaver til få millioner kr. Eksempelvis på Tegholm har vi arbejdet i meget lang tid, men ikke konstant. Ind i mellem har der været perioder, hvor vi slet ikke har været der. I de perioder skal vi have andre opgaver – og som sagt gerne komplekse opgaver. Det med at flytte store mængder jord er ikke vores kerneområde.

- Vi oplever også, at komplekse opgaver udvikler sig undervejs. Vi kom ind på Metroen med opbygning af pladserne. Det var en meget logistikopgave, som udviklede sig meget undervejs. Vi har medarbejdere, som gerne vil tænke selv. Selvfølgelig drøfter vi opgavens løsning igennem på opstartsmøder, men rigtig meget kan hentes på den konkrete arbejdstilrettelæggelse, og her er det vigtigt, at medarbejderne ikke bare er involveret, men også spiller en hovedrolle. - Derfor beskæftiger vi også primært dansk arbejdskraft. For os er det vigtigt, at medarbejderen involverer sig og bidrager til løsningen af opgaverne. Vi organiserer opgaverne efter de kvalifikationer, der er behov for – gerne med stor grad af selvstændighed og medindflydelse, så vi får skabt engagement og øget ansvar i opgaveløsningen. Vi påtager os også ansvaret for at udvikle den kvalificerede arbejdskraft. Vi har konstant 30-40 lærlinge i uddannelsesforløb, hvoraf de bedste har deltaget ved VM i skills.

## Volvo EC480E til vandbygning

Den nye Volvo EC480E er indkøbt



Afdelingschef og medejer af C.G. Jensen A/S, Kenneth Møller.

til C.G. Jensens vandbygningsafdeling. Derfor er den også leveret med ekstra lang bom og arm. Ansvaret for indkøb af maskinen lå hos projektleder Gert Askholm.

- Den nye maskine erstatter en Volvo EC460, som har kørt ca. 16.000 timer, men den har vi faktisk beholdt som en slags retrætmaskine til spidsbelastninger, fortæller Gert Askholm.

- Den gamle havde også lang bom, men nu har vi fået den med en ekstra lang arm, så vi får 90 cm ekstra rækkevidde. Det har vi manglet.

Der var andre mærker i spil ved udvælgelsen af den nye maskine.

- Det afgørende var, at vi kender Volvo og er godt tilfredse med de Volvo-maskiner, vi har i forvejen. Vi kunne både få dyrere og billigere maskiner, men vi valgte det velkendte. Og så bliver føreren jo aldrig utilfreds med valget af en Volvo,



C.G. Jensen A/S har indkøbt den nye Volvo EC480E til vandbygningsafdelingen. Den er købt med lang bom og forlænget arm, fordi der er brug for lang rækkevidde til gravearbejde i vand.



siger Gert Askholm, som føjer til, at der har været lidt uenighed om, hvor meget kontravægt det kræver at få forlænget bom og arm.

C.G. Jensen har en stærk miljøprofil, men Kenneth Møller ser ikke de store forskelle på eksempelvis brændstofforbruget på sammenlignelige maskiner.

- Der tror jeg, at hovedårsagen til forskelle i forbruget ligger hos føreren. Derfor er det så vigtigt med uddannelse af førerne. Det kan både give brændstofbesparelser og effektivitetsforbedringer, siger Kenneth Møller.

#### C. G. Jensens maskinoversigt:

EC250EL, Gravemaskine  
EC380DL, Gravemaskine  
EC460BL, Gravemaskine  
EC460BL, Gravemaskine  
EC480EL, Gravemaskine  
EC18C, Kompaktgravemaskine  
EC20B, Kompaktgravemaskine  
ECR88D, Kompaktgravemaskine  
ECR88D, Kompaktgravemaskine  
L20P, Kompaktlæsemaskine  
L25F, Kompaktlæsemaskine  
L25F, Kompaktlæsemaskine  
L25F, Kompaktlæsemaskine  
L25F, Kompaktlæsemaskine  
L25P, Kompaktlæsemaskine  
L110G, Læsemaskine  
L50G, Læsemaskine.



◀ H.C. Ørstedsværket ligger tæt ved den første arbejdsplads, hvor C.G. Jensens nye Volvo EC480E blev sat i arbejde.

**VOLVO ENTREPRENØRMASKINER A/S**  
TLF. 70 22 27 28 • WWW.VOLVO.DK

**TAULOV:** Amerikavej 2  
7000 Fredericia

**RINGSTED:** Tranevej 2  
4100 Ringsted

**AALBORG:** Skjernvej 6  
9220 Aalborg Ø.

revy udgives af Volvo Entreprenørmaskiner A/S.

Grafisk produktion: OEST Reklame.

Oplag: 3.600 ex.

Trykt på miljøvenligt papir.