

**Volvo Maskin AS**



# MILJØRAPPORT 2010

**HELSE – MILJØ – SIKKERHET - KVALITET**



**INTERESSE – TILGJENGELIGHET – BEKYMRINGSFRITT MASKINHOLD**


**Volvo Maskin AS**  
Postboks 603  
NO-1411 Kolbotn  
[www.volvomaskin.no](http://www.volvomaskin.no)

**Telefon**  
66 81 86 86

**Telefax**  
66 81 86 79

**Foretaksnr.**  
NO 933 442 691 MVA

**Bankgiro**  
9750.07.04962

  
S005-D017  
NS-EN ISO 9002  
NS-EN ISO 14001



## MILJØRAPPORT 2010

Totalmarkedet for anleggsmaskiner i 2010 steg med 18 % mot 2009.

Volvo Maskin AS forsvarte igjen sin markedsposisjon som ledende leverandør i Norge.

Volvo Maskin AS leverte 668 nye maskiner i et totalmarked på 2 159 maskiner, noe som gir en markedsandel på 31 %.

Volvo Maskin AS hadde i 2010 en omsetning på ca. 1,3 milliarder kroner.

Volvo Maskin Service har som målsetning å ivareta alle maskinkunder på beste måte, og fortsetter med målbevisst og kontrollert ekspansjon.

Store deler av maskinparken i Norge er i operativt arbeid, noe som resulterte i at man i ettermarkedet (service og reservedeler) fikk en vekst på 10 %.

Volvo Maskin Service består av 350 personer, fordelt på 17 verksteder med delelager, 190 reparatører og 140 servicebiler står til kundens disposisjon.

Satsingen på serviceavtaler for å få et tettere samarbeid med kundene om vedlikehold og ettersyn, har vært vellykket og vil bli videreført.

Av alle nye Volvo-maskiner som ble levert i 2010 ble ca. 55 % levert med serviceavtale.

Serviceavtalen gir en økt driftstilgjengelighet, samtidig som man får en fin oppfølging via CareTrack og MATRIS på hvordan man kan utnytte maskinen ennå mer økonomisk, samtidig som man har en høyere effektivitet.

Volvo Maskin AS har i 2010 lagt ut sine sikkerhetsdatablader på Bransjeforeningens Stoffkartotek System, BASS, som er et elektronisk verktøy utviklet i samarbeid med byggenæringen, for å hjelpe bedrifter til å oppfylle myndighetenes krav forbundet med bruk av kjemikalier på arbeidsplassen (se: [cobuilder.com](http://cobuilder.com)).

Med produkter av beste kvalitet og en serviceorganisasjon som kontinuerlig jobber for å være bransjens sterkeste og best kundetilpassede, er Volvo Maskin AS markedsleder på alle områder.

De ansatte ønsker å sette kunden i fokus gjennom

### **Tilgjengelighet - Interesse - Bekymringsfritt maskinhold**

Morten Karlsen  
Miljøkoordinator

Volvo Maskin AS er i 2010 resertifisert etter ISO9001:2008 og ISO14001:2004 av Teknologisk Institutt Sertifisering AS.

Volvo Maskin AS er medlemsbedrift i Grønt Punkt.



## **FORRETNINGSPOLICY**

Volvo Maskin AS er ansvarlig for distribusjonen av maskiner, utstyr og reservedeler produsert og levert av Volvo Construction Equipment (Volvo CE) i Norge. Volvo Maskin AS er således en handels- og servicebedrift.

### **Produktene:**

Hjullastere, gravemaskiner, dumpere, kompaktmaskiner, veihøvler, asfaltmaskiner, brukte maskiner, utstyr til maskiner, reservedeler og slidedeler, spesialmaskiner.

I forbindelse med dette har VOLVO MASKIN også ansvaret for klargjørings- service- og vedlikeholdsarbeider på maskinene. VOLVO MASKIN markedsfører også supplerende produkter på det norske markedet.

Selskapets oppgaver er:

1. Være leddet mellom produsent / leverandør og bruker av nye og brukte anleggsmaskiner, utstyr og reservedeler i Norge.
2. Gi brukerne en effektiv og bekymringsfri utnyttelse av produktene.

Organisasjonen bestreber seg på å fylle sin oppgave på en måte som tilfredsstiller kundenes forventninger og behov på en kostnadseffektiv måte.

Selskapet skal i sitt virke ivareta og styrke de forhold og aktiviteter som ivaretar kvalitet, sikkerhet og miljø. Selskapet utvikler og konstruerer ikke maskiner og utstyr, men får dette utført av Volvo CE som er leverandøren til Volvo Maskin. Funksjoner/tjenester faller inn under normale former for handelsvirksomhet.

### **Funksjoner:**

- \* Import, innkjøp og lagerhold av produktene
- \* Tilpasning og utvikling av produkter og tjenester for markedet
- \* Sentral markedsføring av produktene og tjenester
- \* Salgsapparat for optimal utbredelse av produktene
- \* Distribusjonssystem for effektiv leveranse av varer og tjenester
- \* Kompetanse på vedlikehold og drift av produktene
- \* Å forhandle og avtale leveringsbetingelser, leveringstakt, priser og andre innsatsfaktorer med leverandørene

### **Tjenestene:**

- \* Service og vedlikehold av produktene
- \* Reparasjoner av produktene
- \* Brukeropplæring
- \* Tilpasning av produktene
- \* Effektiv anvendelse av produktene
- \* Tilbud og utvikling av fleksible finansieringsordninger og driftsformer
- \* Salg, leie, serviceavtaler, fullserviceavtaler
- \* Salgsteknisk, kyndig personell for tilrettelegging av markedsføring av produkter og tjenester på landsbasis
- \* Teknisk ekspertise for å ivareta driftssikkerhet og kundestøtte på maskiner i drift på landsbasis

# Volvo Maskin AS



- \* Selgere over hele landet med distriktsansvar for salg av produkter og tjenester på et begrenset geografisk område
- \* Franchisesystem for verksted og servicedrift med reservedelssalg på 17 sentrale steder i landet
- \* Egen service- og verksteddrift med reservedelssalg i det sentrale Østlandsområdet
- \* Veletablert salgs- og distribusjonssystem for deleleveranser gjennom direkte salg, leveranse over egen service-, verkstedvirksomhet og gjennom franchisesystemet
- \* Et ensartet nett av verksteder og mobile serviceenheter for å dekke vedlikeholds- og reparasjonsvirksomhet over hele landet

## **Strategiske mål:**

### **Servicebedrift**

- \* Tilgjengelighet
- \* Interesse
- \* Bekymringsfritt maskinhold

## **Organisasjon**

### **Direkte salgsapparat for maskiner/utstyr**

Slank og effektiv organisasjon  
Lokal forankring  
Desentralisert ansvar  
Verksted/Servicevirksomhet  
Lokalt, kompetent og effektivt driftssystem for klargjøring av nye maskiner og reparasjon av brukte maskiner

### **Franchisepreget serviceapparat i distriktene**

Felles profil og kompetanse  
Sentralt styrte rammebetingelser  
Maksimal utnyttelse av kommunikasjon og distribusjonsteknologi

### **Kompetent reservedelsorganisasjon**

Stor kundetilgjengelighet  
Omfattende produktspekter  
Hurtige leveranser

### **Sakkyndig virksomhet**

Volvo Maskin Service  
Lokalt, kompetent personell til å utføre sakkyndig virksomhet  
Rutiner som sikrer en riktig kontroll

### **Opplæringsvirksomhet for særskilt sikkerhetsopplæring**

Grunnleggende sikkerhetsopplæring  
Kurs tilpasset brukerne

### **Liten, kundetilgjengelig administrasjon**

Selvstyrte enheter

# Volvo Maskin AS



## **Markedsprofil**

Generelt markedsledende  
Velrenommerte varemerker  
Synlige  
Tilgjengelige  
Høy kvalitetsprofil

## **Ettermarked**

God serviceprofil  
Akseptabelt prisnivå på reservedeler  
Stor tilgjengelighet

## **Kvalitetsmål**

Selskapets målsetning er å være ledende anleggsmaskinleverandør mht. leveranse- og servicetilgjengelighet.

Virksomheten skal tilstrebe best mulig avkastning på investert kapital.

## **KVALITETSPOLITIKK**

Hos oss betyr kvalitet:

***Kostnadseffektiv tilfredsstillelse av kundens (brukerens) behov og forventninger.***

Alle handlinger skal være preget av viljen til å tilstrebe kvalitet overfor eksterne og interne kunder.

### **Kvalitetsfilosofi**

#### **Interne og eksterne kunder**

Alt nyttig arbeid vil ha en eller flere kunder internt i bedriften eller eksternt. En kunde er hver enkelt som benytter resultatet fra en tidligere arbeidsprosess, uavhengig av om prosessen er teknisk eller administrativ.

Tilfredsstillelse av interne kunders behov og forventninger er utgangspunktet for effektivt samarbeid.

Tilfredsstillelse av eksterne kunders behov og forventninger på en kostnadseffektiv måte, er betingelsen for varig salgssuksess.

#### **Ansvar for kvalitet**

Ansvar for kvalitet er et linjeansvar. Det betyr at hver enkelt ansatt er ansvarlig for kvaliteten av eget arbeid, og det innebærer at den enkelte må vite:

- Hvem som er ens interne eller eksterne kunder,
- Hvilke behov og forventninger kunden har til resultatet,
- Om arbeidet som utføres, tilfredsstiller behov og forventninger.

Alle ledere har det hele og fulle ansvar for kvaliteten av oppnådde resultater innenfor sine definerte ansvarsområder. Dette innebærer også ansvaret for å følge opp at fastlagt kvalitet blir oppnådd.



## **Forutsetninger for å kunne oppnå kvalitet**

Lederne er ansvarlig for å legge forholdene til rette slik at medarbeiderne har de nødvendige forutsetninger for å oppnå fastlagt kvalitet på eget arbeid. Dette innebærer ansvaret for at medarbeiderne er kvalifisert og har fått nødvendig opplæring. Videre innebærer dette at den enkelte medarbeider som et minimum:

- Er kjent med krav og forventninger til arbeidet,
- Blir gjort kjent med i hvilken grad gjennomføring og resultat er tilfredsstillende,
- Kan påvirke egen arbeidssituasjon.

## **MILJØPOLITIKK**

Det grunnleggende er at all virksomhet i bedriften skal utføres på en slik måte at miljøet beskyttes og at råvarer og energi anvendes på en effektiv måte. Videre skal de ansatte vise et personlig ansvar for miljøet i det daglige arbeid.

Miljøarbeidet skal utføres innenfor rammen for forretningsidéen og preges av et helhetssyn. Med helhetssyn mener vi at innsats skal gjøres ut fra en avveining av hva som er teknisk mulig, økonomisk rimelig og økologisk motivert.

De veiledende prinsippene i miljøarbeidet er å:

- imøtekomme de av myndighetene fastsatte krav med god margin
- velge miljøvennlig, gjenvinningsmateriale i virksomheten
- vurdere miljøaspektet ved investeringer og innkjøp av varer og tjenester
- prioritere arbeidsmetoder og teknikk som er skånsomme mot miljøet
- selge produkter som holder høy miljømessig standard
- stille krav til og aktivt påvirke leverandører, kunder og andre samarbeidspartneres måte å tilvirke og anvende produkter som har minimal belastning på miljøet
- aktivt bidra til å øke kunnskapen og bevisstgjøring av miljøspørsmål hos alle ansatte

Administrerende direktør og avdelingssjefer har det overordnede ansvar med hensyn til miljøspørsmål. Selskapet har en koordinator for miljøspørsmål – teknisk sjef.

Bedriften arkiverer eventuelle klagesaker vedr. miljøspørsmål (eksternt og internt) hos adm. direktør.

Miljøpolitikken revideres og oppdateres hvert år - i første møte ifm. Ledelsens gjennomgang.

## **ANSVAR FOR PROSESSER**

Alt organisert arbeid er en prosess. Alle prosesser skal ha en eier. Hvis ikke annet er klart fastlagt, er eieren den som er direkte ansvarlig for de funksjoner/ organisasjonsenheter som er involvert i prosessen. Alle ansvarlige aktører i en prosess rapporterer til prosesseier i alle saker som direkte angår prosessen. Dette gjelder også om prosesseierskapet er delegert til en person utenfor den ordinære linjefunksjonen.

Prosesseier har ansvaret for at prosessen er effektiv og hensiktsmessig. Dette innebærer ansvar for:

- Å fastlegge prosessen,
- Å måle og analysere prosessens ytelse,
- Å gjennomføre forbedringer.



Prosesser skal beskrives når dette vil sikre effektivitet. Prosessbeskrivelser skal være godkjent av prosesseier. Fravikelse fra beskrevet fremgangsmåte skal forhåndsgodkjennes av prosesseier.

## TILSYN MED SYSTEMET

Administrerende direktør, som også ivaretar oppgaven som ledelsens representant, skal føre tilsyn med styringssystemet for å bekrefte at det virker som forutsatt. Hovedhensikten med systemet er å oppnå vedvarende forbedring, men systemet skal også tilfredsstillere kravene i NS-EN ISO 9001-2008, NS-EN ISO 14001:2004 og Forskrift om Internkontroll (HMS).

Tilsyn utøves i hovedsak gjennom rapportering i linjen (ledermøter, AMU-møter og ledelsens gjennomgang). I tillegg blir det gjennomført kvalitets- og miljørevisjoner.

Det skal være etablert et program for beredskap, ref. VER-013 og årsprogram for kvalitets- og miljørevisjoner. Basert på ledelsens gjennomgang skal behovet for opplæring vurderes, spesielt gjelder dette innenfor miljøområdet.

## FORBRUK AV VANN OG ENERGI

Bedriften har gjort følgende registreringer:

Totalt vannforbruk:	2005	2006	2007	2008	2009	2010
Mastemyr:	1 739 m <sup>3</sup>	1 410 m <sup>3</sup>	1 720 m <sup>3</sup>	1 924 m <sup>3</sup>	2 207 m <sup>3</sup>	1 710 m <sup>3</sup>
Hamar:	33 m <sup>3</sup>	35 m <sup>3</sup>	41 m <sup>3</sup>	51 m <sup>3</sup>	44 m <sup>3</sup>	169 m <sup>3</sup>
Grålum	254 m <sup>3</sup>	450 m <sup>3</sup>	299 m <sup>3</sup>	337 m <sup>3</sup>	279 m <sup>3</sup>	285 m <sup>3</sup>
Drammen					204 m <sup>3</sup>	152 m <sup>3</sup>

Totalt energiforbruk: i kr pr. m <sup>2</sup>	2005	2006	2007	2008	2009	2010
Mastemyr: 4054 m <sup>2</sup>	Fjernvarme: 854 000 kWh = 211 pr. m <sup>2</sup>  El. kraft: 793 000 kWh = 196 pr. m <sup>2</sup>	Fjernvarme: 824 000 kWh = 203 pr. m <sup>2</sup>  El. kraft: 733 000 kWh = 180 pr. m <sup>2</sup>	Fjernvarme: 828 000 kWh = 204 pr. m <sup>2</sup>  El. kraft: 784 000 kWh = 193 pr. m <sup>2</sup>	Fjernvarme: 757 000 kWh = 187 pr. m <sup>2</sup>  El. kraft: 784 000 kWh = 193 pr. m <sup>2</sup>	Fjernvarme: 757 000 kWh = 187 pr. m <sup>2</sup>  El. kraft: 783 000 kWh = 193 pr. m <sup>2</sup>	Fjernvarme: 1 056 000 kWh = 260 pr. m <sup>2</sup>  El. kraft: 744 000 kWh = 184 pr. m <sup>2</sup>
Hamar: 640 m <sup>2</sup>	110 400 kWh = 172 pr m <sup>2</sup>	95 650 kWh = 149 pr m <sup>2</sup>	146 100 kWh = 228 pr m <sup>2</sup>	156 800 kWh = 245 pr m <sup>2</sup>	173 700 kWh = 271 pr m <sup>2</sup>	184 950 kWh = 289 pr m <sup>2</sup>
Grålum: 509 m <sup>2</sup>	150 022 kWh = 267 pr m <sup>2</sup>	154 000 kWh = 302 pr m <sup>2</sup>	158 000 kWh = 310 pr m <sup>2</sup>	155 000 kWh = 305 pr m <sup>2</sup>	160 212 kWh = 315 pr m <sup>2</sup>	199 217 kWh = 391 pr m <sup>2</sup>
Drammen: 774 m <sup>2</sup>					190 475 kWh = 246 pr. m <sup>2</sup>	205 804 kWh = 266 pr. m <sup>2</sup>



## KJEMIKALIEFORBRUK

Volvo Maskin AS' vurdering er at bedriften ikke har utslipp eller andre miljøproblemer som krever utslippstillatelse etter Forurensningsloven. Bedriften forholder seg til gjeldende lover og forskrifter. Konsentratet av kjemikalieforbruket ved vaskeplassene måles fortløpende etter forbruk. Det er brukt kjemikalier som er godkjent for utslipp til offentlig nett.

KJEMIKALIE FORBRUK i ltr.	2004	2005	2006	2007	2008	2009	2010
Mastemyr	1 100	1 000	1 200	1 100	1 500	1 600	1 600
Hamar	1 275	875	1 160	1 125	775	1 125	835
Grålum	450	400	395	325	375	250	200
Drammen					378	310	185
<b>TOTAL</b>	<b>2 825</b>	<b>2 275</b>	<b>2 755</b>	<b>2 550</b>	<b>3 028</b>	<b>3 285</b>	<b>2 820</b>

## FARLIG AVFALL / KILDESORTERING

Farlig avfall er i utgangspunktet avfall som ikke kan håndteres sammen med vanlig forbruksavfall, da det kan føre til alvorlige forurensninger, eller fare for skader på mennesker og dyr. Håndteringen av det farlige avfallet reguleres av Farlig avfall - forskriften gitt i medhold av Forurensningsloven.

Volvo Maskin AS registrerer mengden avfall innen de forskjellige avfallsfraksjoner. Denne registreringen vil medføre at vi på sikt vil se andre mønstre i våre innkjøpsrutiner og håndteringen av dette avfallet.

### Kildesortering = økonomisk gevinst

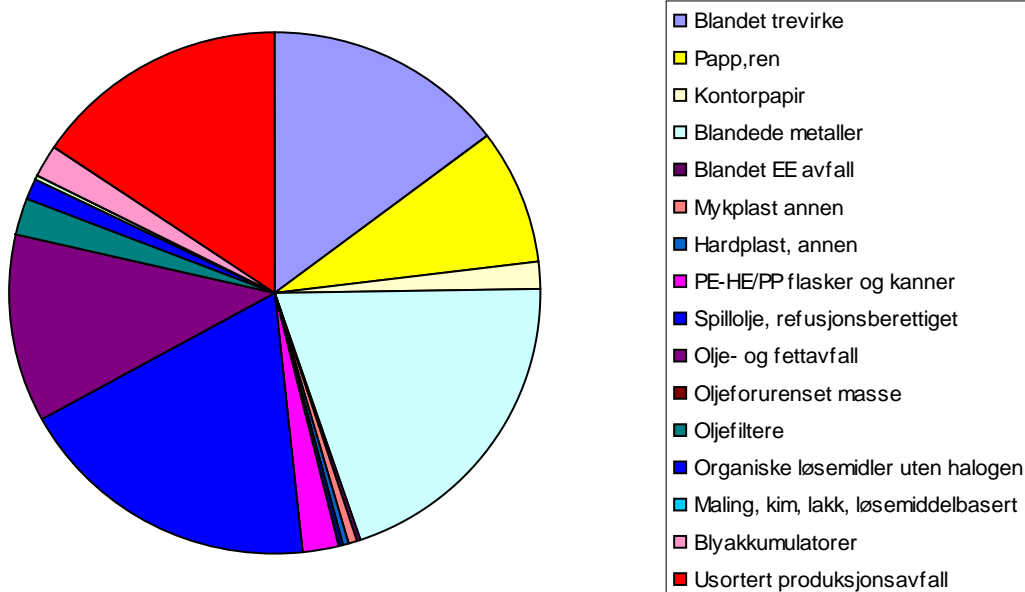
De ansatte i Volvo Maskin AS har stor forståelse for kildesortering. I tillegg til miljøaspektet er det også en stor besparelse økonomisk, når man tar hensyn til avgiftene ved å levere avfallet usortert som restavfall.

Volvo Maskin AS gjør en fortløpende oppfølging for vurdering av kildesortering.

Målet for 2011 er å øke sorteringsgraden der det er muligheter for dette, samtidig som man vurderer antall tømminger mot volum som er fornuftig å lagre. Målet er å redusere transporten av avfallet gjennom å ha en fornuftig tømmeffrekvens.



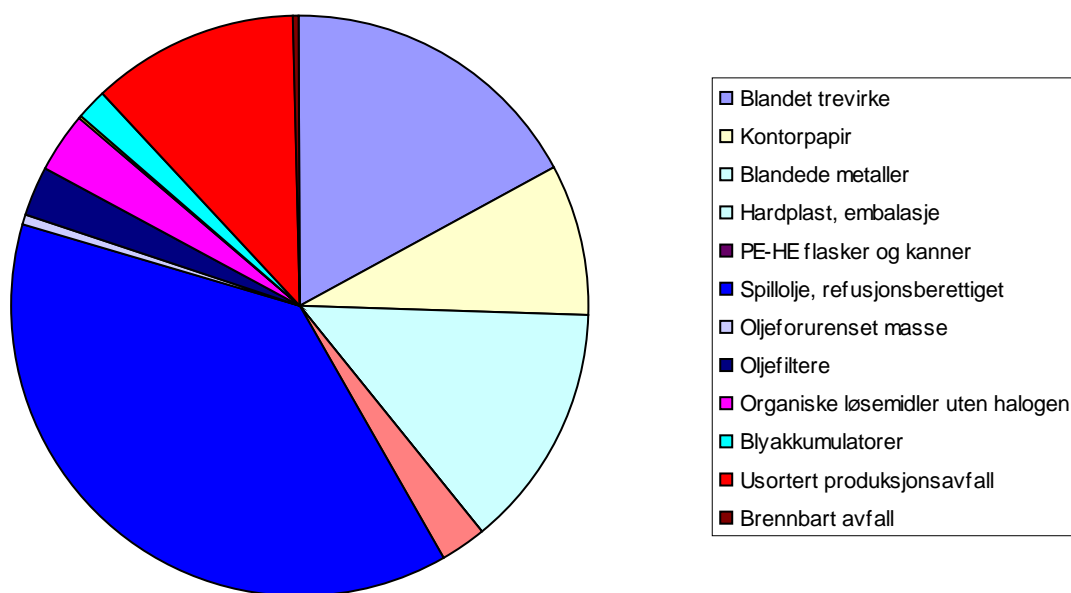
Avfallsrapport Grålum 2010, sorteringsgrad 84%



Kode	2010		2009	
	Tonn	%av totalen	Tonn	%av totalen
1149 Blandet trevirke	9,580	14,8 %	7,680	15,2 %
1250 Papp,ren	5,450	8,4 %	4,370	8,7 %
1251 Kontorpaper	0,940	1,5 %	1,040	2,1 %
1452 Blandede metaller	13,080	20,2 %	3,210	6,4 %
1599 Blandet EE avfall	0,170	0,3 %	0,230	0,5 %
1712 Mykplast annen	0,240	0,4 %	0,010	0,0 %
1722 Hardplast, annen	0,230	0,4 %		0,0 %
1742 LD-PE folie Gruppe 3	0,090	0,1 %		0,0 %
1750 PE-HE flasker og kanner	0,030	0,0 %		0,0 %
1751 PE-HE/PP flasker og kanner	1,430	2,2 %	3,130	6,2 %
7011 Spillolje, refusjonsberettiget	12,110	18,7 %	12,670	25,1 %
7012 Spillolje, ikke refusjonsberettiget	0,010	0,0 %	0,010	0,0 %
7021 Olje- og fettavfall	7,620	11,8 %	1,980	3,9 %
7022 Oljeforurenset masse		0,0 %	1,900	3,8 %
7024 Oljefiltre	1,380	2,1 %	1,260	2,5 %
7042 Organiske løsemidler uten halogen	0,880	1,4 %	0,380	0,8 %
7051 Maling, kim, lakk, løsemiddelbasert	0,050	0,1 %		0,0 %
7053 Maling, kim, lakk, vannbasert		0,0 %	0,060	0,1 %
7055 Spraybokser	0,100	0,2 %	0,040	0,1 %
7086 Lysstoffrør og sparepærer	0,020	0,0 %	0,010	0,0 %
7091 Uorganiske salter og annet fast stoff		0,0 %	0,010	0,0 %
7092 Blyakkumulatorer	1,240	1,9 %	1,440	2,9 %
9000 Usortert produksjonsavfall	10,160	15,7 %	10,990	21,8 %
	<b>64,810</b>	<b>100,0 %</b>	<b>50,420</b>	<b>100,0 %</b>
<b>Avfallsmengde ending 2010 mot 2009</b>	<b>14,390</b>			
<b>Sorteringsgrad</b>	<b>84 %</b>		<b>78 %</b>	



Avfallsrapport Drammen 2010, sorteringsgrad 88%



Drammen		2010		2009	
Kode		Tonn	%av totalen	Tonn	%av totalen
1149	Blandet trevirke	4,960	17,4 %	0,960	4,6 %
1251	Kontorpaper	2,340	8,2 %	2,920	13,9 %
1452	Blandede metaller	3,880	13,6 %		0,0 %
1721	Hardplast, emballasje	0,020	0,1 %	0,060	0,3 %
1750	PE-HE flasker og kanner		0,0 %	0,240	1,1 %
1751	PE-HE/PP flasker og kanner	0,720	2,5 %	0,360	1,7 %
7011	Spillolje, refusjonsberettiget	10,750	37,6 %	12,150	57,9 %
7022	Oljeforurenset masse	0,190	0,7 %	0,160	0,8 %
7024	Oljefiltre	0,820	2,9 %	0,750	3,6 %
7042	Organiske løsemidler uten halogen	0,930	3,3 %	0,250	1,2 %
7055	Spraybokser	0,040	0,1 %		0,0 %
7092	Blyakkumulatorer	0,490	1,7 %		0,0 %
9000	Usortert produksjonsavfall	3,330	11,7 %	3,120	14,9 %
9050	Brennbart avfall	0,100	0,4 %		0,0 %
		<b>28,570</b>	<b>100,0 %</b>	<b>20,970</b>	<b>100,0 %</b>

Avfallsmengde ending 2010 mot 2009

**7,600**

Sorteringsgrad

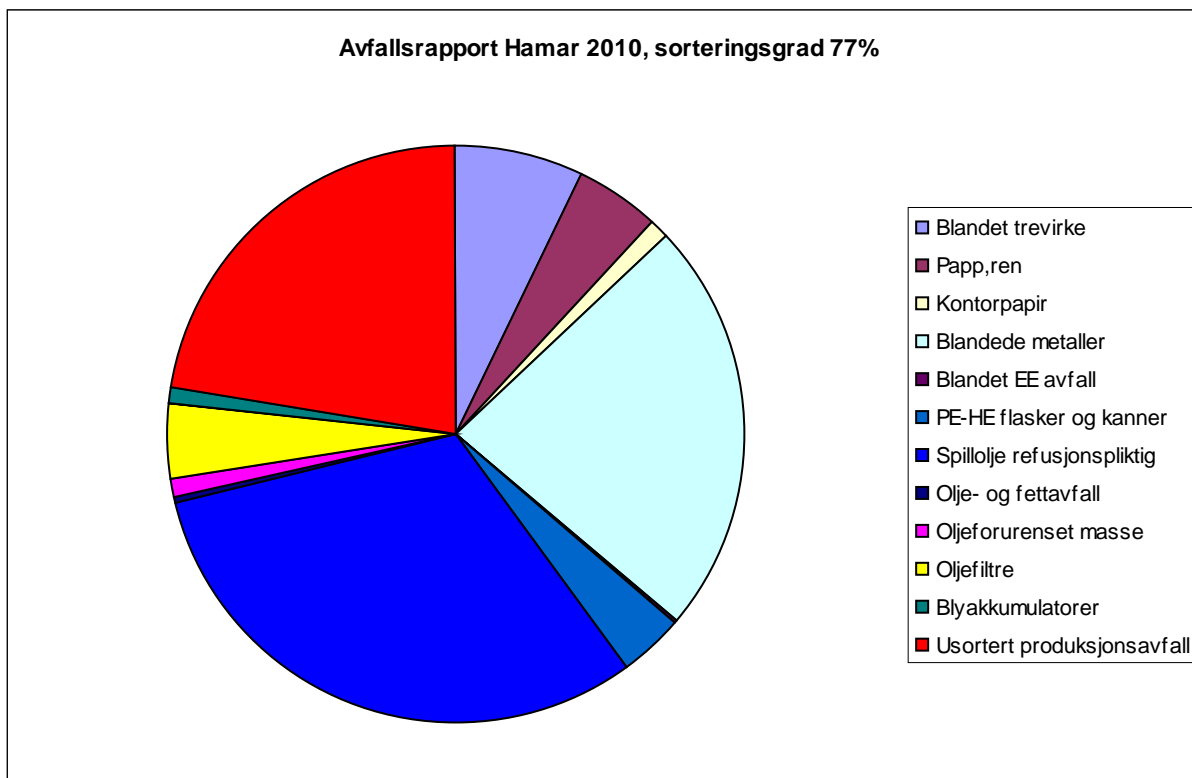
**88 %**

**85 %**

Avfallsmengden ved avdelingen i Drammen er økt med 7600 kg. Sorteringsgrad på 88 % er bra og over målet som var 85 %. Ved en liten avdeling vil det bli svingninger pga innleveringstidspunkt.



Avfallsmengden er økt med 14 390kg i Grålum, sorteringsgraden er nesten på målet som er 85 %.



Hamar Kode	2010 Tonn	%av totalen	2009 Tonn	%av totalen
1149	5,160	7,3 %	7,520	13,0 %
1250	3,190	4,5 %	2,080	3,6 %
1251	0,770	1,1 %	0,570	1,0 %
1452	16,240	23,1 %	21,260	36,9 %
1599	0,200	0,3 %	0,160	0,3 %
1740	0,010	0,0 %	0,010	0,0 %
1750	2,540	3,6 %	2,700	4,7 %
7011	21,870	31,1 %	0,0	0,0 %
7021	0,240	0,3 %	0,0	0,0 %
7022	0,750	1,1 %	0,650	1,1 %
7024	2,910	4,1 %	2,250	3,9 %
7042		0,0 %	0,890	1,5 %
7055	0,050	0,1 %		0,0 %
7086	0,020	0,0 %		0,0 %
7092	0,480	0,7 %	1,000	1,7 %
9000	15,900	22,6 %	18,570	32,2 %
<b>Total</b>	<b>70,330</b>	<b>100,0 %</b>	<b>57,660</b>	<b>100,0 %</b>

Avdelingen bruker huseiers spillolje system men har kalkulert tallet for 2010

**Avfallsmengde ending 2010 mot 2009**

**Sorteringsgrad**

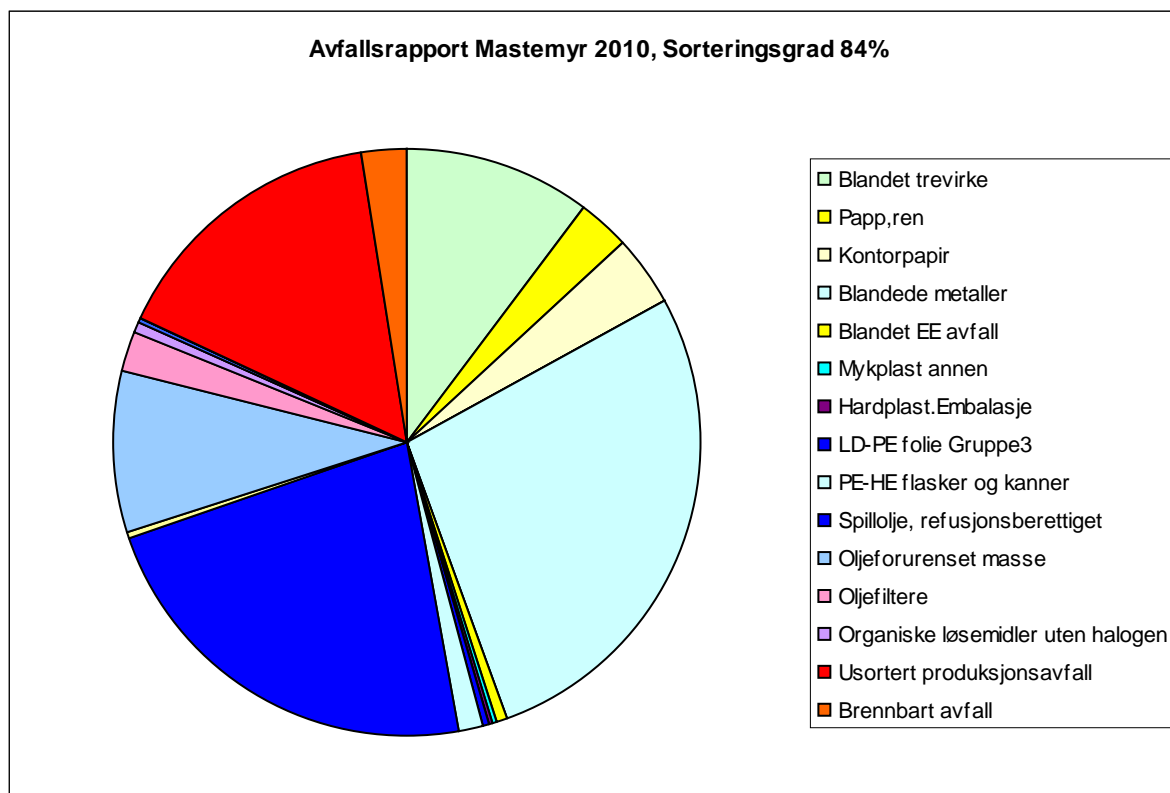
**12,670**

**77 %**

**68 %**



Avfallsmengden er økt med 22 663kg. Målet for 2010 var å få sorteringsgraden opp på 78 % inkl spillolje. Målet for 2011 er å komme videre opp på 85 %.



Mastemyr Kode	2010		2009	
	Tonn	%av totalen	Tonn	%av totalen
1128 Sandfang		0,0 %	5,300	2,0 %
1131 Hageavfall		0,0 %	8,480	3,3 %
1142 Overflatebehandlet treverk		0,0 %	0,090	0,0 %
1149 Blandet trevirke	21,620	10,4 %	25,340	9,7 %
1250 Papp,ren	5,530	2,7 %	6,260	2,4 %
1251 Kontorpaper	8,420	4,0 %	10,510	4,0 %
1290 Sams papp/papir		0,0 %	1,140	0,4 %
1451 Rene metaller		0,0 %	25,240	9,7 %
1452 Blandede metaller	57,120	27,4 %	45,840	17,6 %
1512 Elektisk/Elektronisk verktøy		0,0 %	0,850	0,3 %
1599 Blandet EE avfall	1,040	0,5 %	0,400	0,2 %
1712 Mykplast annen	0,520	0,2 %	0,660	0,3 %
1721 Hardplast.Embalasje	0,570	0,3 %	0,560	0,2 %
1740 LD-PE folie blandet		0,0 %	0,080	0,0 %
1741 LD-PE folie Gruppe1	0,010	0,0 %	0,070	0,0 %
1742 LD-PE folie Gruppe3	0,540	0,3 %		
1743 LD-PE energioplast	0,010	0,0 %		0,0 %
1750 PE-HE flasker og kanner	3,350	1,6 %	5,260	2,0 %
7011 Spillolje, refusjonsberettiget	46,550	22,3 %	55,250	21,2 %
7021 Olje- og fettavfall	0,410	0,2 %	1,220	0,5 %
7022 Oljeforurenset masse	19,080	9,2 %	11,670	4,5 %
7024 Oljefiltere	4,590	2,2 %	5,890	2,3 %

# Volvo Maskin AS

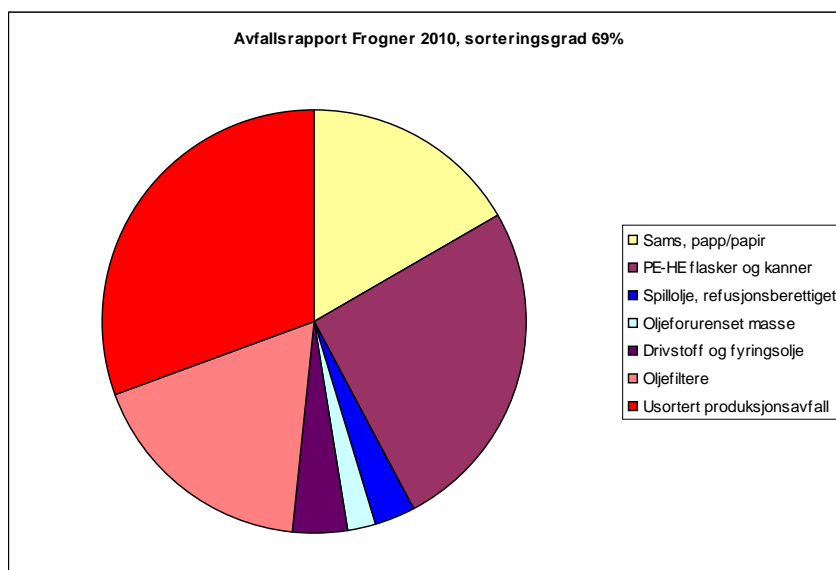


7042	Organiske løsemidler uten halogen	1,130	0,5 %	0,820	0,3 %
7051	Maling, lim, lakk, løsemiddelbasert	0,070	0,0 %	0,160	0,1 %
7055	Spraybokser	0,110	0,1 %	0,070	0,0 %
7092	Blyakkumulatorer		0,0 %	4,050	1,6 %
7098	CCA imp.trevirke		0,0 %		0,0 %
7123	Herdere, uorganiske peroksider		0,0 %	0,040	0,0 %
9000	Usortert produksjonsavfall	32,780	15,7 %	36,790	14,1 %
9050	Brennbart avfall	5,070	2,4 %	8,390	3,2 %
		<b>208,520</b>	<b>100,0 %</b>	<b>260,430</b>	<b>100,0 %</b>

**Avfallsmengde ending 2010 mot 2009** -51,910  
**Sorteringsgrad** 84 % 86 %

Avfallsmengden er redusert med 51 910kg på Mastemyr. Sorteringsgraden på 84% er bra, men så vidt under målet på 85%. Mengden spillolje og stål er redusert, sandfang er levert under gruppen oljeforurenset masse.

Mengden usortert produksjonsavfall er redusert med 4000kg med høyere aktivitet på verkstedet. Noe av reduksjonen på Mastemyr av bl.a. spillolje kommer av servicebiler som fra 2010 har mulighet til å levere på deuleverings sted Frogner, framfor å reise gjennom Oslo til Mastemyr.



Kode	2010 Tonn	%av totalen
1290	Sams, papp/papir	1,120 16,7 %
1750	PE-HE flasker og kanner	1,700 25,4 %
7011	Spillolje, refusjonsberettiget	0,200 3,0 %
7022	Oljeforurenset masse	0,160 2,4 %
7023	Drivstoff og fyringsolje	0,280 4,2 %
7024	Oljefiltere	1,180 17,6 %
9000	Usortert produksjonsavfall	2,050 30,6 %
		<b>6,690 100,0 %</b>

**Avfallsmengde 2010** 6,690  
**Sorteringsgrad** 69 %  
 Benytter huseiers spilloljetank



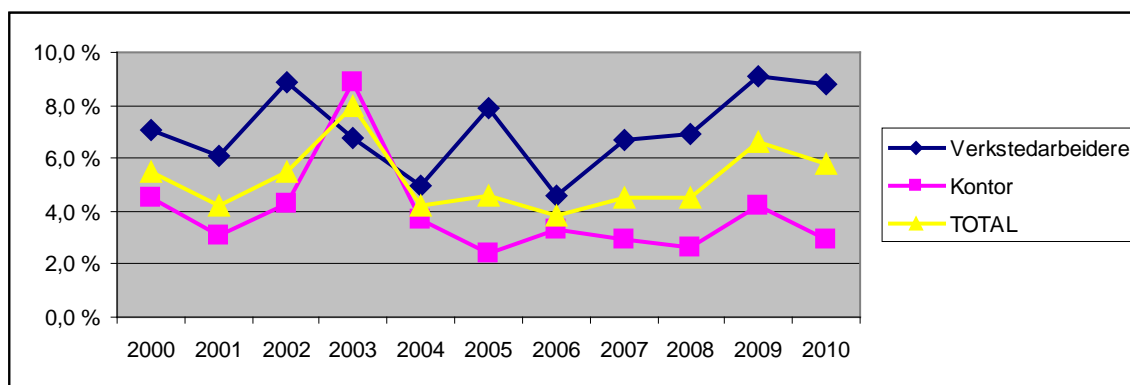
## HELSE / ARBEIDSMILJØ

Bedriften har en samarbeidsavtale med Oslo Bedriftshelsetjeneste som følger opp de ansattes helse og hvordan denne blir ivaretatt av den enkelte og bedriften. Dette utføres gjennom kartlegging og målinger som utføres i bedriften og av den enkelte, med spesiell vekt på arbeidsbetingede helseplager.

Oslo Bedriftshelsetjeneste har deltatt på vernerunder i bedriften. Ved valg av kjemikalier har de også bistått for å finne det minst helse- og miljøskadelige.

Bedriften er ikke fornøyd med utviklingen av sykefraværet på verkstedarbeidere, man har ennå noe langtidsfravær som ikke er yrkesrelatert.

Bedriften i samarbeid med Oslo Bedriftshelsetjeneste følger opp det videre arbeidet med helse, miljø og sikkerhet for å redusere sykefraværet.



SYKEFRAVÆR	2000	2001	2002	2003	2004	2005	2006	2007	2008	2009	2010
Verkstedarbeidere	7,1 %	6,1 %	8,9 %	6,8 %	5,0 %	7,9 %	4,6 %	6,7 %	6,9 %	9,1 %	8,8 %
Kontor	4,5 %	3,1 %	4,3 %	8,9 %	3,7 %	2,4 %	3,3 %	2,9 %	2,6 %	4,2 %	2,9 %
<b>TOTAL</b>	<b>5,5 %</b>	<b>4,2 %</b>	<b>5,5 %</b>	<b>8,0 %</b>	<b>4,2 %</b>	<b>4,6 %</b>	<b>3,8 %</b>	<b>4,5 %</b>	<b>4,5 %</b>	<b>6,6 %</b>	<b>5,8 %</b>

## SIKKERHET

Sikkerhet angår alle!

Bedriften har lagt stor vekt på instruksjonsbøker som følger alle nye maskiner. Disse omhandler riktig bruk og vedlikehold av maskinene.

Våre leverandører arbeider for å konstruere og produsere maskiner med et høyt nivå på områdene; sikkerhet og effektivitet.

Våre reparatører er kontinuerlig kurset på riktig ettersyn og reparasjon på de samme produktene. En person som tar hensyn til sikkerhetsaspektene utgjør i kombinasjon med en godt vedlikeholdt maskin, en trygg, effektiv og lønnsom kombinasjon.

I anleggsbransjen utsettes de som arbeider med service og reparasjoner for situasjoner som kan medføre fare for seg selv og andre dersom ikke aktsomhet brukes. For å redusere risikofaktorene må man rette seg etter de advarsler som er avmerket i instruksjonsbøker, verkstedhåndbøker og servicemeldinger.



Bedriften har, for å fokusere på sikker bruk av anleggsmaskiner, startet med utarbeidelse av nytt, moderne materiell for opplæring av nye maskinførere eller oppfriskningskurs for etablerte sjåførere.

## ARBEIDSULYKKE

Bedriften hadde 5 – fem skader som medførte fravær i 2009. Dette er ikke bedriften fornøyd med og vil ha fokus på forbedringer ved vernerunder og avdelingsmøter.

### Personulykker / H - verdi / F – verdi

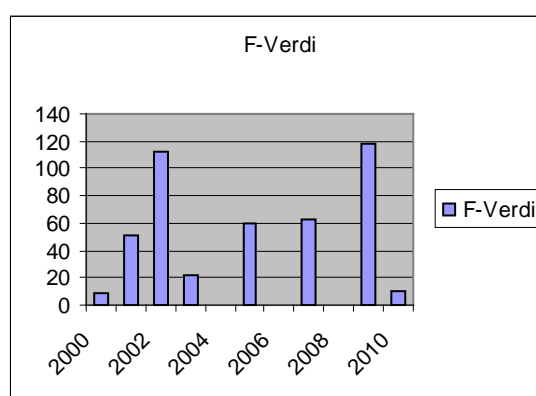
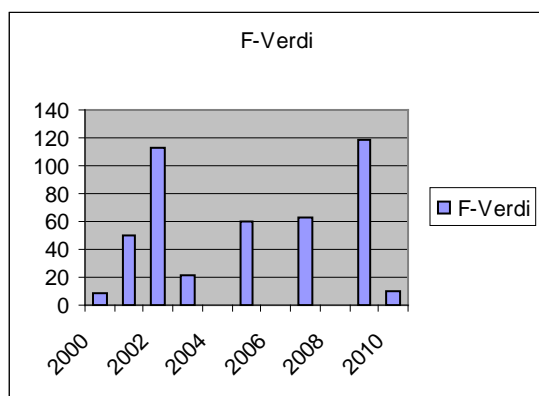
Bedriften har følgende målinger på antall personulykker med fravær pr. million arbeidede time.

Oversikt over antall ulykker med personskade, ulykkesfrekvens og fraværshfrekvens p.g.a. skade.

$$\text{Ulykkesfrekvens} = \text{H-verdi} = \frac{\text{antall skader med fravær}}{\text{antall arbeidede timer}} \times 1\,000\,000$$

$$\text{Fraværshfrekvens} = \text{F-verdi} = \frac{\text{antall fraværshdager p.g.a. skade}}{\text{antall arbeidede timer}} \times 1\,000\,000$$

SKADER M. FRAVÆRSHDAGER	2003	2004	2005	2006	2007	2008	2009	2010
Antall skader med fravær:	2	0	2	0	3	1	5	1
Antall fraværshdager p.g.a. skade:	27	5	0	149	18	0	33	5



	2000	2001	2002	2003	2004	2005	2006	2007	2008	2009	2010
<b>H-Verdi</b>	4,3	8,4	8,3	8,5	0	8	0	10,5	3,4	18	3,5
<b>F-Verdi</b>	8,6	50,5	112,7	21,3	0	60,2	0	63,1	0	118,8	10,6

## PERSONALOMSETNING

$$\text{Personaloms. i \%} = \frac{\text{antall arbeidstakere som har sagt opp selv} \times 100}{\text{antall arbeidstakere}}$$

	2001	2002	2003	2004	2005	2006	2007	2008	2009	2010
Antall arbeidstakere	127	135	135	137	135	144	152	164	158	164
<b>Personal oms. i %</b>	<b>4,7</b>	<b>4,4</b>	<b>6,7</b>	<b>3,7</b>	<b>5,9</b>	<b>8,4</b>	<b>3,9</b>	<b>2,4</b>	<b>8,9</b>	<b>5,5</b>



## KONTROLL

Alle avdelinger har utarbeidet en samlet oversikt hvordan de skal klare å kontrollere at fastlagte krav er og blir tilfredstilt.

Bedriften ble i 2010 resertifisert etter ISO 9001-NS:2008 og ISO 14001:2004 - NS samt revidert som sikkerhetsopplæringsbedrift og sakkyndig virksomhet iht. 555. I tillegg er serviceapparatet, Volvo Maskin Service, sertifisert som sakkyndig virksomhet iht. 555.

TI Sertifisering AS har foretatt sertifisering og revisjonen av Volvo Maskin AS.

## MILJØSTYRING

Miljøarbeidet i bedriften skal formes utfra vår forretningsidé og preges av et helhetssyn. Med helhetssyn mener vi at endringer / forbedringer skal gjøres utfra en vurdering av hva som er teknisk mulig, økonomisk riktig og gir økologisk gevinst.

Det grunnleggende er at vi skal beskytte miljøet og bruke råvarer og energi på en effektiv måte.

Ambisjonene for vårt miljøarbeid er:

- Holde oss oppdatert og klare de kravene myndighetene setter med god margin.
- Velge miljøtilpasset og gjenvinnbare materialer.
- Vurdere miljøaspektene ved investeringer og innkjøp av varer og tjenester.
- Prioritere arbeidsmetoder og teknikk som er miljøvennlige.
- Selge produkter som holder høy miljømessig standard.
- Stille krav til å aktivt påvirke leverandører, kunder og andre samarbeidspartnere til å bruke produkter som har minimal belastning på miljøet.
- Aktivt bidra til å øke kunnskap og forståelse, slik at de ansatte blir bevisst på miljøspørsmål.

En viktig del av vårt miljøarbeid er forankret i vår internkontroll / HMS der de overordnede mål er:

- ingen ulykker
- ingen branntilløp
- ingen arbeidsmiljørelaterte sykdomsfravær

I vår bedrift er mennesket den viktigste ressursen og helsen er av avgjørende betydning for menneskets trivsel og effektivitet.

Bedriften vil ved å vurdere helse, miljø og sikkerhet like høyt som produksjon og økonomi, forebygge ulykker og helseskader og skape trivsel på arbeidsplassen.

- Helse, miljø og sikkerhet er lønnsomt
- Uhell skjer ikke - de forårsakes
- Alle skader kan unngås
- Ledelsen må gå foran i miljø- og HMS-arbeidet.



## **MILJØMÅL**

Engasjerte medarbeidere er den viktigste ressursen i miljøarbeidet. Alle ansatte må føle delaktighet og ta ansvar, slik at dette blir integrert som en naturlig del av vår arbeidsdag. Bedriften har i sin Kvalitetshåndbok satt seg kortsiktige og langsiktige miljømål.

### **Kildesortering:**

Nye områder vurderes i tillegg til de eksisterende. Sorteringsgraden har i 2010 bedret seg ved alle avdelingene. Felles mål for 2011 er å holde en sorteringsgrad på 85 %.

### **Verkstedet:**

Vi vil vurdere nye avfallsgrupper, samtidig som kildesorteringen utvides.

### **Stoffkartotek:**

Bedriften har i 2010 inngått avtale med CoBuilder (cobuilder.com) for at våre kunder på en enkel måte skal kunne få nødvendig informasjon/tilgang til sikkerhetsdatabladene på de stoffer vi selger gjennom ettermarkedet. Databladene legges opp i BASS som er Bransjeforeningenes Stoffkartotek System, et elektronisk verktøy utviklet i samarbeid med byggenæringen for å hjelpe bedrifter til å oppfylle myndighetenes krav forbundet med bruk av kjemikalier på arbeidsplassen.

### **Serviceavtaler / kunder:**

Vi vil fortsatt tilby våre kunder å ta hånd om deres spesialavfall som oljer, oljefilter og startbatterier. Der vi kan vil vi påvirke og være en diskusjonspartner for våre kunder, slik at vi ivaretar og påvirker kundens interesse for miljøet.

En godt vedlikeholdt anleggsmaskin tilfredsstiller de krav som stilles til bl.a. støy, unødig oljesøl, samtidig som den er en trygg og sikker arbeidsplass.

Vi vil videreutvikle de avtaleformer som finnes i dag for å kunne gi våre kunder enda bedre muligheter til lønnsom og miljøvennlig drift.

Care Track og MATRIS skal brukes aktivt sammen med serviceavtaler (mål 60 % av nye maskiner) for å hjelpe kunder til en effektiv og kostnadsbesparende oppfølging av maskinene.

### **Diesel:**

Volvo-motorene er blant de motorene som har lavest dieselforbruk. Vi vil ved hjelp av Care Track og MATRIS gjøre kunder oppmerksomme på hva optimal bruk kan utgjøre for å få ned dieselforbruket. Riktig bruk =ECO- drive.

### **Energi:**

Vi vil fortløpende vurdere om det er endringer vi kan gjøre for å redusere vårt strømforbruk.

### **Revisjon:**

Teknologisk institutt Sertifisering AS gjennomførte i november 2010 revisjon på Mastemyr og Hamar mot NS ISO 9001 : 2008 og ISO 14001 : 2004. Det ble stilt til sammen 197 spørsmål som avdekket 1 avvik, 4 anmerkninger og 5 forbedringspunkter.

I tillegg til dette blir verkstedene i Volvo Maskin Service fortløpende revidert som Sakkyndig virksomhet (555) for Masseforflytningsmaskiner M1, M2, M4, M5 og M6.

I løpet av 2010 ble Mastemyr, Stavanger, Hordaland og Tromsø revidert.

Volvo Maskin AS er også Sertifisert for som Sikkerhetsopplæringsbedrift for masseforflytningsmaskiner.

# Volvo Maskin AS

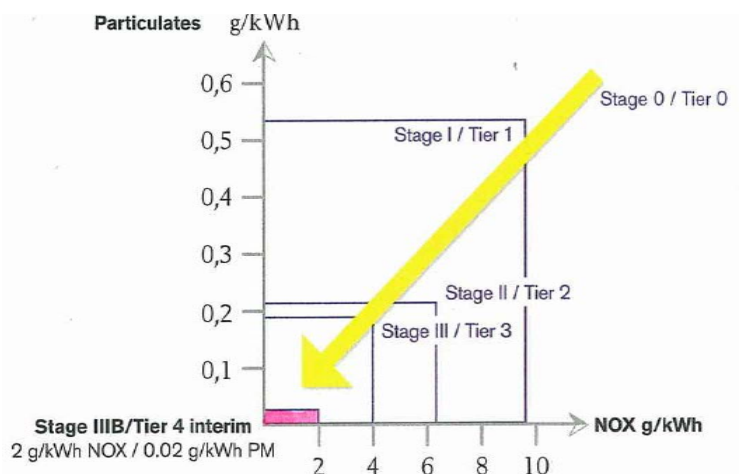


## Motorer

Som en av de første leverandørene av anleggsmaskiner i Norge kommer Volvo Maskin AS under våren 2011 til å begynne å levere maskiner med V-ACT (Volvo-Advanced Combustion Technology) motorsystem som klarer utslippskravene for EU Tier 4 / steg IIIB.

De nye motorene vil ha variabel høytrykksinnsprøyting, supereffektiv avkjøling av de resirkulerte eksosgassene, nøyaktig styring av turboladere, en ny EMS motorstyring og et integrert system som etterbehandler eksosen via et partikkelfilter og en termisk regenerator.

Dette gjør at man blant annet reduserer utslippene radikalt. Se fig. Dette igjen vil resultere at man over tid kommer til å få restriksjoner som begrenser bruk av eldre maskiner i utsatte områder.



## Styrer i retning av økonomi og mindre miljøbelastning

Mer effekt fra hver liter drivstoff, det er nøkkelen til mindre miljøpåvirkning og høyere lønnsomhet. Volvo driver utviklingen fremover med flere innovasjoner og initiativ.

Volvos arbeid med å øke drivstoffeffektiviteten fokuserer på områdene; motor, transmisjon, hydraulikksystem, føreradfærd og hybridteknologi. Målet er å bevare og styrke posisjonen som markedsleder på området.

**OptiShift** kommer nå som standard på hjullastere fra L150G til L220G. Dette er en kombinasjon av ny momentomformer med lock-up og frihjulsstator, samt Volvos patenterte **Revers by braking (RBB)**. Dette innebærer at kjørebremsen aktiveres automatisk ved endring av kjøreretning. Dette gir økt komfort og redusert belastning på transmisjon.

OptiShift reduserer drivstofforbruket med opptil 15 prosent. Mest effektivt er systemet der maskinene går i last og bæring. Systemet gjør det også mulig å holde høy transporthastighet i motbakker.



## GRØNT PUNKT

**Volvo Maskin er medlemsbedrift i Grønt Punkt Norge AS.** Det vil si at Volvo Maskin AS deltar aktivt i næringslivets dugnad for innsamling og gjenvinning av emballasje og betaler vederlag til materialselskapene for den emballasjen vi tar inn til Norge.

Grønt Punkt Norge AS sikrer og administrerer finansiering av returordningene for plast-, metall-, og glassemballasje, emballasjekartong, drikkekartong og bølgepapp. I tillegg drifter Grønt Punkt Norge AS innsamling og gjenvinning av plastemballasje, emballasjekartong og drikkekartong på vegne av Plastretur AS og Norsk Returkartong AS.

## PRODUKTER

Miljøbelastningen maskinene våre produserer ute hos kundene kan vi være med å redusere med vår kunnskap:

1. Inngå serviceavtaler der vi tar hånd om spesialavfallet. Brukte oljer og filtre tar våre reparatører hånd om på en riktig måte.
  - En godt vedlikeholdt maskin bruker mindre drivstoff.
  - En godt vedlikeholdt maskin avgir ikke unødvendig mengder eksos.
  - En godt vedlikeholdt maskin flytter masse til lavest mulig kostnad.
2. Kunne tilby kundene riktig maskin til å utføre bestemte arbeidsoppdrag. Riktig maskin til rett jobb er energisparende.
3. Den nye motorgenerasjonen med elektronisk innsprøytning sørger for at motorene ikke bruker med diesel enn høyst nødvendig.
4. Utvikle kursmateriell og holde kurs for maskinførere i særskilt sikkerhetsopplæring. Miljøet er en viktig del av pensumet.



## UTVIKLING / ENGASJEMENT / PROSJEKTSTYRING

### Service – vårt viktigste satsningsområde

Våre ambisjoner er at Volvo Maskin AS skal videreutvikle nye og eksisterende servicetjenester. Dette skal bidra til å forbedre den interne effektiviteten innen de fleste områder av bedriften – for å få fornøyde kunder, samtidig som lønnsomheten ivaretas.

For å lykkes i dette arbeidet er det viktig at alle medarbeiderne engasjerer seg og ser på hvordan man kan yte enda bedre service overfor kundene.

Prosjektarbeidet er et verktøy som kan hjelpe til å finne forbedringspunkter som kan øke effektiviteten innenfor de områdene vi fokuserer på.

Strategi for 2010 – 2012 er kommunisert gjennom et hefte som heter "Fit for the Future".

Servicekonseptet skal videreutvikles gjennom Volvo Maskin AS ved at alle ansatte fokuserer på områdene:

## TILGJENGELIGHET – INTERESSE – BEKYMRINGSFRITT MASKINHOLD

---

Adm. direktør

---

Miljøkoordinator

Ved spørsmål om bedriftens kvalitetssystem kan du kontakte følgende personer:

Jon Vislie, tlf. 66 81 86 40	Morten Karlsen, tlf. 66 81 86 31
David Kristianslund, tlf. 66 81 86 61	Odd Tollefsrød, tlf. 66 81 86 50
Terje Andersen, tlf. 66 81 86 71	
Anne-Helen Christiansen, tlf. 66 81 86 67	

Miljøarbeidet i bedriften skal formes utfra vår forretningsidé. Med miljøarbeidet mener vi at endringer/forbedringer skal gjøres utfra en vurdering av hva som er teknisk mulig, økonomisk riktig og som gir økologisk gevinst.



- \* **Vurdere miljøaspektene ved investeringer og innkjøp av varer og tjenester.**
- \* **Selge produkter som holder høy miljømessig standard.**
- \* **Stille krav til aktivt å påvirke leverandører, kunder og andre samarbeidspartnere til å bruke produkter som har minimal belastning på miljøet.**
- \* **Aktivt bidra til å øke kunnskap og forståelse, slik at de ansatte blir bevisst på miljøspørsmål.**
- \* **Et overordnet mål er; ingen arbeidsmiljørelaterte sykdomsfravær.**

**DIN BRANSJE. VÅR STYRKE.**