



# VOLVO MEGA MACHINE

볼보 초대형 장비 안내



본 사진은 옵션사양 장비이며, 실제와 다를 수 있습니다.

# EC950F 볼보 초대형 굴착기

- 운전중량 : 92900~95000Kg
- 엔진출력 : 603ps/1650rpm
- 버킷용량 : 5.0~7.0m<sup>3</sup>



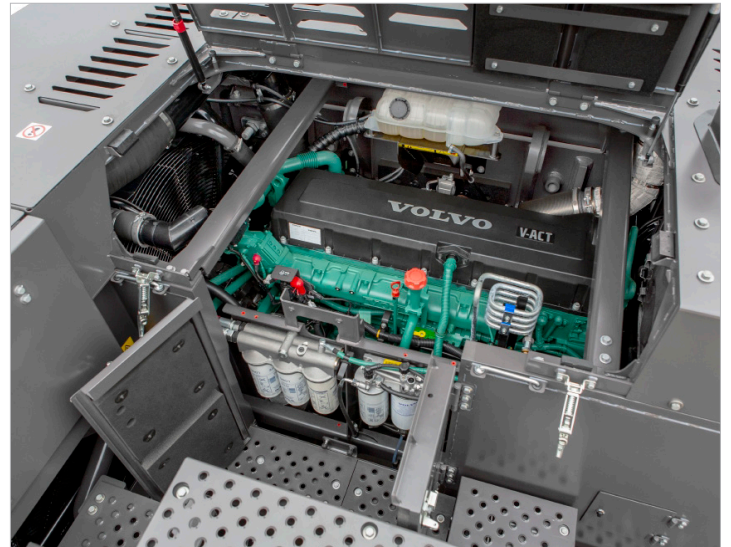
## 더 커진 최고의 장비

볼보에서 가장 큰 굴착기 EC950F로 최대한의 생산성과 수익성을 만나보세요. 95톤급 크롤러 굴착기는 가장 높은 용량의 작업을 처리할 수 있으며 성능을 극대화 하여 신속하고 효율적입니다.



### 탁월한 굴착 성능

가장 단단하고 무거운 작업 물질에 대해서도 EC950F는 탁월한 굴착력을 제공합니다. 일정하게 높은 출력을 제공하는 유압 시스템으로 까다로운 작업에도 강력한 파워를 제공합니다.



### 운전자 편의성

빠르고 안전한 서비스로 가동시간을 최대화 합니다. 필수 점검이 필요한 부분에 접근이 쉽고 용이하여 효율적인 점검이 가능합니다.

**동종모델 EC750E** • 운전중량 : 73100~76500kg • 엔진출력(net) : 523ps/1800rpm • 버킷용량 : 3.3~5.5m<sup>3</sup>



# R100E 볼보 초대형 리지드 덤프 트럭

- 적재용량 : 60.4m<sup>3</sup>
- 운전중량 : 69.5ton
- 정격 Payload : 95ton
- 엔진출력 : 1065/2100



## 최대의 효율성

최신 기술을 장착한 R100E는 최소한의 연료로 높은 효율을 냅니다. 부드러운 기어 변속과 장비 가속도를 엔진과 변속기의 전자적 통합으로 프리미엄 성능을 통해 만나보세요. 볼보와 함께 장비 가동비용을 최소화 해보세요!



### 적재량 극대화

R100E는 효율성을 위해 실제 적재량이 95톤으로 설계되었습니다. 배기 가열식 V형 몸체가 옵션인 60.4m<sup>3</sup> 용량의 초대형 덤프 트럭은 더 많은 중량을 운반하고 최대의 생산성을 제공합니다. 바디는 내구성을 위해 충격에 강하고 마모를 최소화하는 강철로 제작되었습니다. 10-10-20 페이로드 프로파일 정격으로 생산성을 향상하였습니다.



### 준비되어 있는 장비

강력하고 안정적인 R100E는 뛰어난 내구성과 성능을 제공합니다. 한 작업에서 다른 작업의 교대 및 장비 가동시간을 염두하고 설계된 증장비입니다.



### 운전자가 선호하는 장비

열악한 작업 현장에서도 편안한 운전실, 간편한 작동, 탁월한 서비스펜션으로 인해 볼보 장비는 운전자들의 사랑을 받고 있습니다.

동종모델 R70D

• 적재용량 : 41.5m<sup>3</sup>

• 운전중량 : 49.6ton

• 엔진출력 : 771ps

• 운반용량 : 65ton



# A60H 볼보 초대형 굴절식 덤프트럭

- 적재용량 : 33.6m<sup>3</sup>
- 운전중량 : 43.8ton
- 정격 Payload : 55ton
- 엔진출력 : 673/1800



## 높은 가동 시간

완전히 새로워진 A60H를 만나보세요.  
거친 오프로드 환경의 험한 운송 작업에 맞게 설계된 긴 사용 수명, 높은 품질, 신뢰성, 내구성은 고객이 볼보로부터 기대하는 모든 것이기도 합니다. 더욱 쉬워진 운반능력을 경험하세요.



### 연료 효율성 보장

적은 비용과 최소한의 연료로 최대한의 이동거리를 확보하는 뛰어난 연료 효율성을 제공합니다.



### 최고의 수익성

A60H는 100% 생산성으로 시간당 더 많은 중량을 운반합니다.  
시중에 있는 굴절식 트럭 중 가장 큰 모델로 타 모델보다 40% 더 높은 생산성을 제공합니다.

동종모델 **A45G**

• 정격 Payload : 41ton

• 운전중량 : 30000kg

• 엔진출력 : 476ps

• 운반용량 : 25~27.6m<sup>3</sup>



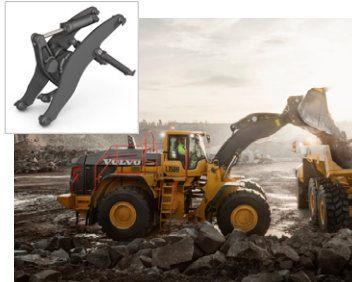
# L350H 볼보 초대형 휠 로더

- 버킷용량 : 6.4~10.7m<sup>3</sup>
- 운전중량 : 51.0ton
- 엔진출력 : 540hp/1700rpm



## 생산성 향상

기존 대비 최대 5%까지 생산성을 향상시켰습니다. 새로운 부하 감지 유압 시스템이 장착된 휠 로더는 붐의 속도를 개선하여 어태치먼트의 반응을 향상시키고 사이클 타임을 최소화 시켜줍니다.



### 내구성을 위한 설계

L350H는 견고한 부품과 강력한 프레임 구조로 내구성을 우선으로 설계 되었습니다. 중앙 힌지는 까다로운 작업에도 강력한 파워를 제공하며 가동시간을 늘리고 장비 소멸을 위해 특수 설계된 Z-BAR 리프팅 암의 각 핀을 이중 밀봉기술을 더하였습니다.



### 운전자를 위한 시스템

가장 편안한 캐빈에서 장비를 가동하세요. 새롭게 출시된 조절 가능한 좌석과 업그레이드 된 장비와 운전자 간의 인터페이스를 모든 볼보의 H-시리즈 휠 로더 캐빈에 장착되어 있습니다. 계단을 사용하여 안전하고 쉽게 캐빈 접근이 가능하며 운전실 도어를 리모컨으로 쉽게 열 수 있습니다.

### 연료 효율 20% 향상

새로운 버킷 설계로 더 적은 연료로 최대한의 효율을 냅니다. 낮은 RPM으로 높은 토크를 제공하는 D16 엔진으로 구동되는 L350H는 오토 섯다운 옵션을 제공합니다. 이 옵션은 장비 사용시 장시간 유휴 상태 일 기계를 자동으로 멈추는 역할을 합니다.

### 동종모델 L260H

• 운전중량 : 34.2ton

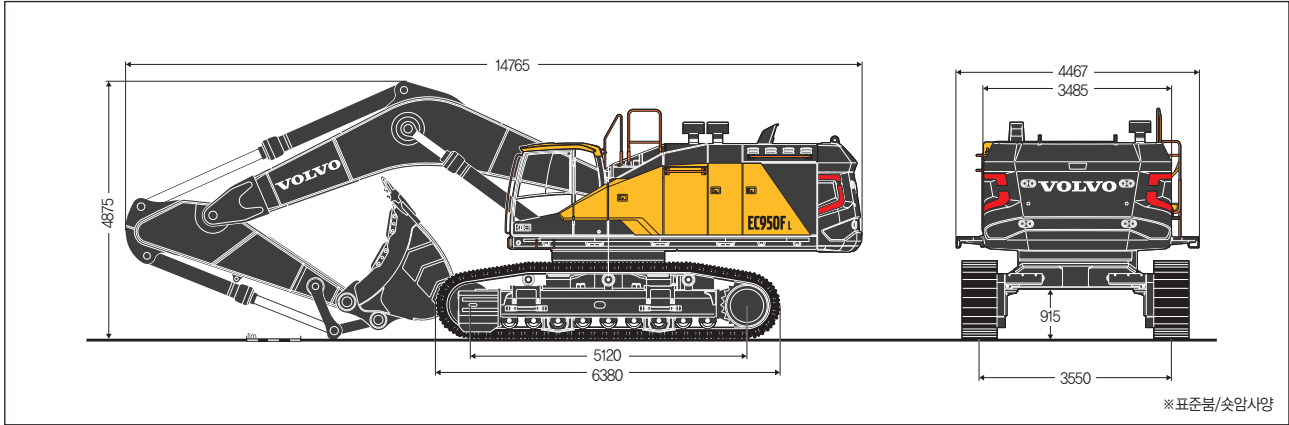
• 엔진출력 : 415ps/1500rpm

• 버킷용량 : 6.4~7.3m<sup>3</sup>



# EC950F

## ■ 외형규격 (단위:mm)



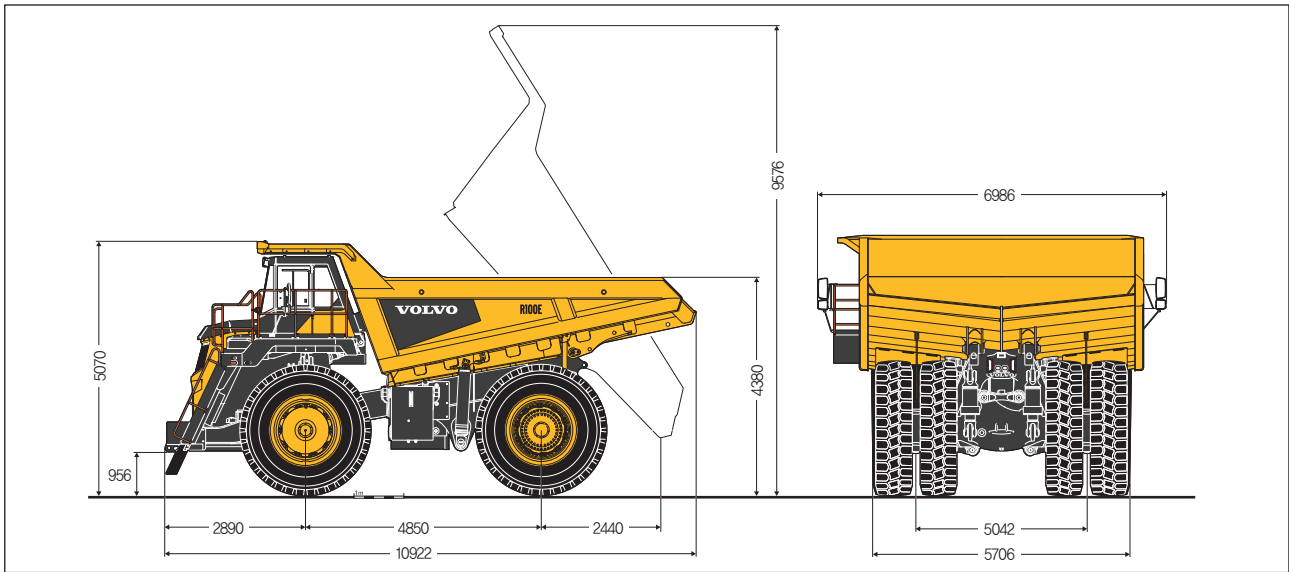
## ■ 주요제원

■ 운전중량	kg	92850~95000
■ 버킷용량(산적,SAE)	m <sup>3</sup>	5.0~7.0
■ 엔진		
모델	볼보 D16J	
형식	수냉식, 6기통, 디젤, V-ACT	
정격 출력	ps/rpm	603/1650
최대토크	Net/rpm	2700/1400
연료탱크용량	ℓ	1265

■ 유압			
형식	가변용량 피스톤펌프 x 3		
토출압(작업/주행)	kg/cm <sup>2</sup>	350/350	
펌프토출유량	ℓ/min	2 x 315, 1 x 147	
■ 성능			
최대 굴삭력(버켓/암)	ton	41.6/43.3	
선회속도	rpm	6.9	
주행속도(1단/2단)	km/h	2.8/4.4	
등판능력	°	33	
견인력	ton	57.7	
접지압	kg/cm <sup>2</sup>	1.29	

# R100E

## ■ 외형규격 (단위:mm)



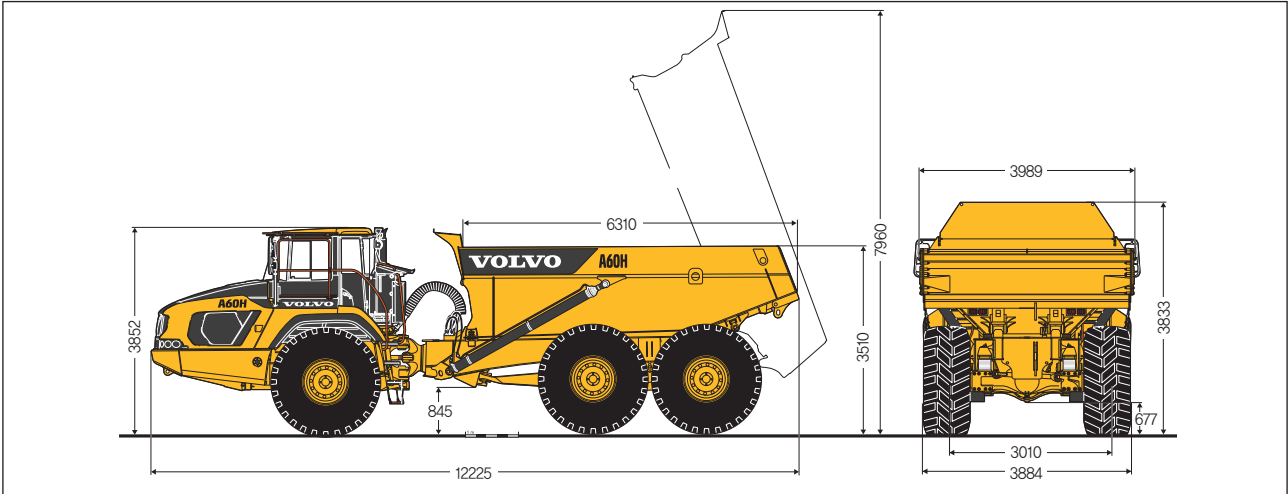
## ■ 주요제원

용량	적재함 용량 (SAE 2:1)	m <sup>3</sup>	60.4
	정격 Payload	ton	95
	운전중량 (공차중량)	ton	69.5
엔진	제조사 / 엔진명	QST30	
	배기량	ℓ	30.5
	엔진최대출력 (SAE J1995 Gross 기준)	ps / rpm	1065/2100
	최대 토크 (SAE J1995 Gross 기준)	N.m / rpm	4631/1300
	연료탱크 용량	ℓ	1290
변속기	변속기 방식	유성기어	
	모델명	Allison H8610 ORS	
	기어 단수 (전 / 후)	단	6 / 1
	최대 주행속도 (전 / 후)	km / hr	50

외관 / 성능	전폭 / 타이어 기준	mm	5042
	적재함 높이	mm	4380
	적재함 상승/하강	초	11/13
	조향각도	도	39
	등판능력 (무부하)	도	-
	최소회전반경	mm	13062
	최저지상고	mm	675
	축간거리 (1축거 / 2축거)	mm	4850
기타	윤간거리 (전륜 / 후륜)	mm	4403/3426
	실내소음 ISO6936	dB	78
	타이어 규격		27-45 Rim 19.5

# A60H

## ■ 외형규격 (단위:mm)



## ■ 주요제원

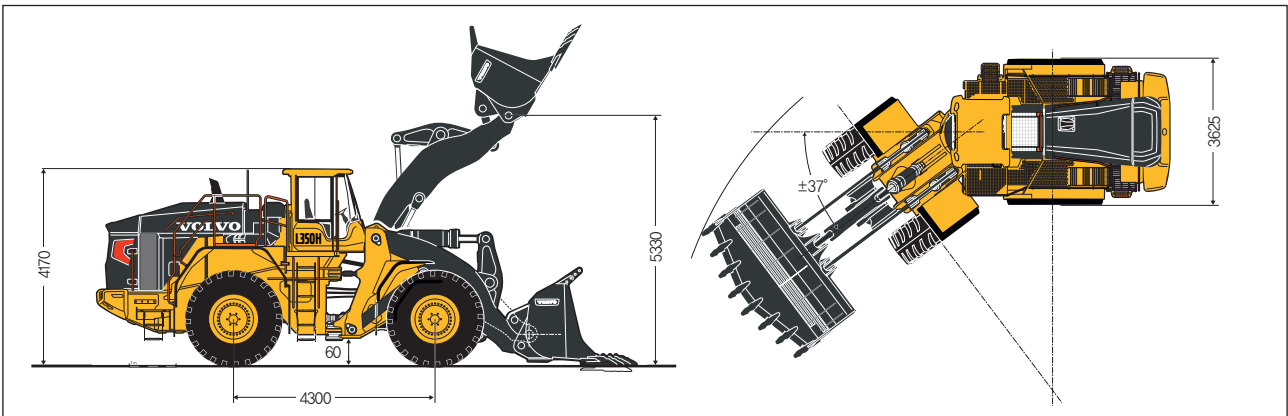
( )는 Overhung-tailgate 적용시 수치

용량	적재함 용량 (SAE 2:1)	m <sup>3</sup>	33.6 (35.1)
	정격 Payload	ton	55
	운전중량 (공차중량)	ton	43.8
엔진	제조사 / 엔진명		Volvo D16J
	배기량	ℓ	16.1
	엔진최대출력 (SAE J1995 Gross 기준)	ps / rpm	673/1800
	최대 토크 (SAE J1995 Gross 기준)	N.m / rpm	3200/1050
	연료탱크 용량	ℓ	750
변속기	변속기 방식		유성기어
	모델명		6630 ORS
	기어 단수 (전 / 후)	단	6 / 2
	최대 주행속도 (전 / 후)	km / hr	55

외관 / 성능	전폭 / 타이어 기준	mm	3884
	적재함 높이	mm	3510
	적재함 상승/하강	초	12 / 10
	조향각도	도	45
	등판능력 (무부하)	도	-
	최소회전반경	mm	10014
	최저지상고	mm	601
	축간거리 (1축거 / 2축거)	mm	5050/2140
기타	윤간거리 (전륜 / 후륜)	mm	3010/3010
	실내소음 ISO6936	dB	72
	타이어 규격		33.25R29

## ■ 외형규격 (단위:mm)

# L350H




## ■ 주요제원

	8.4m <sup>3</sup> (장삼날)	7.7m <sup>3</sup> (투스버킷)
■ 운전중량(ton)	51.0	51.7
최대조향 전도하중(ton)	33.8	32.8
■ 버킷용량(m <sup>3</sup> ) CECE, SAE 2:1	8.4	7.7
■ 제원		
전장X전폭X전고(mmXmmXmm)	10990 x 3970 x 4170	11680 x 4110 x 4170
축간거리(mm)		4300
윤간거리(mm)		2720
■ 성능		
최대주행속도(km/hr)		35.7
조향각도(도)		37
최소회전반경(mm)	9145	9400
불상승시간(초)		8
불하강시간(초)		4.7
버킷덤프시간(초)		1.9
총 사이클타임(초)		14.6
덤프높이X덤프거리(mmXmm)	3770 x 1750	3310 x 2240

■ 엔진(SAE J1349 net)	
모델	VOLVO D16J
형식	6기통 163리터 터보차저 디젤엔진
정격출력(ps/rpm)	540/1700
냉각시스템	Hydrostatic, electronically controlled fan
■ 유압	
펌프 1/2/3 사용압력(kg/cm <sup>2</sup> )	254 / 265 / 265
펌프 1/2/3 토출량(리터/min)	256 / 354 / 84
■ 동력전달	
토크컨버터	Lock - Up
변속기형식	Plane tary
변속단수	자동 전진4단, 후진4단
■ 제동장치	
서비스 브레이크	외장형 습식디스크
■ 타이어규격	875 165R33 L5
■ 실내소음(dB) ISO6396	72
■ 실외소음(dB) ISO6395	109

 **Facebook**  
[www.facebook.com/volvoceinkorea](http://www.facebook.com/volvoceinkorea)

 **Web Site**  
[www.volvoce.co.kr](http://www.volvoce.co.kr)

 **제품카타로그 다운로드**  
홈페이지의 배너를 이용하시면  
실시간으로 기종별 카타로그를  
확인할 수 있습니다.

 **Call center**  
1644-1172



**VOLVO**

Volvo Construction Equipment  
[www.volvoce.co.kr](http://www.volvoce.co.kr)